



МИНИСТЕРСТВО АРХИТЕКТУРЫ И СТРОИТЕЛЬСТВА
РЕСПУБЛИКИ БЕЛАРУСЬ

НАУЧНО-ПРОЕКТНОЕ РЕСПУБЛИКАНСКОЕ УНИТАРНОЕ
ПРЕДПРИЯТИЕ «БЕЛНИИПГРАДОСТРОИТЕЛЬСТВА»

СХЕМА КОМПЛЕКСНОЙ ТЕРРИТОРИАЛЬНОЙ ОРГАНИЗАЦИИ ЛУНИНЕЦКОГО РАЙОНА

Основные положения территориального развития

15.24 - 00 - ОП

Г. МИНСК
2025

**МИНИСТЕРСТВО АРХИТЕКТУРЫ И СТРОИТЕЛЬСТВА
РЕСПУБЛИКИ БЕЛАРУСЬ**

Научно-проектное республиканское унитарное предприятие
«БЕЛНИИПГРАДОСТРОИТЕЛЬСТВА»

Договор № 2-ГР/24

Инв. № 40213

Экз.

Объект № 15.24

**«СХЕМА КОМПЛЕКСНОЙ ТЕРРИТОРИАЛЬНОЙ ОРГАНИЗАЦИИ
ЛУНИНЕЦКОГО РАЙОНА»**

ОСНОВНЫЕ ПОЛОЖЕНИЯ ТЕРРИТОРИАЛЬНОГО РАЗВИТИЯ

15.24-00.ОП

Директор

Заместитель директора

Заместитель директора

Начальник архитектурно-планировочной
мастерской

Главный архитектор проекта



 А.Н. Хижняк

 Ю.Н. Винников

 О.М. Мазан

 Д.К. Мороз

 Т.В. Бутримович

Минск, 2025

СОСТАВ ПРОЕКТА

№ п/п	Шифр	Наименование документа	Масштаб, гриф	Инв. №
Утверждаемая часть				
1.	15.24-00.ОП	Основные положения территориального развития	Н/С	40 213
2.	15.24-00.ГМ-8	Региональный план	1:50 000, ДСП	30 186

СОДЕРЖАНИЕ

ВВЕДЕНИЕ	4
ГЛАВА 1. КРАТКАЯ ХАРАКТЕРИСТИКА ЛУНИНЕЦКОГО РАЙОНА	6
ГЛАВА 2. ПРОГНОЗ РАЗВИТИЯ И ТЕРРИТОРИАЛЬНАЯ ОРГАНИЗАЦИЯ ЛУНИНЕЦКОГО РАЙОНА	13
2.1. Перспективы социально-экономического развития района	13
2.2. Перспективная территориальная организация района	19
2.3. Территориальное развитие транспортной инфраструктуры	40
2.4. Территориальное развитие инженерной инфраструктуры	43
2.5. Территориальное развитие социальной инфраструктуры и жилищного фонда	47
2.6. Территориальное развитие системы отдыха и туризма	51
2.7. Охрана историко-культурных ценностей	53
2.8. Градостроительные мероприятия по охране окружающей среды	55
ГЛАВА 3. МЕРОПРИЯТИЯ ПО ПРЕДУПРЕЖДЕНИЮ ЧРЕЗВЫЧАЙНЫХ СИТУАЦИЙ. ИНЖЕНЕРНО-ТЕХНИЧЕСКИЕ МЕРОПРИЯТИЯ ГРАЖДАНСКОЙ ОБОРОНЫ	63
ГЛАВА 4. ПЕРВООЧЕРЕДНЫЕ МЕРОПРИЯТИЯ ПО РЕАЛИЗАЦИИ СХЕМЫ КОМПЛЕКСНОЙ ТЕРРИТОРИАЛЬНОЙ ОРГАНИЗАЦИИ ЛУНИНЕЦКОГО РАЙОНА	66
ПРИЛОЖЕНИЯ:	73
Приложение 1. Основные технико-экономические показатели схемы комплексной территориальной организации Лунинецкого района	73
Приложение 2. Типология населенных мест и стратегия их дальнейшего развития	76
Приложение 3. Прогноз численности населения Лунинецкого района	89

Приложение 4. Описание территориальных зон и градостроительных требований по использованию территории при осуществлении градостроительной деятельности	94
СХЕМЫ:	
Модель территориальной организации	101
Модель природно-экологического каркаса	103

ВВЕДЕНИЕ

Схема комплексной территориальной организации Лунинецкого района (далее – СКТО) разработана УП «БЕЛНИИПГРАДОСТРОИТЕЛЬСТВА» по заданию Министерства архитектуры и строительства Республики Беларусь на основании перечня градостроительных проектов, утвержденного Постановлением Совета Министров Республики Беларусь от 29 декабря 2023 года № 975, заказ на разработку которых подлежит размещению в 2024 году и договора № 2-ГР/24.

В СКТО приняты следующие временные этапы планирования:

- современное состояние – на 01.01.2024;
- 1 этап (первоочередные мероприятия) – 2030 год;
- 2 этап (расчетный срок) – 2040 год.

Цель проекта – совершенствование территориальной организации Лунинецкого района, способствующей устойчивому и конкурентоспособному функционированию территории и населенных пунктов, повышению эффективности управления в части достижения компромисса между общереспубликанскими и местными интересами относительно рациональных видов и режимов использования территории района с учетом социально-экономических потребностей, экологических ограничений, ресурсных возможностей, (в контексте общих направлений стратегии территориальной организации Пинского внутриобластного региона Брестской области).

Задачами проекта являются:

- определение перспектив и основных направлений комплексного развития территории (с учетом взаимной увязки интересов промышленного освоения, сельскохозяйственной и природоохранной деятельности для обеспечения устойчивого развития территории);
- выявление ограничений комплексного развития территории, в том числе зон с особыми условиями использования территории;
- обеспечение оптимальных условий устойчивого социально-экономического развития района, повышение конкурентоспособности, инвестиционной привлекательности;
- совершенствование социальной, транспортной, инженерной инфраструктуры;
- сохранение полноценной природной среды, рациональное использование, охрана природных ресурсов и комплексов, а также формирование безопасной и экологически благоприятной среды жизнедеятельности.

Принимая во внимание тесную взаимосвязь территориального, социально-экономического, инфраструктурного развития Лунинецкого района, городов Лунинец и Микашевичи проект разработан как документ, способствующий их взаимоувязанному развитию.

СКТО Лунинецкого района разработана в соответствии с нормативными правовыми актами и техническими нормативными правовыми актами в области архитектуры и градостроительства, нормативными требованиями в области природоохранной деятельности и санитарными нормами, правилами и гигиеническими нормативами.

В соответствии с Кодексом Республики Беларусь об архитектурной, градостроительной и строительной деятельности СКТО Лунинецкого района является градостроительным проектом общего планирования местного уровня и определяет стратегию комплексного градостроительного развития территории района.

В основу проектных решений положены действующие программные и прогнозные документы, определяющие общие направления и приоритеты социально-экономического и градостроительного развития Республики Беларусь, Брестской области и Лунинецкого района.

В работе использованы материалы градостроительных проектов, действующих на момент разработки проекта.

В СКТО Лунинецкого района учтены предложения следующих градостроительных проектов:

- Государственная схема комплексной территориальной организации Республики Беларусь, (УП «БЕЛНИИПГРАДОСТРОИТЕЛЬСТВА»), утвержденная Указом Президента Республики Беларусь от 12 января 2007 г. № 19, а также проекты государственной схемы комплексной территориальной организации Республики Беларусь, которые были разработаны УП «БЕЛНИИПГРАДОСТРОИТЕЛЬСТВА» в 2011, 2015 годах);
- Схема комплексной территориальной организации Брестской области, (УП «БЕЛНИИПГРАДОСТРОИТЕЛЬСТВА»), утверждена Указом Президента Республики Беларусь от 18 января 2016 г. № 13;
- Проект районной планировки Лунинецкого административного района Брестской области (анализ реализации и корректура) УП «БЕЛНИИПГРАДОСТРОИТЕЛЬСТВА», 1987 год;
- Генеральный план города Лунинец, разработанный УП «БЕЛНИИПГРАДОСТРОИТЕЛЬСТВА» в 2018 году (объект 38.16) и утвержденный решением Лунинецкого районного Совета депутатов от 07.07.2020 № 131; а также проект «Внесение изменений в градостроительный проект «Генеральный план г. Лунинец, разработанный по заданию Лунинецкого районного исполнительного комитета на основании решения Лунинецкого райисполкома от 20.03.2023 № 473 и в соответствии с заданием на внесение изменений.
- Генеральный план города Микашевичи, разработанный УП «БЕЛНИИПГРАДОСТРОИТЕЛЬСТВА» в 2013 году, утвержденный решением Лунинецкого районного Совета депутатов от 24.12.2014 г. № 34. А также проект «Генеральный план

г. Микашевичи», разработка которого завершена в 2025 году (договор от 17.04.2024 № 11.24, решение Лунинецкого районного исполнительного комитета от 29.01.2024 г. № 165).

В основу проектных решений положены материалы статистического учета, данные отделов Брестского облисполкома и Лунинецкого райисполкома, а также различных управлений, предприятий, организаций области, района и сельсоветов.

Графические материалы выполнены с использованием современных геоинформационных систем Mapinfo и QGIS. Информационной базой для разработки графических материалов послужила Земельно-информационная система Лунинецкого района Брестской области, предоставленная РУП «Проектный институт Белгипрозем», ГУП «Национальное кадастровое агентство», данные Геопортала земельно-информационной системы Республики Беларусь, программа «Геоинформационная система кадастра автомобильных дорог общего пользования» (Министерство транспорта и коммуникаций Республики Беларусь (РУП «Белорусский дорожный инженерно-технический центр»). Для выполнения электронной версии проекта применены цифровые растровые топографические карты масштаба 1:50 000, изготовленные РУП «Белгеодезия».

Электронная версия проекта может явиться основой мониторинга территориального развития и разработки градостроительного кадастра района.

При разработке Схемы комплексной территориальной организации Лунинецкого района учтены принципиальные направления и тенденции развития территории, принятые в Схеме комплексной территориальной организации Брестской области и Государственной схеме комплексной территориальной организации Республики Беларусь. Отдельные позиции вышеуказанных документов уточнены, что допустимо на последующих стадиях проектирования в связи с использованием более подробной исходной информации, иными временными этапами проектирования, а также появлением новых директивных документов.

ГЛАВА 1. КРАТКАЯ ХАРАКТЕРИСТИКА ЛУНИНЕЦКОГО РАЙОНА

Лунинецкий район расположен на востоке Брестской области. Административный центр – г. Лунинец.

На северо-западе район граничит с Солигорским районом Минской области, на западе с Житковичским районом Гомельской области, на юге со Столинским, на востоке с Пинским, на северо-востоке с Ганцевичским районами Брестской области.

Площадь территории Лунинецкого района по состоянию на 01.01.2024 согласно Реестру земельных ресурсов Республики Беларусь составила

266 977 тыс. гектаров, или 8,15% территории Брестской области. По площади территории – это один из самых крупных районов страны, он занимает 5-е место в Брестской области и 14-е в республике.

Территория района расположена в границах Припятского Полесья, поверхность района низинная. Наивысшая точка (152 м) находится в 6 км от д. Малые Чучевичи.

Важнейшими транспортными коммуникациями, по которым реализуются транзитные связи района, являются магистральные и республиканские автомобильные дороги, дополненные местной автодорожной сетью, и железнодорожными линиями.

Планировочный каркас района формируют: магистральная республиканская автомобильная дорога М-10 направления Кобрин – Пинск – Лунинец – Житковичи – Гомель, а также республиканские автомобильные дороги Р-8 Лунинец – Пинск, Р-13 Клецк – Синявка – Ганцевичи – Лунинец, Р-23 Минск – Микашевичи.

Общая протяженность автомобильных дорог района с твердым покрытием составляет 681,6 км. Плотность автомобильных дорог общего пользования с твердым покрытием на территории Лунинецкого района составляет 44,1 км/100 кв. км территории.

Через район пролегают железнодорожные линии направлений Кобрин – Пинск – Лунинец – Калинковичи – Гомель, Лунинец – Барановичи, и Лунинец – Столин (ст. Горынь) – граница Украины, общей протяженностью в границах района 116,8 км. В пределах района расположены станции (6) Лахва, Лунинец, Люца, Микашевичи, Ситница, Лобча, остановочные пункты (12) Бостынь, Дребск, Дятловичи, Журавинка, Любань, Любожердзе, Ракитно, Сад, Ситница, Яжевки, Вулька-Лунинецкая, Хвоецкое, разъезд (1) Сенкевичи.

Сеть населенных пунктов по состоянию на 01.01.2024 состоит из 2 городских населенных пунктов – г. Лунинец и г. Микашевичи, и 76 сельских поселений.

Административный центр района г. Лунинец в системе расселения республики является центром регионального значения; внутрирайонный центр г. Микашевичи – местным центром. 19 сельских населенных пунктов являются сельскими центрами, 18 – имеют статус агрогородка. Система расселения района состоит из систем расселения внутрирайонного уровня – сельсоветов: Богдановского, Бостынского, Вульковского, Городокского, Дворецкого, Дятловичского, Лахвенского, Лунинского, Редигеровского, Синкевичского и Чучевичского.

Характер сельского расселения в Лунинецком районе – крупноселенный, в Брестской области среднеселенный.

Демографический потенциал. По данным Национального статистического Комитета Республики Беларусь на начало 2024 года, численность населения Лунинецкого района составила 61,728 тыс. человек или 4,7% населения Брестской области. В том числе городское население –

35,814 тыс. человек (3,8% городского населения Брестской области) из них г. Лунинец – 23,592 тыс. человек, г. Микашевичи – 12,222 тыс. человек; сельское население – 25,914 тыс. человек (7,1% сельского населения Брестской области).

Численность сельского населения, представленная администрациями сельсоветов по состоянию на 1.01.2024 несколько отличается от данных официальной статистической информации и составляет 28,678 тыс. человек, против официальных данных 25,914 тыс. человек.

Поскольку в настоящей работе основными операционными единицами оценки территории являются населенные пункты и сельсоветы, в качестве базовой численности сельского населения принимаются сведения, полученные из местных органов управления – 28,678 тыс. человек. Численность городского населения составляет 35,814 тыс. человек,

В результате, в настоящем проекте общая численность населения Лунинецкого района на начало разработки СКТО принимается **64,492** тыс. человек.

По структуре экономики Лунинецкий район отнесен к категории промышленно-аграрных. Экономика района тесно связана с экономикой городов Лунинец и Микашевичи, которые классифицируются как промышленно-аграрный и промышленный, соответственно.

Ведущая роль в экономике района принадлежит предприятиям, которые заняты в горнодобывающей и обрабатывающей промышленности; крупнейшие из них – РУПП «Гранит», ОАО «Лунинецкий молочный завод», ОАО «Полесьеэлектромаш», филиал «Лунинецкий хлебозавод», ОАО «Берестейский пекарь», ОАО «Спецжелезобетон», частное предприятие «Виктория».

Сельскохозяйственные организации и предприятия в районе специализируются на производстве молока и мяса, выращивании зерновых и картофеля.

Развиты крестьянско-фермерские хозяйства, которыми производится более 27% валовой продукции сельского хозяйства. Множество фермерских хозяйств занимаются выращиванием клубники.

Система социально-гарантированного обслуживания населения формируется за счет объектов районного и местного значения всех видов обслуживания, которые в населенных пунктах района формируют комплексы обслуживания, различающиеся по составу функций и протяженности зоны обслуживания. Возглавляет систему социально-гарантированного обслуживания комплекс объектов районного значения в г. Лунинец. Социальная инфраструктура района включает более 1 100 функционирующих объектов, большую часть которых (72%) составляют предприятия торговли и бытового обслуживания всех форм собственности, на долю учреждений образования, культуры и общественного питания приходится по 6%, здравоохранения и аптечной сети приходится 4%, на остальные приходится около 6%.

В целом по району вместимость и мощность объектов обслуживания не всегда способны обеспечить население в пределах установленных социальных

стандартов и градостроительных нормативов.

Жилищный фонд. Обеспеченность населения Лунинецкого района в целом площадью квартир несколько выше среднеобластного показателя (31,9 кв. м на человека) и составила на начало 2024 г. 32,0 кв. м на человека, в том числе в сельских населенных пунктах 34,2 кв. м на человека (по сельской местности Брестской области – 38,7), в городских населенных пунктах – 30,4 кв. м на человека (по городским населенным пунктам Брестской области 29,3).

Электроснабжение потребителей Лунинецкого района осуществляется в составе Брестской энергосистемы через 1 опорную и 12 потребительских подстанций.

Все населенные пункты в районе электрифицированы, потребители обеспечены электроэнергией в соответствии с их категорией на разных уровнях, распределительная сеть, кабельная и воздушная, работает на напряжении 10 кВ.

Газоснабжение осуществляется на базе природного и сжиженного углеводородного газа. Подача сжиженного газа производится с Пинской газонаполнительной станции. Природный газ потребителям Лунинецкого района поступает от двух газораспределительных станций «Лунинец» и «Микашевичи».

Теплоснабжение. В населенных пунктах района для отопления жилищного фонда и объектов социальной сферы функционируют 32 котельные, которые находятся на балансе коммунальной службы района КУМПП «Лунинецкое ЖКХ». Наиболее благоустроенными и охваченными централизованным теплоснабжением являются города Лунинец и Микашевичи. Основным источником теплоснабжения г. Лунинца является Лунинецкая ТЭЦ, которая находится на балансе филиала «Пинские тепловые сети» РУП «Брестэнерго».

Суммарная установленная мощность оборудования коммунальных котельных составляет 98,2 Гкал/ч. От источников тепла проложены тепловые сети суммарной протяженностью 126 км в одноструйном исчислении, из них 98% ПИ-трубы.

Связь. В районе действует 29 автоматических телефонных станций (далее – АТС). Район обеспечен в основном уверенным приемом действующих ТВ программ цифрового телевидения от 3 радиотелевизионных передающих станций в г. Пинске, д. Чучевичи, д. Синкевичи. В районе действует цифровое телевизионное вещание стандарта DVB-T.

Водоснабжение, водоотведение (канализация), санитарная очистка территории. По данным статистики, уровень благоустройства жилищного фонда (общая площадь), оборудованного водопроводом, по Лунинецкому району за 2024 год составляет 76,4%, в том числе в городах – 89,6%, в сельских населенных пунктах – 59,9%.

По данным статистики, уровень благоустройства жилищного фонда

(общая площадь), оборудованного канализацией по району за 2024 год, составляет 76,3%, в том числе в городах – 89,4%, в сельских населенных пунктах – 59,9%.

По данным «КУПП «Лунинецкое ЖКХ» на территории Лунинецкого района эксплуатируются 2 полигона КО в городах Лунинец и Микашевичи.

Полигоны КО подлежат закрытию с рекультивацией и благоустройством территории после строительства и ввода в эксплуатацию регионального объекта на территории Лунинецкого района, включая Столинский район. Срок реализации проекта – 2032-2034 годы.

Мелиорация. Общая площадь осушенных земель Лунинецкого района на 01.01.2025 составила 71 107 га. На площади 7 439 га мелиоративная сеть требует реконструкции и восстановления, что составляет 10% осушенных земель.

На территории Лунинецкого района орошение сельхозугодий не осуществляется.

Протяженность открытой сети на осушенных сельхозземлях составляет 3 752 км из них 549,0 км требует реконструкции, что составляет 15% от общей протяженности.

Полезные ископаемые. На территории Лунинецкого района насчитывается 4 месторождения строительного камня, 4 месторождения песка, 2 месторождения глины, 2 месторождения каолина. Разрабатывается месторождение строительного камня «Микашевичи» и месторождение песка «Язвинки». Также подготовлено для разработки месторождение строительного камня «Ситницкое», месторождение каолина «Ситница», месторождения глин «Намокрово-I» и «Намокрово-II», месторождения песка «Обруб-I», «Лунин-2» и «Хвоецкое». Территория района считается перспективной для добычи янтаря и входит в Центральную янтареносную зону.

В районе имеется 37 участков месторождений торфа площадью 42 960 га, с запасами в границах промышленной торфяной залежи 74 534 тыс. тонн. Разрабатываемый фонд до 2030 г. составляет 861 га. Из 37 месторождений – 11 имеют площадь свыше 100 га, 9 – площадью более 500 га, 2 – площадью более 5 000 га. Крупнейшим месторождением является «Гричин» с общей площадью 21 232 га и 17 924 га в пределах района, а также «Хольче» с общей площадью 17 773 и 9 226 га в пределах района.

Для 7 болот (участков) общей площадью 5 001 га установлен правовой режим охраны, еще для 7 болот (участков) общей площадью 1 180 га планируется установление правового режима особой и (или) специальной охраны.

В районе имеются запасы сапропеля на 3 озерах на общей площади 67 га. Разрабатываемых месторождений сапропеля в районе не имеется.

На территории района имеются 6 месторождений пресных подземных вод. По степени освоения 5 месторождений («Случь-2», «Лунин», «Городской», «Новинки» и «Лунинецкий молочный завод») являются эксплуатируемыми Лунинецким КУП ВКХ «Водоканал» и ОАО «Лунинецкий молочный завод» соответственно.

Также имеется 61 скважина, находящаяся на балансе Лунинецкого КУП ВКХ «Водоканал». 67% скважин являются эксплуатационными и 33% – разведанными. Месторождения минеральных подземных вод отсутствуют.

Охрана окружающей среды. На протяжении ряда лет вклад Лунинецкого района в загрязнение атмосферного воздуха Брестской области в среднем составляет от 4% до 6%. Основными источниками загрязнения атмосферного воздуха района являются, прежде всего, промышленные объекты в крупных населенных пунктах, места концентрации крупных животноводческих комплексов, объектов энергетики (котельные) и транспорт.

Режимные наблюдения за состоянием поверхностных водных объектов на территории района проводятся на трех гидрологических постах на р. Цна, р. Лань и р. Бобрик. По результатам исследований в 2023 г. притоки р. Припять относятся ко 2 классу качества по гидрохимическим показателям.

В рамках Национальной системы мониторинга окружающей среды режимные наблюдения за качеством подземных вод на территории Лунинецкого района проводятся на гидрогеологическом посту «Синкевичский». Однако за последние пять лет на данном посту наблюдений не осуществлялось.

Локальный мониторинг подземных вод осуществлялся в 2023 году на месте расположения полей фильтрации ОАО «Лунинецкий молочный завод». По данным локального мониторинга подземных вод в 2023 году фиксировалось высокое значение соотношения $C_{набл}/C_{фон}$ по фосфору общему. В наблюдательной скважине № 2н фиксировалось самое высокое значение соотношения $C_{набл}/C_{фон}$, которое составило 106. В предыдущие годы высокого значения соотношения $C_{набл}/C_{фон}$ не наблюдалось.

На территории г. Лунинец мониторинг состояния почв проводится в 2019 году. По результатам оценки состояния городских почв установлено, что содержание тяжелых металлов не превышает установленных нормативов. Состояние почв с точки зрения содержания тяжелых металлов благоприятно.

Лунинецкий район – один из трех районов Брестской области, наиболее сильно пострадавших в результате аварии на ЧАЭС в 1986 году. На загрязненной радионуклидами территории Лунинецкого района расположено 2 города (г. Лунинец и г. Микашевичи) и 41 сельский населенный пункт в зоне с периодическим радиационным контролем.

Основными нарушениями режима водоохраных зон являются размещение источников загрязнения подземных и поверхностных вод: склады минеральных удобрений и средств защиты растений, сибиреязвенный очаг. Также 6 сельскохозяйственных объектов (МТФ, фермы), являющихся потенциальными источниками загрязнения подземных вод, расположенных в водоохранной зоне водных объектов.

Основным способом захоронения коммунальных и промышленных отходов, образующихся в г. Лунинец и г. Микашевичи и в районе, является размещение их на двух городских полигонах. Состояние полигонов неудовлетворительное.

Инвазивные виды растений на территории Лунинецкого района

представлены золотарником канадским. Общая площадь выявленных мест произрастания золотарника канадского составляет около 3,7 га.

Особо охраняемые природные территории. По состоянию на 01.01.2024 на территории Лунинецкого района функционируют 6 особо охраняемых природных территорий, к которым относятся заказники и памятники природы республиканского и местного значения. Общая площадь особо охраняемых природных территорий составляет 14,5% от площади района. Этот показатель немного ниже областного показателя, но выше республиканского.

Наиболее значимой территорией является республиканский ландшафтный заказник «Средняя Припять», расположенный на территории Пинского, Столинского, Лунинецкого районов Брестской области и Житковичского района Гомельской области. В 2001 году заказник «Средняя Припять» получил международное признание и включен в список водно-болотных угодий международного значения (Рамсарских угодий), а также определен для включения в «Изумрудную сеть Европы».

Природные территории, подлежащие специальной охране, представлены следующими территориями: водоохранные зоны и прибрежные полосы; зоны санитарной охраны источников питьевого водоснабжения централизованных систем питьевого водоснабжения; рекреационно-оздоровительные и защитные леса; места обитания диких животных и места произрастания дикорастущих растений, относящихся к видам, включенным в Красную книгу Республики Беларусь; типичные и редкие природные ландшафты и биотопы.

На территории района выявлено и передано под охрану 75 мест произрастания дикорастущих растений и 34 места обитания диких животных, относящихся к видам, включенным в Красную книгу Республики Беларусь.

В районе выявлено и передано под охрану 71 типичный и 5 редких биотопов. Общая площадь охраняемых ландшафтов составляет 4 296,4 га.

Отдых и туризм. В соответствии с Генеральной схемой размещения зон и объектов оздоровления, туризма и отдыха Республики Беларусь на период до 2030 года на территории Лунинецкого района расположены три зоны отдыха местного значения «Дятловичи», «Озеро Белое» и «Доброславка» (частично).

На территории района имеется санаторий «Свитанок» РУПП «Гранит», расположенный в лесном массиве г. Микашевичи. Оздоровление детей городов и района в летний период осуществляется на базе стационарного оздоровительного лагеря «Спутник», расположенного на озере Белое.

Территория Лунинецкого района входит в состав Пинской культурно-туристской зоны «Пинское Полесье» с центром в г. Пинск. Основными направлениями развития туризма в районе являются: экологический, охотничий, активный, промышленный, гастрономический, агроэкотуризм.

Согласно СКТО Брестской области Лунинецкий район обладает средним туристско-рекреационным и природоохраным потенциалом.

ГЛАВА 2. ПРОГНОЗ РАЗВИТИЯ И ТЕРРИТОРИАЛЬНАЯ ОРГАНИЗАЦИЯ ЛУНИНЕЦКОГО РАЙОНА

2.1. Перспективы социально-экономического развития района

Население. Прогноз параметров демографического развития Лунинецкого района выполнен исходя из принятых в директивных документах мероприятий, направленных на улучшение характера воспроизводства населения, оптимизацию демографической ситуации и обеспечение стабилизации численности населения.

Прогноз учитывает также предлагаемую систему расселения. Расчет численности населения и его возрастной структуры в населенных пунктах различных типологических групп основан на дифференциации принятых общих принципов и приемов прогнозирования населения района.

Согласно прогнозу, численность сельского населения к концу 1 этапа снизится на 6% и достигнет 26,9 тыс. человек, а к концу расчетного срока – еще на 7%, до 25,1 тыс. человек.

В 2016 г. УП «БЕЛНИИПГРАДОСТРОИТЕЛЬСТВА» завершило разработку генерального плана г. Лунинца. Согласно прогнозу генерального плана, численность населения г. Лунинца к концу 1 этапа (2025г.) составит 25,5 тыс. человек, а к концу расчетного срока (2030 г.) 26,0 тыс. человек.

Однако к началу 2024 г. фактическая численность населения города составила 23,6 тыс. чел., что не соответствует заложенным тенденциям роста в генеральном плане. В связи с этим в рамках настоящего проекта численность населения г. Лунинца принимается к концу 1 этапа (2030 г.) 23,9 тыс. человек, к концу расчетного срока (2040 г.) – 24,6 тыс. человек.

В настоящее время (2024-2025 гг.) в УП «БЕЛНИИПГРАДОСТРОИТЕЛЬСТВА» завершилась разработка генерального плана г. Микашевичи. Согласно решениям этого проекта, численность населения города должна увеличиться с 12,2 тыс. чел. в 2024 году до 12,5 тыс. чел. к концу 2030 года и до 13,5 тыс. чел. – к концу 2040 года. Эти параметры принимаются настоящим проектом.

В результате, общая численность населения района с 64,5 тыс. чел. в начале 2024 г. снизится к концу 1 этапа до 63,3 тыс. чел., а к концу расчетного срока – до 63,2 тыс. чел. Общее сокращение численности населения за весь расчетный период составит 2%.

Численность населения района на конец расчетных периодов составит:

тысяч человек

	2024 г.	2030 г.	2040 г.
Всего население Лунинецкого района	64,5	63,3	63,2
в том числе:			
г. Лунинец	23,6	23,9	24,6
г. Микашевичи	12,2	12,5	13,5

В районе ожидается сокращение доли детей с 18,2% до 16,4% и населения в пенсионном возрасте с 24,9% до 21,8%, рост доли трудоспособного населения с 56,9% до 61,8%.

Трудовые ресурсы. Исходя из прогнозной численности населения и его возрастной структуры, трудовые ресурсы района на конец расчетного срока будут насчитывать около 40,6 тыс. человек, что на 7% больше современного уровня. При этом около 3,5 тыс. человек (9%), формирующих трудовые ресурсы района, будут составлять работающие пенсионеры. Рост численности трудовых ресурсов обусловлен небольшим повышением доли населения в трудоспособном возрасте при сохранении трудовой активности пенсионеров.

Ситуация на рынке труда в перспективе будет определяться, прежде всего, социально-экономическими факторами. Основные проблемы занятости будут связаны с формированием ее рациональной структуры, активизацией межотраслевой мобильности рабочей силы, созданием новых рабочих мест, расширением подготовки и переподготовки кадров, отвечающей потребностям экономики, как в городской, так и в сельской местности. Значительную часть новых рабочих мест предполагается создать за счет субъектов малого и среднего предпринимательства.

Развитие как производственной деятельности, так и сферы услуг будет способствовать созданию новых рабочих мест. Численность занятых в экономике района к концу расчетного срока составит около 17,5 тыс. человек.

Новые рабочие места будут создаваться на вводимых производственных линиях существующих организаций, вновь создаваемых микро- и малых организаций, объектах социальной инфраструктуры и за счет вовлечения населения в сферу самозанятости по заявительному принципу.

Диверсификация экономики, ее социальная направленность будут способствовать изменению отраслевой структуры занятости населения. В проектный период за счет создания новых субъектов хозяйствования увеличится число занятых как в производственной, так и в непромышленной сферах района.

Однако, производственная направленность экономики района будет сохраняться. Сохранится и преобладание занятых в непромышленном секторе экономики.

В районе сохранятся значительные объемы трудовой миграции между сельской местностью района и районным центром, а также г. Микашевичи.

Производство. Развитие производственного потенциала района будет происходить за счет:

- обеспечения стабильного функционирования и повышения экономического потенциала валообразующих организаций, наращивания производства по переработке местных природных ресурсов и сельскохозяйственного сырья;
- организации инновационных и высокотехнологичных производств, в том числе основанных на технологиях V и VI технологических укладов;

- развития предпринимательства, сферы малого и среднего бизнеса в структуре АПК и в сфере обслуживания населения;
- ускоренного развития малого и среднего предпринимательства в сельских населенных пунктах района;
- повышения престижа проживания в сельской местности;
- развития инновационного предпринимательства;
- использования информационных технологий в различных сферах экономики и жизнедеятельности;
- развития производственной кооперации в промышленности между малыми и крупными предприятиями;
- создания конкурентоспособных производств, работающих в составе холдинговых и других интегрированных структур, в том числе сетей, кластеров, с включением в их состав научных центров, взаимодействующих с академической и вузовской наукой;
- диверсификации и интенсификации агропромышленного комплекса в направлении создания новых организаций и производств по переработке сельскохозяйственной продукции и обслуживанию сельского хозяйства;
- повышения уровня маркетинговых исследований по изучению конъюнктуры рынка промышленных товаров услуг и работ, расширения рынков сбыта, включения субъектов хозяйствования в международные информационные системы;
- развития крестьянских (фермерских) и личных подсобных хозяйств.

Основными направлениями развития **промышленного потенциала** района станут:

- повышение инвестиционной активности, направленной на внедрение наукоемких экспортоориентированных и импортозамещающих производств с использованием ресурсосберегающих и экологически безопасных технологий;
- повышение производительности труда путем обновления активной части основных средств;
- модернизация действующих производств и реализация инвестиционных проектов по созданию новых производств на передовых предприятиях промышленной отрасли;
- обеспечение максимально возможной загрузки производственных мощностей, повышение экономической эффективности;
- наращивание выпуска высококачественной и востребованной на внутреннем и внешнем рынках продукции;
- диверсификация отраслевой структуры промышленного комплекса района посредством стимулирования развития производств, базирующихся на использовании местных сырьевых ресурсов;
- минимизация воздействия промышленных предприятий на окружающую среду;

- наращивание объемов экспорта произведенной продукции, расширение географии сбыта.

Рост производственного потенциала будет обеспечен в первую очередь за счет организации новых специализированных производств, использующих современные технологии, передовые научные разработки и создающих продукцию с высокой добавленной стоимостью.

В районе планируется реализовать ряд инвестиционных проектов, направленных на укрепление экономики и диверсификации производств. Прежде всего это инвестиционный проект «Строительство горно-обогатительного комбината на базе месторождения «Ситницкое» на РУПП «Гранит», который позволит обеспечить увеличение общей мощности предприятия с 16 до 25 млн. тонн в год, решить задачу развития производства нерудных строительных материалов.

В Программе развития районов Припятского Полесья на 2021 – 2025 годы, утвержденной Постановлением Совета Министров Республики Беларусь от 31 декабря 2024 г. № 1 072 предусмотрены:

- модернизация действующего производства РУПП «Гранит» (2024 – 2029 гг.);
- установка новой автоматической линии по производству бетонных (железобетонных) изделий на ОАО «Спецжелезобетон» (2028 – 2029 гг.);
- строительство цеха для производства сухих молочных продуктов на ОАО «Лунинецкий молочный завод» (2025 – 2027 гг.);
- приобретение линии по производству злаковых батончиков на филиале «Берестейский пекарь» Лунинецкий хлебозавод (2025 – 2027 гг.);
- строительство швейного участка РПУП «Униформ» в г. Лунинце (2025 – 2030 гг.);
- установка экструдера по производству многослойной полимерной пленки до 6 метров на ОАО «Полимер» (2027 г.);
- на ОАО «Полесьеэлектромаш»: создание плавильного участка «Участок цветного литья» (2025 – 2027 гг.); развитие основного производства (электродвигателей) в «Цехе по производству электродвигателей» (2025 – 2027 гг.); восстановление и модернизация цеха чугунного литья (2026 – 2027 гг.).

Будут создаваться предприятия промышленности малого бизнеса различных видов деятельности. С этой целью в районе ведется работа по поиску участков для размещения новых производственных и иных объектов.

Главная цель развития **агропромышленного комплекса района** – увеличение объема производства качественной и безопасной продукции сельского хозяйства, загрузка производственных мощностей и повышение эффективности организаций АПК.

инновационных технологий, укрепления материальной базы и технико- Для достижения этой цели предусматривается:

- совершенствование специализации сельскохозяйственного производства;

- проведение мероприятий по привлечению квалифицированных кадров в сельскохозяйственное производство;
- интенсификация развития сельскохозяйственного производства на основе технологического переоснащения сельскохозяйственного производства;
- повышение качества продукции;
- увеличение объемов производства продукции.

Инвестиционная деятельность направлена на внедрение наукоемких экспортноориентированных и импортозамещающих производств с использованием ресурсосберегающих и экологически безопасных технологий, повышение производительности труда на основе быстрого обновления активной части основных средств, наращивание выпуска высококачественной и востребованной на мировом рынке продукции.

Приоритетом инвестиционной политики в предстоящем периоде будет привлечение инвестиционных ресурсов в производственную сферу и сферу услуг, сосредоточение их на реализации инвестиционных проектов с высокими наукоемкими и ресурсосберегающими технологиями экспортной и импортозамещающей направленности.

Привлечение инвестиций в районе планируется на:

- модернизацию действующих производств и реализацию инвестиционных проектов по созданию новых производств на передовых предприятиях промышленной отрасли;
- модернизацию действующего производства РУПП «Гранит»;
- установку новой автоматической линии по производству бетонных (железобетонных) изделий на ОАО «Спецжелезобетон»;
- строительство цеха для производства сухих молочных продуктов на ОАО «Лунинецкий молочный завод»;
- приобретение линии по производству злаковых батончиков на филиале «Берестейский пекарь» Лунинецкий хлебозавод;
- строительство швейного участка РПУП «Униформ» в г. Лунинце;
- установку экструдера по производству многослойной полимерной пленки до 6 метров на ОАО «Полимер»;
- создание плавильного участка «Участок цветного литья» на ОАО «Полесьеэлектромаш»;
- развитие основного производства (электродвигателей) в «Цехе по производству электродвигателей» (ОАО «Полесьеэлектромаш»);
- восстановление и модернизацию цеха чугунного литья (ОАО «Полесьеэлектромаш»);
- организацию производства по выпуску готовых строительных материалов из отсевов дробления горных пород в г. Микашевичи;
- строительство предприятия по производству каркасных домов в г. Микашевичи;
- строительство комбикормового цеха с линией по сушке и гранулированию трав в д. Мокрово;

- «Строительство складских помещений с холодильным оборудованием и установкой линии по автоматической сортировке и упаковке ягодной продукции», ФХ «ЯрСад».
- строительство ряда молочно-товарных ферм, плодо-, овоще- и картофелехранилищ;
- организацию крестьянских (фермерских) хозяйств;
- установку линии лесопиления;
- приобретение лесозаготовительной техники;
- реконструкцию конвейерных линий механизированного причала филиала РТУП «Белорусское речное пароходство» речной порт Микашевичи;
- строительство комплексов придорожного сервиса с пунктами питания, мини-магазинами, пунктами постоя;
- строительство туристических баз, баз отдыха, домов охотника и рыбака, агроусадеб;
- развитие и модернизацию инфраструктуры придорожного сервиса;
- укрепление материально-технической базы учреждений здравоохранения, приобретение современного медицинского оборудования;
- строительство социально-бытовых и торговых объектов;
- жилищное строительство.

Особое внимание будет уделяться техническому перевооружению экспортоориентированных и импортозамещающих производств. Основным источником роста инвестиций в основной капитал станут собственные средства организаций и кредиты банков.

Размещение района в узле планировочных осей международного, национального и регионального уровней имеет предпосылки для создания здесь логистических центров, как на базе существующих складских помещений, так и за счет строительства новых современных комплексов.

Создание транспортно-логистических центров на территории района позволит обеспечить эффективное использование его экономического потенциала и интеграцию в национальную и международную экономическую систему с учетом использования преимуществ географического положения. Это послужит:

- привлечению дополнительных инвестиций, образованию новых инновационных рабочих мест;
- росту объема транзитных перевозок и ежегодных доходов от транспортно-логистических и сопутствующих услуг, в том числе услуг терминалов и дополнительных услуг автоперевозчиков.

Развитие экономики Лунинецкого района повысит его долю в формировании валового регионального продукта Брестской области.

2.2. Перспективная территориальная организация района

Модель территориальной организации района включает в себя элементы планировочного районирования и перспективной планировочной структуры (планировочные оси, центры).

Функционально-планировочная модель района разработана с целью оптимизации пространственной организации и использования территории, отражает взаиморасположение основных функциональных зон, природных и коммуникационных направлений, опорных центров Луинецкой системы расселения (рисунок 1.2.1. Модель территориальной организации Луинецкого района).

Планировочное районирование территории Луинецкого района проведено на основе многофакторного анализа устойчивых социальных, производственных, рекреационных взаимосвязей поселений. Планировочные образования (ПО) формируются в пределах 30-40 минутной транспортной доступности своего центра, отличаются параметрами и организацией расселения.

Планировочные образования (ПО) – это целенаправленно формируемые групповые системы населенных мест, объединяемые административными, производственными, трудовыми, социально-культурными и бытовыми связями, совместным использованием производственной, транспортной, инженерной и социальной инфраструктуры, мест приложения труда, зон отдыха, природных ресурсов.

Для конкретизации стратегии развития населенных пунктов и различных функциональных зон на территории Луинецкого района выделено три разнохарактерных в функциональном отношении планировочных образования: Луинецкое, Микашевичское и Чучевичское.

Луинецкое ПО – промышленно-аграрное с развитой транспортной функцией регионального значения, с дополнительной туристско-рекреационной и природоохранной деятельностью, с взаимоувязанным развитием города Луинец и 7 сельсоветов: Бостынского, Богдановского, Лунинского, Дятловичского, Вульковского, Дворецкого и Городокского, формируемое в зоне влияния районного центра г. Луинец.

Микашевичское ПО – промышленно-аграрное, с взаимоувязанным развитием трех сельсоветов: Синкевичского, Лахвенского и Редигеровского, формируемое в зоне влияния г. Микашевичи.

Чучевичское ПО – аграрное, формируемое в зоне влияния группы сельских населенных пунктов аг. Большие Чучевичи – д. Малые Чучевичи на территории Чучевичского сельсовета.

Главная цель формирования планировочных образований – создание оптимальных условий для жизнедеятельности населения, независимо от места проживания, при максимально эффективном использовании местных ресурсов. Планировочные образования можно рассматривать в качестве перспективных административных единиц первичного уровня.

Основными планировочными центрами района являются:

- районный центр г. Луинец,
- внутрирайонный центр г. Микашевичи,
- опорные центры сельского расселения.

Город Луинец по роли в системе расселения республики и Пинского внутриобластного региона Брестской области является центром регионального значения, подцентром Пинского внутриобластного региона. В планировочном каркасе Луинецкого района **является центром Луинецкого ПО**. По величине относится к категории средних городов. Прогнозная численность населения к концу расчетного срока составит 24,5 тыс. человек. По функциональному типу является промышленно-аграрным городом.

Город Микашевичи – по роли в системе расселения – центр местного значения, по величине относится к категории малых городов. Прогнозная численность населения к концу расчетного срока составит 13,5 тыс. человек. В планировочном каркасе Луинецкого района **является центром Микашевичского ПО**. По функциональному типу является промышленным, центром горнодобывающего кластера.

Опорные центры сельского расселения оказывают организующее влияние на окружающие сельские населенные пункты, выступают центрами по обслуживанию сельского населения района локального уровня. Они находятся на основных планировочных осях, равномерно распределены по территории Луинецкого района.

Каркас сельской системы расселения района формируют **19 сельских населенных пунктов**, которые функционируют как сельские центры (агрогородки, центры сельсоветов и центры сельскохозяйственных организаций). По величине это крупные, большие и средние сельские населенные пункты. Все они имеют развитые комплексы социального обслуживания населения. Демографическая ситуация в большинстве из них характеризуется относительной стабилизацией и ростом численности населения. Прогнозная численность населения в них находится в параметрах от 0,4 до 2,3 тыс. человек.

Наиболее высоким социально-демографическим потенциалом обладают **пять сельских центров** – это аграрные и промышленно-аграрный (аг. Синкевичи) населенные пункты с развитыми комплексами социально-гарантированного обслуживания, формирующие зоны влияния на прилегающую территорию в своем окружении.

Аг. Большие Чучевичи с д. Малые Чучевичи – сельский центр, в планировочном каркасе Луинецкого района **является центром Чучевичского ПО**. Прогнозная численность населения к концу расчетного срока составит 1,8 тыс. человек.

Центры второго уровня – **аг. Синкевичи, аг. Дятловичи, аг. Красная Воля, аг. Богдановка**.

Урбанизированный планировочный каркас Луинецкого района, образуемый основными транспортными и инженерными коммуникациями,

сложился, в целом удовлетворяет потребности хозяйственного комплекса и населения, требует в основном качественного совершенствования дорожной сети.

Каркас представлен осями международного, национального, регионального и локального (местного) уровней. Имеет двухцентровую структуру. На главной планировочной оси района находятся центр района г. Лунинец и внутрирайонный центр г. Микашевичи, к которым радиально направлены основные планировочные оси, формирующие каркас.

Ось международного уровня (I1) – обеспечивает транзитное движение транспорта на связях с соседними районами, от нее отходят оси национального и регионального уровня, а также является главным связующим элементом планировочного каркаса района во внутрирайонных связях. Сформирована магистральной республиканской автомобильной дорогой М-10 граница Российской Федерации (Селище) – Гомель – Кобрин.

Ось национального уровня (N1) проходит в восточной части района, от М-10 в г. Микашевичи, представлена республиканской автодорогой Р-23 Минск – Микашевичи. Обеспечивает межрайонные связи – с районами Минской области, городами Солигорск, Слуцк, Минск.

Ось регионального уровня (R1), формируемая республиканской автомобильной дорогой Р-13 Клецк – Синявка – Ганцевичи – Лунинец, проходит в северо-западной части района через аг. Бостынь, аг. Дятловичи до автодороги М-10; обеспечивает связь г. Лунинец с сельскими центрами района и межрайонные связи с Ганцевичским районом.

Наиболее значимые оси локального уровня (L1) формируют межрайонные связи между населенными пунктами Лунинецкого, Пинского и Столинского районов, расположены в западной и южной частях района, обеспечивают связи опорных центров сельского расселения с районным центром и между собой. Представлены: республиканской автодорогой Р-8 Лунинец – Пинск, которая на всем протяжении является дублером магистральной автомобильной дороги М-10; местной автодорогой Н-37, соединяющей г. Лунинец с г. Столин.

В части развития сети республиканских автодорог проектом предлагается резервирование территории для строительства автодорожных обходов транспортного коридора (ТЕК) № 5 направления Лунинец – Ганцевичи – Ляховичи – Лида – ППП «Бенякони», который в Лунинецком районе пройдет через Бостынский, Дятловичский и Лунинский сельсоветы, огибая с западной стороны аг. Бостынь, г. Лунинец.

Железнодорожный транспорт обеспечивает связи Лунинецкого района с городами Брест, Пинск, Калинковичи, Гомель, Барановичи, Столин, а также внутрирайонные связи между городскими и сельскими центрами. На территории района расположено 19 железнодорожных станций и остановочных пунктов.

В части развития железнодорожного транспорта, предусмотрено резервирование территории для трассы высокоскоростной железнодорожной магистрали – от г. Микашевичи на север, по направлению республиканской автодороги Р-23 Минск – Микашевичи.

В зоне 3-х километровой доступности основных планировочных осей района (международного, национального и регионального уровней) находится 49 сельских населенных пунктов с населением 21,6 тыс. человек, что составляет 64,4% всех сельских населенных пунктов района и 81,4% всего сельского населения.

Планировочный каркас внутрирайонного уровня, образуемый автодорогами местной сети, обеспечивающий связи между городскими населенными пунктами и центрами сельского расселения района (агломерации, центры сельсоветов и центры сельскохозяйственных организаций), а также центров сельского расселения между собой и рядовыми сельскими населенными пунктами также сложился. Требуется в основном качественное совершенствование дорожной сети.

Совершенствование планировочного каркаса Лунинецкого района также предусматривает повышение качества связей между сельскими населенными пунктами, в первую очередь на связях с районным центром и опорными центрами системы расселения: реконструкцию отдельных участков местных автодорог.

Одним из основных элементов планировочного каркаса Лунинецкого района определен природно-экологический каркас (ПЭК).

Природно-экологический каркас района формируется за счет узловых и линейных элементов экологической активности (рисунок 1.2.2. Модель природно-экологического каркаса Лунинецкого района). Функционирование природно-экологического каркаса района и его стабильность может быть обеспечена при условии установления оптимальных соотношений территорий различного хозяйственного использования, а также реализации на практике оптимальной структуры и конфигурации природно-экологического каркаса.

На территории Лунинецкого района элементы национальной экологической сети Республики Беларусь¹ представлены:

- экологическим ядром международного (европейского) значения E12 «Припятское» в составе республиканских ландшафтных заказников «Средняя Припять» и «Тырвовичи», биологического заказника местного значения «Туровский луг» (Лунинецкий и Житковичский районы);
- экологическим ядром регионального значения R8 «Лунинское» в составе республиканского биологического заказника «Лунинский» и зоны отдыха местного значения «Озеро Белое»;
- экологическим коридором Национального значения CN17 «Цна», в состав которого входит водоохранная зона реки Цна и водохранилища Велута, водно-болотного заказника местного значения «Велута», зоны отдыха местного значения «Дятловичи».

Одной из приоритетных задач территориального планирования в области охраны ландшафтного и биологического разнообразия является

¹ Утверждена Указом Президента Республики Беларусь от 13.03.2018 № 108

формирование и развитие местного природно-экологического каркаса, обеспечивающего линейные связи местного уровня между структурными элементами национальной экологической сети.

Основные задачи формирования и функционирования природно-экологического каркаса района состоят:

- в обеспечении непрерывной связи структурных элементов национальной экологической сети Республики Беларусь и природно-ландшафтных комплексов Лунинецкого района;
- в определении ведущей экологической функции различных его участков, в установлении соответствующих градостроительных режимов и определении приоритетов в осуществлении природоохранных мероприятий;
- в повышении экологической эффективности природного комплекса района в результате пространственно-планировочного объединения всех территорий, выполняющих природоохранные, санирующие, санитарно-защитные и рекреационные функции.

В качестве структурных элементов природно-экологического каркаса рассматриваются узловые (ядра), транзитные (коридоры), а также буферные охранные зоны. За основу формирования природно-экологического каркаса приняты элементы национальной экологической сети, существующие особо охраняемые природные территории и территории, подлежащие специальной охране.

Узловые элементы природно-экологического каркаса (ядра) представлены крупными по площади территориями, преимущественно экологически стабильными экосистемами. В них включаются отдельные особо охраняемые природные территории и природные территории, подлежащие специальной охране (их части), обеспечивающие сохранение естественных экологических систем, биологического и ландшафтного разнообразия. Небольшие по площади особо охраняемые природные территории создают пространственную мозаику узловых элементов природно-экологического каркаса, выполняющих средообразующую роль на местном уровне.

Связь ядер природно-экологического каркаса района и структурных элементов национальной экологической сети осуществляется посредством линейных элементов (коридоров) представленных территориями в границах водоохраных зон рек Припять, Цна, Смердь и других, а также примыкающими к ним лесными и болотными массивами, озелененными территориями населенных пунктов и пригородных зон (рекреационно-оздоровительные леса, зоны отдыха). Режим водоохраных зон рек предполагает ограничения в использовании территории и размещении экологически опасных производств и объектов и является планировочным средством защиты водного бассейна от загрязнения, нарушения почвенно-растительного покрова, рельефа и других форм антропогенного воздействия.

Территории линейных компонентов вносят наибольший вклад в сохранение биоразнообразия и поддержание средообразующей функции,

сохранение миграционных экологических коридоров. В целях сохранения природно-экологического каркаса в пределах данных территорий целесообразно не допускать:

- строительства хозяйственных объектов, оказывающих негативное воздействие на окружающую среду;
- огораживания территории;
- вывода лесных земель из состава лесного фонда.

Преимущественным видом использования данных территорий является природоохранная и рекреационная деятельность.

Охранные (буферные) зоны представлены отдельными природными территориями, подлежащими специальной охране, обеспечивающими предотвращение или смягчение вредных воздействий на природные комплексы и объекты, расположенные в зонах ядра и экологических коридорах. Сохранившиеся крупные относительно целостные (нефрагментированные) лесные массивы, независимо от их возраста и породного состава, имеют большую экологическую ценность. В таких лесных массивах наиболее вероятно сохранение популяций крупных млекопитающих, большинства редких, охраняемых и ценных видов животных и растений. Торфяно-болотные экосистемы играют важное водоохранное и гидрорегулирующее значение. В этой связи актуальны вопросы охраны и рационального использования ресурсов торфяных болот.

Территориальное планирование предусматривает следующие мероприятия по развитию природно-экологического каркаса:

- формирование и развитие озелененных территорий г. Лунинец и г. Микашевичи;
- санитарное благоустройство существующих и организация новых зон рекреации у воды;
- изменение функционального назначения сельскохозяйственных земель, расположенных на отработанных участках месторождений торфа, которые не соответствуют критериям использования, с сельскохозяйственного на природоохранное (естественное лесовозобновление с постепенным заболачиванием или повторное заболачивание);
- сохранение в естественном состоянии болот, подлежащих особой и (или) специальной охране;
- сохранение путей миграции и мест концентрации диких животных в период их размножения, нагула, зимовки и миграции.

Совершенствование планировочного каркаса территории Лунинецкого района будет осуществляться за счет:

- формирования рационально организованной системы расселения, основу которой составляют опорные центры районной системы расселения;
- экологической сети района;
- приведения технических и функциональных качеств транспортных и инженерных коммуникаций к нормативным и строительство их

в единых коридорах в целях рационального использования территориальных ресурсов.

Планировочное районирование территории Лунинецкого района

Совершенствование планировочной организации предполагает формирование на территории Лунинецкого района трех планировочных образований – Лунинецкого, Микашевичского и Чучевичского.

Главная цель формирования планировочных образований – создание оптимальных, относительно равноценных условий для жизнедеятельности населения, независимо от места проживания, при максимально эффективном использовании местных ресурсов. Планировочные образования можно рассматривать в качестве перспективных административных единиц первичного уровня.

Параметры и особенности территориальной организации каждого из планировочных образований определяются:

- особенностями планировочной структуры (планировочные оси и центры);
- взаимосвязями функционально-планировочных каркасов города-центра и района;
- локализацией субъектов хозяйствования и сфер деятельности;
- функционально-пространственной организацией социальной инфраструктуры;
- пространственной локализацией рекреационных ресурсов и особо охраняемых природных территорий.

Лунинецкое планировочное образование (ПО) расположено в центральной части района, формируется на базе тесной исторически обусловленной взаимосвязи планировки г. Лунинец и его окружения. Лунинецкое планировочное образование (ПО) состоит из 8 единиц: города Лунинец и 7 сельсоветов – Богдановского, Лунинского, Дворецкого, Городокского, Вульковского, Дятловичского и Бостынского.

Возглавляется планировочное образование центром района городом Лунинец. Город Лунинец согласно Государственной схеме комплексной территориальной организации Республики Беларусь в системе расселения страны является центром регионального значения, выступает подцентром Пинского внутриобластного региона. По функциональному типу – это промышленно-аграрный город с развитой транспортной функцией регионального значения и транспортно-логистической деятельностью.

Лунинецкое ПО – промышленно-аграрное, с дополнительной туристско-рекреационной и природоохранной деятельностью.

Планировочный каркас Лунинецкого ПО является неотъемлемой частью планировочной структуры района, занимает в ней доминирующее положение, имеет радиальную структуру, с центром в г. Лунинец.

Основной планировочной осью, пересекающей район и Лунинецкое ПО с запада на восток, является планировочная ось международного значения, формируемая магистральной республиканской автомобильной дорогой М-10 Граница Российской Федерации (Селище) – Гомель – Кобрин.

Город Лунинец расположен в зоне влияния магистральной автодороги М-10 и связан с ней подъездом; на связях с республиканскими автомобильными дорогами Р-8 Лунинец – Пинск, Р-13 Клецк – Синявка – Ганцевичи – Лунинец. Также г. Лунинец – крупный железнодорожный узел, где пересекаются железнодорожные линии направлений:

- Кобрин – Пинск – Лунинец – Калинковичи – Гомель, пролегающая через Лунинецкое ПО и район с запада на восток, параллельно автодороге М-10;
- Лунинец – Барановичи, пролегающая от Лунинца к северо-западу, как и автодорога Р-13;
- Лунинец – Столин (ст. Горынь) – граница Украины; пролегает от Лунинца на юг и дублируется местной сетью автодорог.

На территории Лунинецкого ПО указанные направления, формируемые автомобильными дорогами и железнодорожными линиями, являются основой для формирования планировочных осей международного и регионального значения. По ним осуществляются основные связи между планировочными образованиями: с Микашевичским – в направлении автодороги М-10, с Чучевичским – в направлении автодороги Р-13 и по осям местного уровня.

Основными планировочными осями местного уровня являются оси, формируемые вдоль местных автодорог:

- межрайонная ось республиканской автодороги Р-8 Лунинец – Пинск, на связях с Пинским районом и г. Пинск; внутри района формирует связи между аг. Лобча, аг. Лунин, аг. Полесский, аг. Вулька-1 с г. Лунинец;
- межрайонная ось автодороги Н-37, связывает г. Лунинец со Столинским районом;
- от автодороги М-10 – аг. Богдановка – д. Бостынь (до автодороги Р-13) – аг. Велута (Лунинецкое ПО) – аг. Большие Чучевичи (Чучевичское ПО) (Н-29, Н-72, Н-28);
- г. Лунинец – аг. Кожан-Городок (Лунинецкое ПО) – аг. Любань (Микашевичское ПО) – аг. Синкевичи – до автодороги М-10 (Н-32, Н-33);
- аг. Дворец (от автодороги М-10) – аг. Вулька-2 (Лунинецкое ПО) – аг. Большие Чучевичи (Чучевичское ПО) (Н-30, Н-35);
- аг. Вулька-2 – Красная Воля (Лунинецкое ПО) – аг. Редигерово (Микашевичское ПО) (Н-30, Н-45, Н-26545)
- г. Лунинец – д. Ракитно (Н-58);
- аг. Дворец – аг. Любачин (Лунинецкое ПО) – д. Лахва (Микашевичское ПО) (Н-31).

Центр района, большинство сельских центров Лунинецкого ПО расположены в 3-х километровой зоне влияния осей международного и регионального уровней. В границах этой зоны влияния находится 34 сельских населенных пункта и проживает 91,6% населения Лунинецкого ПО.

Численность населения, проживающего на территории Лунинецкого ПО, составляет 44,65 тыс. человек – это 69% населения района. В планировочном

образовании численно несколько преобладает городское население – 23,5 тыс. чел. (52%), сельское население составляет 21,0 тыс. человек (48%).

Сеть сельских населенных пунктов Лунинецкого ПО представлена 47 сельскими населенными пунктами и обладает лучшими показателями системы расселения, чем в районе в целом – людности сельских населенных пунктов (578 человек в СНП ПО против 377 человек в среднем по району), плотности сельского населения (16,8 человек на кв. км, в среднем по району – 10,8 человек на кв. км). ПО характеризуется рассредоточенной крупноселенной сетью населенных пунктов.

Общая площадь территории Лунинецкого ПО, составляет 1 635,5 кв. км., или 61,3% территории Лунинецкого района.

Структуру территории Лунинецкого ПО на расчетный срок формируют следующие основные элементы:

- земли городских населенных пунктов – 1,1%;
- земли сельских населенных пунктов – 6,1%;
- лесохозяйственные земли – 50,1%;
- сельскохозяйственные земли (в том числе земли крестьянских (фермерских) хозяйств – 38,7%;
- земли садоводческих товариществ и дачных кооперативов, территории под производственными объектами вне населенных пунктов земли специального назначения занимают около 4,0% территории планировочного образования.

Земли населенных пунктов (городских и сельских) занимают 7,2% территории Лунинецкого ПО. На территории планировочного образования концентрируются основные системы жизнеобеспечения районного центра – объекты энергоснабжения, коммунального хозяйства, транспортной инфраструктуры.

Рекреационная составляющая Лунинецкого ПО представлена зонами отдыха местного значения «Озеро Белое», «Дятловичи» и, частично, «Доброславка», расположенными к северу и северо-западу от г. Лунинец. Зоны отдыха занимают 5,7% территории планировочного образования. Объектами, представляющими туристический интерес на территории Лунинецкого ПО, также являются особо охраняемые природные территории. ООПТ в границах Лунинецкого ПО представлены Республиканским ландшафтным заказником «Средняя Припять», республиканским биологическим заказником «Лунинский», водно-болотным заказником местного значения «Велута», территории которых занимают около 13,1%, планировочного образования; а также биотопами и памятниками природы.

В планировочном образовании размещаются такие объекты туризма и отдыха как агроусадьбы, гостиница, охотничий домик, места кратковременной рекреации у воды, оздоровительный лагерь.

К концу расчетного срока прогнозируется снижение численности населения Лунинецкого планировочного образования до 43,7 тыс. человек (на 2,2%). В том числе численность населения г. Лунинца вырастет на 4,2%

до 24,6 тыс. человек, а численность сельского населения снизится на 9,3% до 19,1 тыс. человек.

Демографическая ситуация Лунинецкого ПО характеризуется более прогрессивной воспроизводственной структурой в сравнении с Чучевичским планировочным образованием, с удельным весом трудоспособного населения 57,1%, детей 18,6% и пенсионеров 24,3%. К концу расчетного срока удельный вес трудоспособного населения увеличится до 62,0%, доля детей сократится до 16,4% и пенсионеров до 21,6%.

Лунинецкое ПО является наиболее развитым в экономическом отношении. Основная часть субъектов хозяйствования, в том числе основных валообразующих предприятий и объектов социально-гарантированного обслуживания концентрируется в г. Лунинце и наиболее крупных сельских населенных пунктах ближайшего окружения районного центра.

Наиболее крупными предприятиями, размещенными в г. Лунинце, являются ОАО «Полесьеэлектромаш», ОАО «Лунинецкий молочный завод», Лунинецкий хлебозавод, филиал ОАО «Берестейский пекарь», ПЧУП «Виктория», а также КУМПП «Лунинецкое ЖКХ».

В сельской местности размещены микропредприятия, работающие в области деревообработки. Кроме того, промышленное производство представлено отдельными цехами и производствами в составе сельскохозяйственных организаций.

В Лунинецком ПО размещено большинство крупнейших сельскохозяйственных организаций района: УП «Лунинецкое ПМС», КСУП «Велута», ОАО «Вульковский рассвет», УП «Межлесское», КСУП «Городокский», ОАО «Дворецкий», ОАО «Лунинский», КСУП «Полесская опытная станция», КСУП «Хвоецкое» и УП «Агро Лобчанское».

Также на территории ПО функционирует порядка 45 крестьянских (фермерских) хозяйств.

Лесное хозяйство в ПО представлено головным предприятием ГЛХУ «Лунинецкий лесхоз».

Большинство строительных и транспортных организаций района концентрируется в г. Лунинце.

Совершенствование структуры экономики Лунинецкого планировочного образования прогнозируется осуществлять в направлении модернизации действующих производств и реализации инвестиционных проектов по созданию новых производств на передовых предприятиях района, обеспечения максимально возможной загрузки производственных мощностей, повышения экономической эффективности. В г. Лунинце и на территории ПО выбраны инвестиционные площадки для создания новых производственных объектов.

Развитие сельскохозяйственного производства предусматривает строительство молочно-товарной фермы в районе УП «Межлесское», строительство телятника в ГП «Полесская опытная станция» и двух коровников в ГП «Велута», а также реконструкцию существующих помещений содержания скота, оптимизацию растениеводства.

Для развития производственной и непроизводственной деятельности необходимо активно использовать выведенные из эксплуатации здания и сооружения, сохранившиеся в населенных пунктах.

В отдельных сельских населенных пунктах следует выделять участки для организации крестьянских (фермерских) хозяйств.

Основным направлением оптимизации территориальной организации социальной инфраструктуры должно стать формирование единой с городом-центром системы комплексов различного типа, обеспечивающей предоставление полного комплекса услуг стандартного обслуживания (повседневного, периодического и, частично, эпизодического спроса) для населения всего планировочного образования. В г. Лунинце продолжится развитие комплекса объектов обслуживания районного значения.

Наряду с комплексом обслуживания районного значения г. Лунинца, в Лунинецком ПО должны формироваться комплексы обслуживания внутрирайонного уровня. В связи с этим намечено создание:

- пяти комплексов 1-го типа (объекты повседневного, периодического и, частично, эпизодического, а также уникального спроса) в аг. Богдановка, аг. Кожан-Городок, аг. Дворец, аг. Дятловичи и д. Красная Воля;
- шести комплексов 2-го типа (объекты повседневного и периодического спроса) в аг. Бостынь, аг. Велута, аг. Вулька-1, аг. Вулька-2, аг. Лунин и аг. Полесский;
- шести комплексов 3-го типа (объекты повседневного и частично периодического спроса) в аг. Межлесье, аг. Любачин, аг. Лобча, д. Бродница, д. Ракитно и д. Язвинки.

Кроме них, в восьми населенных пунктах намечено формирование комплексов первичного обслуживания (4 типа) и еще в 6 – единичные объекты обслуживания, преимущественно торговля.

В остальных населенных пунктах будут либо размещаться единичные объекты, либо они будут обслуживаться передвижными объектами, для функционирования которых при объектах комплекса обслуживания районного центра будут созданы диспетчерские службы.

Совершенствование планировочной структуры Лунинецкого планировочного образования потребует:

- эффективного использования социально-экономического, культурного и градостроительного потенциала основного планировочного центра района г. Лунинец, усиления его роли как центра района и центра планировочного образования в инновационных, трудовых и обслуживающих связях с тяготеющими к нему территориями и населенными пунктами;
- развития и совершенствования потенциала опорных центров системы сельского расселения Лунинецкого ПО;
- резервирования на перспективу территории для строительства северного и южного обходов г. Лунинец для пропуска транзитных

потоков автомобильного транспорта, улучшения экологической ситуации в городе;

- резервирования на перспективу территории для строительства трассы трансъевропейского транспортного коридора (ТЕК) № 5;
- совершенствования транспортной инфраструктуры на связях центра планировочного образования г. Лунинец с опорными центрами, а также опорных центров планировочного образования с периферийными сельскими поселениями;
- разработки градостроительной документации опорных центров сельского расселения:
 - на первом этапе:
 - аг. Вулька-2 со схемой планировки Вульковского сельсовета;
 - аг. Богдановка со схемой планировки Богдановского сельсовета;
 - аг. Кожан-Городок с д. Дребск со схемой планировки Городокского сельсовета,
 - аг. Дворец со схемой планировки Дворецкого сельсовета;
 - аг. Дятловичи с д. Станция Дятловичи со схемой планировки Дятловичского сельсовета;
 - на втором этапе:
 - аг. Бостынь, аг. Велута со схемой планировки Бостынского сельсовета;
 - аг. Лунин, аг. Полесский, аг. Вулька-1 со схемой планировки Лунинского сельсовета.

Микашевичское планировочное образование расположено в восточной части района и состоит из 4 единиц: г. Микашевичи и 3 сельсоветов – Синкевичского, Редигеровского, Лахвенского. Центр ПО – г. Микашевичи. Согласно Государственной схеме комплексной территориальной организации Республики Беларусь в системе расселения страны является внутрирайонным центром местного значения. По функциональному типу – это промышленный город, центр горнодобывающего кластера; с развитыми функциями по обслуживанию населения.

Планировочными осями, по которым осуществляются основные связи Микашевичского ПО с Лунинецким ПО на западе и с Житковичским районом Гомельской области на востоке являются оси международного и национального значения, формирующиеся вдоль республиканских автодорог:

- Р-23 Микашевичи – Минск, соединяет Микашевичи со столицей, через Житковичский район Гомельской области и Минскую область, включая г. Старобин и г. Слуцк;
- М-10 Граница Российской Федерации (Селище) – Гомель – Кобрин, главная планировочная ось района; на связях с городами Лунинец, Пинск, Кобрин Брестской области и Калинковичи, Гомель Гомельской области.

Основными планировочными осями местного уровня являются оси, формируемые вдоль местных автодорог, проходящих в западной части

планировочного образования:

- д. Черebasовo (от автодороги М-10) – аг. Редигерово (Микашевичское ПО) – аг. Красная Воля – (Лунинецкое ПО) (Н-34, Н-45, Н-61, Н-26545), и далее на связях местными автодорогами с Чучевичским ПО;
- подъезд от автодороги М-10 к аг. Любань (Н-34);
- от автодороги М-10 – аг. Синкевичи, аг. Любань (Микашевичское ПО) – аг. Кожан-Городок (г. Лунинец (Н-32, Н-33).

С запада на восток Лунинецкое ПО пересекает – железнодорожная линия направления Кобрин – Пинск – Лунинец – Калинковичи – Гомель, связывающая г. Микашевичи с центром района.

Численность населения, проживающего на территории Микашевичского ПО составляет около 17,682 тыс. человек, из них городское население – 12,222 тыс. человек (69,1%), сельское – 5,462 тыс. человек (30,9%).

Сеть сельских населенных пунктов Микашевичского планировочного образования представлена 23 населенными пунктами (30,3% от общего их числа по району). Средняя людность сельских поселений здесь самая низкая из всех ПО – 267 человек (против 377 человек в среднем по району). Плотность сельского населения составляет 9,2 человека на кв. километр (против среднерайонного показателя 10,8 человека на кв. километр).

Более 65% сельского населения планировочного образования проживает в 15 сельских населенных пунктах, расположенных в зоне влияния главной планировочной оси.

Площадь территории Микашевичского ПО составляет 645,1 кв. километров (24,2% территории Лунинецкого района). Свыше 40% территории ПО составляют сельскохозяйственные земли. В структуре территории основными являются следующие элементы:

- земли городских населенных пунктов – 2,4%;
- земли сельских населенных пунктов – 4,7%;
- земли производственно-коммунальных предприятий – 3,4%;
- земли лесного фонда – 48,8%;
- сельскохозяйственные земли – 40,4%.

Земли в границах садоводческих товариществ и дачных кооперативов вместе с территориями специального назначения составляют чуть менее 0,3%.

Микашевичское ПО отличается высокой долей земель под производственно-коммунальными предприятиями, главным образом, приуроченным к месторождению гранита РУПП «Гранит».

Особо охраняемые природные территории Микашевичского ПО представлены Республиканским ландшафтным заказником «Средняя Припять» (частично), площадью в границах ПО около 123,7 кв. км (19,2% территории) и биотопами.

К концу расчетного срока прогнозируется снижение численности населения Микашевичского планировочного образования до 17,6 тыс. человек (или на 0,4%), при сокращении сельского населения ПО до 4,1 тыс. чел (на 24,7%) и увеличении городского населения на 10,5%.

Демографическая ситуация Микашевичского ПО, в настоящее время, характеризуется прогрессивной воспроизводственной структурой, схожей с Лунинецким ПО с удельным весом трудоспособного населения 56,4%, детей 18,1% и пенсионеров 25,5%. К концу расчетного срока удельный вес трудоспособного населения увеличится до 58,6%, доля детей сократится до 17,2% и пенсионеров до 24,2%.

Западнее г. Микашевичи, размещено РУПП «Гранит», которое является крупнейшим предприятием в Европе по добыче и переработке плотных горных пород. Здесь же размещено предприятие ОАО «Спецжелезобетон», которое также является на сегодняшний день одним из крупнейших производителей железобетонных труб на территории стран СНГ. Работают малые предприятия такие, как РПУП «Униформ», ООО «Микагран». В сельской местности размещено ООО «Полимер».

Из сельскохозяйственных организаций здесь расположены ОАО «Синкевичский» и опытный рыбхоз «Лахва», филиал ОАО «Пинскводстрой».

В ПО работают подразделения ГЛУ «Лунинецкий лесхоз»: Красновольское, Синкевичское и Ситницкое лесничества.

Совершенствование структуры экономики Микашевичского планировочного образования прогнозируется осуществлять за счет: модернизации действующего производства РУПП «Гранит»; установки экструдера по производству многослойной полимерной пленки до 6 метров на ОАО «Полимер»; строительства швейного участка РПУП «Униформ». Организация новых производств на основе переработки местных сырьевых ресурсов, развития предпринимательства, привлечения инвестиций, развитие социальной инфраструктуры и туристско-рекреационной деятельности.

Имеются инвестиционные предложения по организации производства по выпуску готовых строительных материалов из отсевов дробления горных пород и строительства предприятия по производству каркасных домов в г. Микашевичи.

Перспективным направлением будет создание благоприятных условий для развития частного бизнеса, в том числе за счет передачи неиспользуемых помещений, оборудования и других основных фондов субъектам малого и среднего предпринимательства.

Развитие сельскохозяйственного производства предусматривает реконструкцию существующих помещений содержания скота; строительства помещения для содержания КРС на 350 голов в аг. Любань; строительства молочно-товарной фермы на 600 голов в аг. Редигерово; строительства комбикормового цеха с линией по сушке и гранулированию трав в д. Мокрово; оптимизацию растениеводства.

Сельскохозяйственная деятельность должна развиваться также за счет создания крестьянских (фермерских) хозяйств.

Основным направлением оптимизации территориальной организации социальной инфраструктуры Микашевичского планировочного образования должно стать формирование системы обслуживания в составе:

- двух комплексов 1-го типа (объекты повседневного, периодического и, частично, эпизодического спроса) – в центре ПО г. Микашевичи и аг. Синкевичи;
- двух комплексов 2-го типа (объекты повседневного и периодического спроса) в аг. Редигерово и д. Лахва;
- одного комплекса 3-го типа (объекты повседневного и частично периодического спроса) в аг. Любань.

Кроме них, в пяти населенных пунктах намечено формирование комплексов первичного обслуживания (4 типа) и еще в 7 – единичные объекты обслуживания.

Развитие планировочной структуры Микашевичского планировочного образования потребует совершенствования ее в части:

- качественного улучшения связей местного уровня центра планировочного образования г. Микашевичи с сельскими населенными пунктами планировочного образования;
- повышения интенсивности пассажирского сообщения с центром планировочного образования, а также с центром района г. Лунинец;
- усиления и совершенствования структуры социально-экономического потенциала центра планировочного образования;
- максимального использования потенциала центров сельского расселения;
- резервирования территорий для строительства трассы высокоскоростной железнодорожной магистрали в направлении на Солигорск, Слуцк, Минск;
- резервирования территорий для строительства западного автомобильного обхода г. Микашевичи;
- резервирования территорий для строительства объекта регионального комплекса по обращению с коммунальными отходами;
- формирования системы связей с рекреационными зонами и объектами;
- разработки градостроительной документации:
 - на первом этапе:
 - аг. Синкевичи с д. Мокрово и д. Лутовень со схемой планировки Синкевичского сельсовета;
 - на втором этапе:
 - аг. Редигерово со схемой планировки Редигеровского сельсовета;
 - д. Лахва, аг. Любань с д. Лаховка со схемой планировки Лахвенского Сельсовета.

Чучевичское планировочное образование расположено в северной части района и включает территорию Чучевичского сельсовета.

Центр ПО – группа населенных пунктов аг. Большие Чучевичи – д. Малые Чучевичи. По функциональному типу – аграрные, с развитыми функциями по обслуживанию населения.

Планировочная структура Чучевичского ПО представлена осями местного

уровня, на связях с Лунинецким и Микашевичским ПО.

Основными планировочными осями местного уровня, обеспечивающими внутрирайонные связи, являются направления:

- аг. Большие Чучевичи – аг. Велута (Лунинецкое ПО) – д. Бостынь (до автодороги Р-13) (Н-28);
- аг. Большие Чучевичи – д. Боровики – аг. Вулька-2 (Лунинецкое ПО) – аг. Дворец (до автодороги М-10) (Н-30, Н-35).

Численность населения, проживающего на территории Чучевичского ПО составляет около 2,154 тыс. человек, или 0,3% всего и 0,7% сельского населения Лунинецкого района.

Сеть сельских населенных пунктов Чучевичского планировочного образования представлена 6 населенными пунктами (7,9% от общего их числа по району). Средняя людность сельских поселений здесь составляет 359 человек, что сопоставимо со средними показателями по району. Плотность сельского населения здесь самая низкая – 5,6 человека на кв. км, против среднерайонного показателя 10,8 человека на кв. км.

В центре ПО – аг. Большие Чучевичи с д. Малые Чучевичи проживает 91,8% населения планировочного образования. Остальное население проживает в 4 малых (менее 100 человек) сельских населенных пунктах.

Площадь территории Чучевичского ПО составляет 386,7 кв. километров (14,5% территории района). В структуре территории основными являются следующие элементы:

- земли сельских населенных пунктов – 3,1%;
- земли лесного фонда – 79,3%;
- сельскохозяйственные земли – 16,2%;

Земли производственно-коммунальных предприятий и иные земли вместе составляют около 1,4% территории ПО.

Территория ПО отличается высокой долей лесных земель, часть из которых приурочена к особо охраняемым природным территориям: республиканскому ландшафтному заказнику «Борский» (площадью в границах ПО около 3,3%), многочисленным биотопам.

К концу расчетного срока прогнозируется снижение численности населения Чучевичского планировочного образования до 1,9 тыс. человек (или на 13,9%).

Демографическая ситуация Чучевичского ПО, в настоящее время, характеризуется показателями воспроизводственной структуры ниже среднего уровня по району. К концу расчетного срока прогнозируется улучшение демографической ситуации населения, за счет сокращения доли старших возрастных групп с 32,4% до 25,7%, увеличения удельного веса трудоспособного населения с 56,2% до 62,9%, доля детей останется на современном уровне – 11,4%.

В Чучевичском ПО функционирует одно микро производственное предприятие ООО «АртВудМаш» в аг. Большие Чучевичи, которое занимается производством пиломатериалов.

Одно сельскохозяйственное предприятие в аг. Большие Чучевичи – КСУП «Чучевичи». На территории ПО зарегистрировано 1 крестьянское (фермерское) хозяйство.

Лесное хозяйство в ПО представлено Чучевичским, Боровиковским и Борским лесничествами ГЛХУ «Лунинецкий лесхоз».

Развитие экономики Чучевичского ПО будет направлено на техническое перевооружение и модернизацию действующих производств, создание новых предприятий по переработке местных сырьевых ресурсов, развитие социальной инфраструктуры и туристско-рекреационной деятельности.

Намечено строительство молочно-товарной фермы на 1000 голов в аг. Большие Чучевичи.

В отдельных сельских населенных пунктах будут дополнительно создаваться крестьянские (фермерские) хозяйства.

Основным направлением оптимизации территориальной организации социальной инфраструктуры Чучевичского планировочного образования должно стать формирование системы обслуживания в составе:

- комплекса 1-го типа (объекты повседневного, периодического и, частично, эпизодического спроса) – в центре ПО аг. Большие Чучевичи;
- в двух населенных пунктах намечено формирование комплексов первичного обслуживания (4 типа).

Остальные населенные пункты будут обслуживаться с применением мобильных средств.

Развитие планировочной структуры Чучевичского планировочного образования потребует совершенствования ее в части:

- качественного улучшения связей центра планировочного образования аг. Большие Чучевичи – д. Малые Чучевичи с сельскими населенными пунктами планировочного образования и с центром района г. Лунинец;
- повышения интенсивности пассажирского сообщения с центром планировочного образования, а также с центром района г. Лунинец;
- усиления и совершенствования структуры социально-экономического потенциала центра планировочного образования;
- формирования системы связей с рекреационными зонами и объектами.
- разработки градостроительной документации на первом этапе аг. Большие Чучевичи с д. Малые Чучевичи со схемой планировки Чучевичского сельсовета.

Совершенствование системы расселения, развитие городских и сельских поселений.

Совершенствование сложившегося расселения заключается в повышении качества жизни для жителей района. Важнейшим условием является интенсивное и качественное развитие центра района – г. Лунинец, подцентра района г. Микашевичи и сельских центров, формирующих каркас системы расселения района. Сельские центры ориентированы на выполнение функций центров обслуживания первичных систем расселения, формирующихся в границах территории сельсоветов.

Развитие сельских центров с их социально-экономическим потенциалом – местами приложения труда, объектами общественного обслуживания, инженерно-техническим обеспечением, формированием жилой среды высокого уровня – повысит качество условий проживания сельского населения, как в этих центрах, так и в деревнях ближайшего окружения.

Создание внутрирайонных центров с развитым социально-экономическим потенциалом и с отдельными функциями районного уровня повысит качество условий проживания населения, проживающего за пределами оптимальной транспортной доступности центра района.

Сохранению системы сельского расселения будет способствовать поддержка значимых в структуре расселения сельских населенных пунктах, как правило бывших центральных усадеб реорганизованных сельскохозяйственных организаций, имеющих накопленный за многолетний период социально-экономический и социокультурный потенциал. В целях определения стратегии развития сельских населенных пунктов района была проведена их оценка по следующим факторам:

- территориальный анализ пространственной организации населенных пунктов;
- особенности положения в планировочной структуре;
- административно-хозяйственное значение;
- специализация экономики и размещение валообразующих предприятий и организаций;
- демографический потенциал (параметры и демографическая ситуация);
- степень развитости комплексов и их роль в межселенной системе обслуживания населения, социальная и пространственная доступность в обеспечении населения социально-гарантированным обслуживанием;
- возможности пространственной реализации рекреационных потребностей жителей городских населенных пунктов на территории окружения, наличие рекреационных ресурсов, интенсивность и характер их использования;
- обеспеченность транспортной и инженерно-технической инфраструктурой.

По результатам комплексной оценки потенциала развития отдельных населенных пунктов и их групп в рамках каждого планировочного образования выделено пять основных типов сельских населенных пунктов.

Поселения первых трех типов (типы 1А и 1Б, 2, 3) образуют костяк планировочной структуры, размещаются преимущественно в узлах планировочного каркаса, в них концентрируется основная часть субъектов хозяйствования, объектов социальной и инженерной инфраструктуры. Демографическая ситуация в них характеризуется наименьшими проявлениями депопуляционных процессов, тенденцией к росту либо стабилизацией численности населения и воспроизводственной структуры населения. Во всех населенных пунктах первых трех типов, независимо от их статуса,

целесообразно формировать среду проживания высокого качества с целью улучшения демографической ситуации и увеличения численности населения.

В качестве **поселений первого типа** определено 13 населенных пунктов (или их групп): город Микашевичи, центр Микашевичского ПО, который отнесен к 1А типу; 12 сельских населенных пунктов отнесены к 1Б типу: аг. Богдановка (центр сельсовета, далее – ЦСС), аг. Красная Воля, аг. Кожан-Городок – д. Дребск (ЦСС, центр сельскохозяйственной организации, далее – ЦСХ), аг. Дворец (ЦСС, ЦСХ), аг. Дятловичи – д. Станция Дятловичи (ЦСС) Луинецкого ПО; аг. Синкевичи – д. Мокрово – д. Лутовень (ЦСС, ЦСХ) Микашевичского ПО; а также центр Чучевичского ПО – аг. Большие Чучевичи – д. Малые Чучевичи (ЦСС, ЦСХ).

Планировочное положение центров в каркасе района и выделенных планировочных образований позволяет обеспечить оптимальную территориальную доступность сельскому населению к объектам социального обслуживания повседневного и периодического с элементами эпизодического и уникального пользования (более 20 видов). В них целесообразно дальнейшее развитие видового состава комплексов обслуживания.

Город Микашевичи по специализации является промышленным; поселения 1Б типа сагропромышленные и аграрные, с развитыми функциями по обслуживанию населения. К концу расчетного срока в г. Микашевичи прогнозируется численность населения в 13,5 тыс. человек, в поселениях 1Б типа 0,7 – 2,2 тыс. человек.

Всего в поселениях первого типа к концу расчетного срока будет проживать 35% населения района, в том числе 14% сельского населения. В разрезе планировочных образований: в Луинецком ПО 34% сельского населения проживает в поселениях первого типа; в Микашевичском – 22%, в Чучевичском – 89%.

В соответствии с принятой классификацией, роль центров последующего уровня принимают на себя наиболее значимые в системе расселения района сельские населенные пункты.

Ко **второму типу** отнесено 10 сельских населенных пунктов (или их групп). Центры второго типа по структуре занятости населения являются аграрными с развитыми функциями по обслуживанию населения – аг. Бостынь (ЦСС) аг. Велута (ЦСХ) Бостынского сельсовета; аг. Вулька-2 (ЦСС, ЦСХ) Вульковского сельсовета; аг. Лунин (ЦСС, ЦСХ), аг. Полесский (ЦСХ), аг. Вулька-1 (ЦСХ) Лунинского сельсовета; д. Лахва (ЦСС), аг. Любань – д. Лаховка Лахвенского сельсовета; аг. Редигерово (ЦСС, ЦСХ) Редигеровского сельсовета.

Демографический потенциал населенных пунктов (групп населенных пунктов) второго типа определен в пределах 0,5 – 1,2 тыс. человек. В населенных пунктах 2 типа к концу расчетного срока будет проживать немногим более 30% сельского населения района.

К **третьему типу** отнесено 9 сельских населенных пунктов, или их групп, по специализации – аграрных и агропромышленных с развитыми функциями по повседневному обслуживанию населения: аг. Межлесье (ЦСХ), д. Бродница

Вульковского сельсовета; д. Вичин, д. РаKITно, д. Язвинки – д. Сосновка – д. Яжевки, аг. Любачин Дворецкого сельсовета; аг. Лобча (ЦСХ) Лунинского сельсовета.

Демографический потенциал населенных пунктов третьего типа определен в пределах 0,4-0,9 тыс. человек. К концу расчетного срока в них будет проживать 22% сельского населения района.

Поселения **четвертого типа** рассматриваются в качестве рядовых и дифференцируются по демографическим параметрам на три подгруппы – 4А, 4Б, 4В. Усиление депопуляционных процессов в этом типе поселений будет прослеживаться на протяжении всего рассматриваемого периода.

К **типу 4А** отнесено 18 сельских населенных пунктов или их групп с современной численностью населения 100-450 человек: д. Люща Бостынского сельсовета; д. Галый Бор Вульковского сельсовета; д. Цна Городокского сельсовета; д. Озерница, д. Сосновка, д. Яжевки Дворецкого сельсовета; д. Боровцы, д. Куповцы, д. Станция Дятловичи Дятловичского сельсовета, д. Дубовка Лунинского сельсовета; д. Лаховка, д. Перуново Лахвенского сельсовета, д. Черebasово Редигеровского сельсовета; д. Мокрово, д. Ситница, д. Запросье Синкевичского сельсовета; д. Малые Чучевичи д. Боровики Чучевичского сельсовета.

К **типу 4Б** отнесено 9 сельских населенных пунктов с современной численностью населения 60-150 человек: д. Новоселки Бостынского сельсовета; д. Застенок Вульковского сельсовета, д. Борки Дворецкого сельсовета; д. Барсуково Лахвенского сельсовета, д. Моносеево, д. Флерово Редигеровского сельсовета; д. Острове, д. Ситницкий Двор, д. Гряда Синкевичского сельсовета.

К **типу 4В** отнесено 3 сельских населенных пункта с современной численностью населения 30-40 человек: д. Обруб Лахвенского сельсовета, д. Кормуж, д. Луги Чучевичского сельсовета.

В населенных пунктах 4 типа будет проживать около 10% сельского населения района.

Населенные пункты **пятого типа** (21 сельский населенный пункт) с современной численностью населения менее 21 человека расположены: в Луинецком ПО – 15 единиц (3 в Бостынском сельсовете, 1 – в Вульковском, 3 – в Городокском, 7 – в Дворецком, 1 – в Лунинском); в Синкевичском сельсовете Микашевичского ПО – 5 единиц; в Чучевичском ПО – 1 единица.

По состоянию на 01.01.2024 насчитывалось 7 населенных пунктов без населения, к концу расчетного срока прогнозируется, что 13 населенных пунктов окажутся без населения; в населенных пунктах пятого типа будет проживать всего 0,1% сельского населения района.

Применительно к выявленным типам населенных пунктов сформулирована стратегия их развития.

Основные характеристики и направления развития различных типов поселений отражены в таблице 2.2.1 и рисунке 1.2.1.

Территориальное зонирование и градостроительные требования по использованию территорий.

Территориальное зонирование Лунинецкого района выполнено согласно Кодексу Республики Беларусь об архитектурной, градостроительной и строительной деятельности (статья 64). В соответствии с целями градостроительного планирования, в качестве основных территориальных зон преимущественного функционального использования приняты следующие:

- градостроительного развития городских населенных пунктов – 1,1% территории района;
- градостроительного развития сельских населенных пунктов – 5,3%;
- градостроительного развития садоводческих товариществ и дачных кооперативов – 0,2% территории района;
- сельскохозяйственные – 33,8% территории района;
- лесохозяйственные – 54,0% территории района;
- специального назначения – 0,2% территории района;
- производственно-деловые и инженерно-коммунальные (вне населенных пунктов) – 2,6% территории района;
- водных объектов (вне населенных пунктов) – 2,8% территории района.

Площади территорий под транспортными объектами и коммуникациями учтены в пределах выделенных территориальных зон.

Зоны градостроительного развития городских населенных пунктов приведены в соответствии с границами перспективного градостроительного развития г. Лунинец и г. Микашевичи, установленными утвержденными генеральными планами.

Изменение доли территорий сельскохозяйственной и лесохозяйственной зон закладывается с учетом поэтапного развития городов и строительством объекта регионального комплекса по обращению с коммунальными отходами на втором этапе.

Согласно статье 27 (пп.3.7-3.8, п.3) Кодекса Республики Беларусь об архитектурной, градостроительной и строительной деятельности, к зонам особого государственного регулирования архитектурной, градостроительной и строительной деятельности на территории Лунинецкого района относятся приаэродромные территории, включающие в себя прилегающую к аэродрому зону контроля и учета объектов и препятствий; территории в границах запретных зон и запретных районов при специальных объектах.

В пределах приаэродромной территории, в соответствии со статьей 48 Кодекса Республики Беларусь от 16.05.2006 N 117-3 (ред. от 13.06.2018) «Воздушный кодекс Республики Беларусь», строительство населенных пунктов, промышленных, сельскохозяйственных, линий электропередачи и электросвязи и иных объектов должно осуществляться в по согласованию с владельцем аэродрома.

Порядок согласования и разрешения строительной деятельности на приаэродромной территории определен п.18 единого Перечня административных процедур, осуществляемых в отношении субъектов

хозяйствования, утвержденного постановлением Совета Министров Республики Беларусь от 24.09.2021 № 548.

Для территорий, расположенных в запретной зоне при специальном объекте градостроительные требования устанавливаются пунктом 9, Главы 2 Положения о запретных зонах и запретных районах при специальных объектах, утвержденного постановлением Совета Министров Республики Беларусь от 09.10.2023 № 667.

В запретной зоне не допускается строительство жилых домов, административных и производственных зданий и сооружений, объектов инженерной и транспортной инфраструктуры.

Для территорий, расположенных в запретном районе градостроительные требования устанавливаются пунктом 22, Главы 3 Положения о запретных зонах и запретных районах при специальных объектах, утвержденного постановлением Совета Министров Республики Беларусь от 09.10.2023 № 667.

Строительство жилых домов, административных и производственных зданий и сооружений, объектов инженерной и транспортной инфраструктуры осуществляется по разрешению Брестского облисполкома и согласованию с Министерством обороны Республики Беларусь.

Описание территориальных зон, а также градостроительные требования по использованию территории при осуществлении в них градостроительной деятельности приведены в таблице 2.3.2. Размещение территориальных зон отражено на чертеже «Региональный план».

Виды территориальных зон и градостроительных требований по использованию территорий при осуществлении градостроительной деятельности на территории Лунинецкого района, приведены в Приложении 4.

2.3. Территориальное развитие транспортной инфраструктуры

Развитие транспортной инфраструктуры направлено на реализацию потребностей населения и хозяйства района во внутрирайонных связях. Основными задачами по развитию транспортной инфраструктуры являются:

- подключение всех населенных пунктов к автодорожной сети общего пользования дорогами с твердым покрытием;
- обеспечение всех населенных пунктов автобусным сообщением в соответствии с социальными стандартами;
- формирование комфортной среды для проживания за счет снижения выбросов от транспорта и уровня шумов, устройство усовершенствованного покрытия на основных улицах населенных пунктов.

В связи с предполагаемым в период расчетного срока ростом грузовых и пассажирских перевозок как транзитных, так и местных, в основном, на автомобильном транспорте намечено дальнейшее развитие транспортной

инфраструктуры района.

Железнодорожный транспорт. Железнодорожные станции в границах Лунинецкого района характеризуются развитой инфраструктурой и имеют потенциал для наращивания перевозок и увеличения объемов грузовой и пассажирской работы.

В данном проекте предусмотрено резервирование территории для трассы высокоскоростной железнодорожной магистрали, проходящей по территории Лунинецкого района.

Сеть автомобильных дорог Лунинецкого района хорошо развита, находится в удовлетворительном состоянии и, в целом, обеспечивает потребности в транспортных связях.

На расчетный период ожидается дальнейший рост уровня автомобилизации населения района, что приведет к росту интенсивности движения транспорта на автодорожной сети района.

При разработке проектных предложений по развитию сети автомобильных дорог района решались следующие задачи:

- дальнейшее совершенствование качества существующей сети;
- формирование рациональных связей центров сельскохозяйственных организаций с районным центром, центрами местных систем и агрогородками;
- обеспечение благоустроенными подъездами с твердым покрытием всех сельских поселений;
- дальнейшее развитие в соответствии с ростом автомобилизации населения транспортной инфраструктуры в населенных пунктах и на автодорогах сети общего пользования.

Формирование структуры сети локальных транспортных связей, объединяющей агрогородки, центры сельсоветов, центры сельскохозяйственных организаций выполнена на основе существующих местных автодорог.

На первом этапе предусматривается строительство северного обхода г. Лунинец в продолжение трассы республиканской автодороги Р-8 Лунинец-Пинск до автодороги Р-13 Клецк – Синявка – Ганцевичи – Лунинец с путепроводами через железнодорожные пути.

На втором этапе необходимо обеспечить формирование южного автодорожного обхода города Лунинец с путепроводами через железную дорогу с подключением к его юго-восточному участку местной автодороги Н-37 Лунинец – Припять.

Проектом предусматривается резервирование территории для строительства западного автомобильного обхода г. Микашевичи, позволяющего исключить нагрузку на его территории от транзитного транспорта с путепроводом на пересечении с линией железной дороги Гомель – Брест.

В целях совершенствования транспортных связей международного уровня в проекте «Схема комплексной территориальной организации Брестской области», утвержденном Указом Президента Республики Беларусь от 18 января 2016 г. № 13, предусматривается возможность обеспечения резерва трассы

трансевропейского транспортного коридора (ТЕК) № 5 Триест – Любляна – Будапешт – Ужгород – Львов в направлении Львов – Ровно – Сарны через территорию Республики Беларусь.

Резерв трассы ТЕК № 5 по территории Республики Беларусь предусмотрен по двум вариантам. Один из вариантов предполагает прохождение трассы ТЕК № 5 по направлению Лунинец – Ганцевичи – Ляховичи – Лида – ППП «Бенякони».

Резервируемая трасса ТЕК № 5 представлена на графическом материале (ГМ-10 «Схема развития транспортной инфраструктуры»).

При разработке проектных предложений по развитию сети автомобильных дорог района предусмотрены следующие мероприятия:

- на первом этапе (до 2030 г.):
 - реконструкция основных республиканских и местных автодорог и основных подъездов к агрогородкам, центрам сельсоветов и сельскохозяйственных организаций, крупным массивам садоводческих товариществ и дачных кооперативов по нормативам IV технической категории с усовершенствованным покрытием;
 - дальнейшее наращивание протяженности местных автодорог с усовершенствованным покрытием;
- на втором этапе (до 2040 г.):
 - дальнейшая реконструкция местных автодорог и основных подъездов с переходным покрытием от агрогородков, центров сельсоветов и центров сельскохозяйственных организаций к автодорогам на связях с районным центром (устройство усовершенствованного покрытия).

Характеристика развития автодорожной сети района приведена в таблице 2.3.1.

Таблица 2.3.1. Характеристика развития автодорожной сети

Наименование транспортных коммуникаций	Протяженность путей сообщения, км			Плотность транспортных сетей, км/100 кв. км		
	Сущ.	1 этап	2 этап	Сущ.	1 этап	2 этап
Автомобильные дороги:						
магистральные республиканские	73,6	73,6	73,6	4,8	4,8	4,8
республиканские, в т. ч. с усовершенствованным покрытием	53,7	57,8	59,3	3,4	3,7	3,8
	38,9	57,8	59,3	2,5	3,7	3,8
местные, в т. ч. с твердым покрытием	554,3	554,3	556,3	35,9	35,9	36,0
с усовершенствованным покрытием	508,5	526,5	528,5	32,9	34,1	34,2
	319,6	347,6	349,6	20,7	22,5	22,6
Итого:						
Автомобильных дорог, в т. ч. с усовершенствованным покрытием	681,6	685,7	689,2	44,1	44,4	44,6
	432,1	479,0	482,5	28,0	31,0	31,2

Пассажирский транспорт. Ввиду того, что в пределах расчетного срока резких изменений в объемах внешних пассажироперевозок не ожидается,

предложения по развитию транспортной системы направлены на оптимизацию перевозочного процесса, в первую очередь, снижение непрямолинейности сообщений, увеличение скорости поездки пассажиров, повышение безопасности движения и качества пассажирского обслуживания. На перспективу прогнозируется некоторое увеличение перевозок маршрутными автобусами.

Протяженность автобусных маршрутов к расчетному сроку необходимо увеличить с учетом пешеходной доступности к ним жителей всех населенных пунктов в радиусе не более 2 километров.

Автостанция, расположенная в г. Лунинец, отвечает всем современным и перспективным требованиям по обслуживанию пассажиров.

Транспортно-обслуживающие устройства. В настоящее время на территории района функционируют 4 АЗС.

В целях развития инфраструктуры придорожного сервиса, расширения сферы услуг по техническому обслуживанию транспортных средств, АЗС дополняются объектами автосервиса.

Размещение новых автозаправочных станций и объектов придорожного сервиса по району производится в соответствии с постановлением Министерства транспорта и коммуникаций Республики Беларусь от 1 февраля 2021 г. № 1 «Об установлении генеральной схемы развития придорожного сервиса на республиканских автомобильных дорогах на 2021-2025 годы».

2.4. Территориальное развитие инженерной инфраструктуры

Основная задача – повышение надежности и эффективности работы инженерной инфраструктуры района путем ее последовательной реконструкции и развития. Для выполнения этой задачи предусматриваются основные мероприятия территориального развития инженерной инфраструктуры, которые могут быть откорректированы согласно требованиям Кодекса Республики Беларусь от 17.07.2023 N 289-3 «Об архитектурной, градостроительной и строительной деятельности в Республике Беларусь» на последующих стадиях проектирования в зависимости от принятых архитектурно-планировочных решений. Мероприятия по развитию инженерной инфраструктуры носят рекомендательный характер.

По энергоснабжению. Развитие системы энергоснабжения района планируется в рамках реализации Указа Президента Республики Беларусь от 26 января 2016 г. № 26 «О внесении изменений и дополнений в Директиву Президента Республики Беларусь», Концепции энергетической безопасности Республики Беларусь, утвержденной постановлением Совета Министров Республики Беларусь от 23 декабря 2015 г. № 1 084, Национального инфраструктурного плана Республики Беларусь на 2021 – 2025 гг, Комплексного плана развития электроэнергетической сферы до 2025 года с учетом ввода Белорусской атомной электростанции, утвержденный постановлением Совета

Министров Республики Беларусь от 01.03.2016 г. № 169, Концепции развития теплоснабжения в Республике Беларусь на период до 2025 года, утвержденной постановлением Совета Министров Республики Беларусь от 18.02.2010 № 225.

По электроснабжению.

Реконструкция и развитие энергосистемы района в соответствии с градостроительными проектами общего и специального планирования:

- реконструкция действующих электроподстанций с повышением трансформаторной мощности и напряжения с учетом соблюдения санитарно-защитных зон, вариант строительства новых подстанций;
- реконструкция существующих высоковольтных воздушных линий и строительство новых;
- реконструкция и повышение надежности электрических сетей и сооружений 0,4-10кВ;
- оптимизация действующих схем электроснабжения потребителей и организация телемеханизации и телеуправления существующих сетей и сооружений напряжением 10 кВ.

По газоснабжению.

Реконструкция и развитие энергосистемы района в соответствии с градостроительными проектами общего и специального планирования:

- реконструкция существующих и строительство новых газопроводов высокого, среднего и низкого давления от существующих сетей и сооружений;
- модернизация и строительство газорегуляторных (шкафных) пунктов;
- обеспечение приборами учета всех категорий потребителей.

По теплоснабжению.

Повышение энергоэффективности действующих систем теплоснабжения в населенных пунктах района, что предусматривает:

- реконструкцию теплоисточников и замену неэкономичных котлов с низким коэффициентом полезного действия на более энергоэффективные;
- организацию теплоснабжения вводимой малоэтажной застройки с использованием поквартирных электрокотлов или газовых котлов;
- повышение санитарно-технического комфорта жилой застройки агрогородков и опорных сельских поселений за счет внедрения современных систем отопления и горячего водоснабжения от индивидуальных теплогенераторов с использованием электрической энергии, природного газа, местных видов топлива;
- экономически и экологически целесообразное использование нетрадиционных и возобновляемых источников энергии: солнечных коллекторов, теплонасосных установок и др. в системах теплоснабжения.

По связи.

Развитие сетей электросвязи района с обеспечением спроса городского и сельского населения в современных услугах:

- повышение уровня телефонизации населенных пунктов в соответствии со спросом на услуги электросвязи;
- реконструкция существующих и строительство новых сетей информационно-коммуникационной инфраструктуры с использованием волоконно-оптических линий связи;
- переход к мультисервисным сетям электросвязи, основанным на использовании единой аппаратно-программной платформы (IMS платформы) для оказания различных услуг электросвязи;
- развитие беспроводного ШПД на основе сети сотовой подвижной электросвязи по технологии LTE (4G).

По коммунальному хозяйству.

Развитие систем водоснабжения, водоотведения (канализации) и санитарной очистки территории района в рамках реализации Государственной программы «Комфортное жилье и благоприятная среда», региональных комплексов мероприятий, градостроительных проектов общего и специального планирования.

По водоснабжению:

- реконструкция и развитие систем водоснабжения населенных пунктов района в соответствии с градостроительными проектами общего и специального планирования;
- обеспечение доступного, бесперебойного питьевого водоснабжения населения района питьевой водой, отвечающей санитарно-гигиеническим требованиям;
- строительство источников питьевого водоснабжения и сетей водоснабжения, сооружений водоподготовки в населенных пунктах, ведомственных системах питьевого водоснабжения. Реконструкция действующих сооружений водоснабжения, при необходимости;
- организация групповых систем водоснабжения для ряда близкорасположенных населенных пунктов;
- вывод из эксплуатации недействующих или не подлежащих дальнейшему использованию источников питьевого водоснабжения, предназначенных для добычи подземных вод;
- реконструкция коммуникаций и сооружений со сверхнормативным сроком эксплуатации;
- выведение из эксплуатации инженерных объектов, попадающих в санитарно-защитную зону сибирезвонных захоронений.

По водоотведению (канализации):

- реконструкция и развитие систем водоотведения (канализации) населенных пунктов района в соответствии с градостроительными проектами общего и специального планирования;
- реконструкция и развитие систем водоотведения (канализации), обеспечивающих санитарно-эпидемиологическую защиту и комфорт для населения;

- строительство очистных сооружений (далее – ОС) биологической очистки в искусственных или естественных условиях в соответствии с требованиями действующего законодательства;
- реконструкция ОС, находящихся в неудовлетворительном техническом состоянии, при необходимости;
- реконструкция действующих ОС, расположенных с нарушением санитарно-защитных нормативов с переводом в режим биологической очистки в искусственных условиях, в том числе компактного типа;
- организация групповых систем водоотведения (канализации) для ряда близкорасположенных населенных пунктов;
- организация выпуска очищенных хозяйственно-бытовых сточных вод в соответствии с действующим законодательством;
- реконструкция коммуникаций и сооружений действующих систем водоотведения (канализации) со сверхнормативными сроками эксплуатации;
- организация системы вывоза хозяйственно-бытовых сточных вод в сельских населенных пунктах с автономными системами водоотведения (канализации).

По санитарной очистке территории:

Организация экологически безопасной и экономически эффективной интегрированной системы использования коммунальных отходов (далее – КО) с учетом перехода Республики Беларусь на региональную систему обращения с КО на основе реализации следующих мероприятий:

- захоронение КО, не подлежащих вторичному использованию, на существующих полигонах до момента строительства и ввода в эксплуатацию регионального объекта по обращению КО Лунинецкой зоны обслуживания. Ликвидация действующих полигонов КО с рекультивацией и благоустройством территории;
- совершенствование раздельного сбора КО, организация заготовки вторичных материальных ресурсов для их дальнейшего использования.

Водохозяйственное строительство:

Предусматривается экологически безопасное и экономически эффективное использование водных ресурсов в сельскохозяйственном производстве, рекреации, водоснабжении, водном благоустройстве.

По мелиорации.

Повышение экономической эффективности использования мелиорированных земель района, за счет реализации следующего комплекса мероприятий:

- модернизации, реконструкции и совершенствования технического уровня мелиоративных систем в соответствии с утвержденными республиканской, областными и районными программами по сохранению и использованию мелиорированных земель;

- строительства новых осушительных и оросительных систем, при необходимости;
- освоения прогрессивных технологий проведения культуртехнических мероприятий, интенсификации мелиоративного земледелия и луговодства;
- усиления материально-технической базы районных служб, обеспечивающих работоспособность и эффективную эксплуатацию мелиоративных систем в объемах, соответствующих поставленным задачам.

Благоустройство поверхностных водных объектов и защита территории от затопления:

- благоустройство поверхностных водных объектов района с учетом требований действующих экологических норм и правил;
- реконструкция водоемов, построенных в составе проектов мелиорации.
- развитие системы инженерной защиты для населенных пунктов, расположенных в зоне затопления.

2.5. Территориальное развитие социальной инфраструктуры и жилищного фонда

Социальная инфраструктура. Развитие социальной инфраструктуры должно осуществляться путем формирования единой иерархически взаимосвязанной системы комплексов обслуживания города-центра городских и сельских населенных пунктов района, обеспечивающей предоставление социально-гарантированного стандарта услуг и работ населению различных категорий, независимо от их места проживания.

Улучшение условий обслуживания населения района произойдет за счет:

- совершенствования территориальной организации, расширения состава и модернизации объектов сложившихся межселенных комплексов и центров обслуживания и, прежде всего, городов и агрогородков;
- развития базы передвижных объектов и мобильных форм обслуживания в составе районных организаций обслуживания, размещаемых в г. Лунинце;
- усиления межселенных функций комплексов, формируемых на входящих в г. Лунинец транспортных магистралях с организацией соответствующих маршрутов движения пригородного пассажирского транспорта;
- формирования доступной среды для населения с ограниченной мобильностью в центрах обслуживания всех типов.

Построение системы общественного обслуживания привязано к особенностям планировочной организации района и типологии населенных пунктов.

Объекты, формирующие комплексы районного звена, наряду с

выполнением непосредственных функций по обслуживанию населения, должны осуществлять координацию деятельности всех объектов района, включая:

- объекты централизованного выполнения услуг и предоставления товаров населению;
- диспетчерские службы (сбор заявок, распределение их на выполнение, доставка товаров и услуг к конкретному потребителю);
- мобильные объекты (машины скорой помощи, пожарные машины, автолавки, автомастерские и ряд других передвижных объектов);
- базовые и рядовые стационарные объекты.

Система общественного обслуживания населения Лунинецкого района возглавляется городом Лунинец – районным центром, комплекс обслуживания которого определяют учреждения и организации **районного с отдельными элементами межрайонного значения**.

Развитие комплекса обслуживания г. Лунинца будет идти по пути наращивания функций как по обслуживанию населения района, так и межрайонных функций. В городе должны размещаться учреждения здравоохранения, имеющие в своем составе узкоспециализированные отделения, оснащенные высокотехнологичным оборудованием, способным оказывать помощь не только жителям Лунинецкого района, но и по отдельным видам населению сопредельных районов. Мощности этих учреждений должна обеспечивать возможность обслуживания населения всей зоны обслуживания. В городе необходимо размещать учреждения культуры и спортивные сооружения, способные обеспечить проведение различных районных и межрайонных культурно-спортивных мероприятий, специализированные торговые объекты, объекты общественного питания, гостиницы и другие.

Для обеспечения в полном объеме социального стандарта повседневного, периодического и эпизодического обслуживания населению района и соблюдения оптимальной доступности комплекс обслуживания районного значения должен дополняться **системой межселенных (внутрирайонных) комплексов обслуживания четырех типов (уровней)**.

Комплексы обслуживания **первого типа** должны включать объекты повседневного и периодического с элементами эпизодического и уникального пользования. Основу комплексов этого типа составляют объекты более 20 видов обслуживания, включая базовые учреждения здравоохранения, (стационарные и амбулаторно-поликлинические), отделения социальной помощи на дому, специализированные учреждения воспитания и образования, центры искусств, библиотеки, учреждения кредитования и связи, несколько объектов торговли различных ассортиментных групп, объекты общественного питания различного типа и вида, службы быта.

Такие комплексы продолжают развитие в населенных пунктах 1А и 1Б типов: г. Микашевичи, аг. Богдановка, д. Красная Воля, аг. Кожан-Городок – д. Дребск, аг. Дятловичи – д. Станция Дятловичи, аг. Синкевичи – д. Мокрово – д. Лутовень и аг. Большие Чучевичи – д. Малые Чучевичи.

Комплексы **второго типа** формируются в агрогородках, центрах

сельсоветов, центрах сельскохозяйственных организаций и их производственных подразделений, за счет объектов от 15 до 20 видов обслуживания повседневного и, частично, периодического спроса. Видовой состав этого типа комплексов включает в основном рядовые объекты всех отраслей обслуживания. Они призваны обслуживать от 1 до 2 тыс. человек населения, проживающего в пределах 30-ти минутной велосипедной (гузовой) доступности или до 7 километров.

В районе планируется продолжить развитие 9 комплексов такого типа в аг. Бостынь, аг. Велута, аг. Вулька-1, аг. Вулька-2, д. Лахва, аг. Любань – д. Лаховка, аг. Лунин, аг. Полесский, аг. Редигерово.

Объекты, формирующие **третий тип** комплексов, должны обслуживать населенные пункты, расположенные на удалении до 3 километров с общей численностью населения от 0,5 до 1 тыс. человек. В состав этого типа комплексов включены небольшие объекты, часто совмещающие в себе 2-3 и более видов услуг (детский сад – школа, комплексная спортивная площадка, ФАП с пунктом реализации лекарственных средств, клуб-библиотека, 1-2 торговых объекта).

В Лунинецком районе формируется 6 комплексов такого типа в д. Бродница, аг. Межлесье, аг. Любачин, д. Ракитно, д. Язвинки – д. Яжевки – д. Сосновка, аг. Лобча.

Кроме того, в наиболее крупных удаленных мелких населенных пунктах или их группах, насчитывающих 100 и более человек, наряду с мобильными формами обслуживания, будут функционировать 12 комплексов первичного обслуживания (**4 тип**) в составе таких объектов как магазин, клуб с библиотекой, ФАП, ОПС.

В 10 сельских населенных пунктах (**5 тип**) могут функционировать единичные объекты, как правило, магазины, а весь комплекс обслуживания население будет получать через мобильные формы обслуживания или в сложившихся центрах обслуживания.

Остальные населенные пункты будут обслуживаться посредством мобильных форм (автомагазины, передвижные почтовые отделения, автоклуб, библиобус, интернет-торговля).

Для реализации поставленных целей в формировании системы комплексов обслуживания потребуется проведение ряда мероприятий по ее совершенствованию, а также осуществлению нового строительства.

Таблица 2.5.1. Вместимость объектов основных видов обслуживания по этапам расчетного срока

Объекты обслуживания	Единица вместимости	Существующее положение	Проектные предложения	
			1 этап	2 этап
Учреждения дошкольного образования	тыс. мест	3,84	4,05	4,05
Учреждения общего среднего образования	тыс. ученических мест	15,47	15,47	15,47
Больницы	тыс. коек	0,50	0,50	0,50
Амбулаторно-поликлинические	тыс. пос./смену	1,85	1,87	1,87

Объекты обслуживания	Единица вместимости	Существующее положение	Проектные предложения	
			1 этап	2 этап
Фельдшерско-акушерские пункты	объектов	24	24	24
Клубные учреждения	тыс. мест в зрит. зале	4,69	5,64	6,34
Библиотеки	тыс. томов	485,30	487,30	487,30
Торговые объекты	тыс. кв. м торг. площади	43,40	46,22	50,47
Объекты общественного питания	тыс. пос. мест	2,54	2,70	2,91

Жилищный фонд. Улучшение жилищных условий жителей Лунинецкого района будет осуществляться как за счет нового строительства различных типов благоустроенных жилых домов, так и путем реконструкции, модернизации и капитального ремонта существующего жилищного фонда. При этом в сельских населенных пунктах планируется строить преимущественно усадебные дома, а в городских населенных пунктах – многоквартирную и усадебную застройку. Особое внимание будет уделено повышению уровня обеспеченности жилищного фонда инженерным оборудованием во всех населенных пунктах района, создания доступной среды для населения с ограниченной мобильностью. Актуальным является также выявление в сельских населенных пунктах территорий для нового жилищного строительства горожанами.

Жилищный фонд в целом по району определен в параметрах:

- на 01.01.2024 составил всего – 1 992,8 тыс. кв. метров, в том числе в сельской местности 904,4 тыс. кв. метров;
- 1 этап – 2 146,7 тыс. кв. метров, в том числе в сельской местности 923,7 тыс. кв. метров;
- 2 этап – 2 347,5 тыс. кв. метров, в том числе в сельской местности 945,9 тыс. кв. метров.

Обеспеченность жилищным фондом населения достигнет:

- на 1.01.2024 г. составила всего – 30,9 кв. метров на 1 человека, в том числе в сельской местности – 31,5 кв. метров на 1 человека;
- 1 этап – 33,9 кв. метров на 1 человека, в том числе в сельской местности 34,4 кв. метра на 1 человека;
- 2 этап – 37,2 кв. метра на 1 человека, в том числе в сельской местности 37,7 кв. метра на 1 человека.

Возможная естественная убыль жилищного фонда составит – 18,3 тыс. кв. метров, в том числе в период 1-го этапа – 9,0 тыс. кв. метров.

Общая потребность в новых домах (квартирах) определена в пределах 4,0 тыс. единиц, из них:

- 1 этап – 1,6 тыс. квартир;
- 2 этап – 2,4 тыс. квартир.

Объем нового жилищного строительства составит до конца расчетного срока 373,0 тыс. кв. метров, в том числе в период:

- 2024–2030 годы – 162,9 тыс. кв. метров;
- 2031–2040 годы – 210,1 тыс. кв. метров.

В сельской местности за весь расчетный период планируется построить 59,8 тыс. кв. м площади квартир (домов), в том числе в период:

- 2024–2030 годы – 28,3 тыс. кв. метров;

- 2031–2040 годы – 31,5 тыс. кв. метров.

2.6. Территориальное развитие системы отдыха и туризма

Согласно Генеральной схеме размещения зон и объектов оздоровления, туризма и отдыха Республики Беларусь на 2016-2020 годы и на период до 2030 года² на территории Лунинецкого района предусматривается дальнейшее развитие трех зон отдыха местного значения «Дятловичи», «Озеро Белое» и «Доброславка».

В настоящее время основными элементами рекреационной системы Лунинецкого района являются: зеленые зоны г. Лунинца и г. Микашевичи; рекреационно-оздоровительные леса вокруг населенных пунктов, зоны рекреации у воды.

Проектом предлагается выделить зеленую зону г. Лунинец площадью 5 200 га (без учета площади города) согласно Генеральному плану г. Лунинец (УП «БЕЛНИИПГРАДОСТРОИТЕЛЬСТВА», 2018 год) и зеленую зону г. Микашевичи площадью 2 096 га (без учета площади города) согласно Генеральному плану г. Микашевичи (УП «БЕЛНИИПГРАДОСТРОИТЕЛЬСТВА», 2024 год).

Согласно ЭкоНиП 17.01.06-001-2017 нормативная потребность населения г. Лунинец и г. Микашевичи в лесах, озелененных территориях в пригородной зоне должна составлять не менее 246 га и 135 га соответственно. Проектом предлагается дополнительное выделение рекреационно-оздоровительных лесов общей площадью около 200 га для г. Лунинец и около 25 га для г. Микашевичи с целью обеспечения городского населения в лесах, озелененных территориях в пригородной зоне.

Для туристической отрасли Лунинецкого района наиболее перспективным является сценарий умеренного развития. При осуществлении туристической деятельности будут использоваться уже известные объекты показа и развиваться характерные для района направления туризма. Увеличение туристского потока будет происходить преимущественно за счет прибывающих из других регионов республики, а также иностранных туристов.

В качестве приоритетных видов туризма для района проектом рекомендованы: экологический, охотничий, активный, промышленный, гастрономический, агроэкотуризм.

Основными приоритетами градостроительного освоения и развития туристско-рекреационных территорий Лунинецкого района являются:

- освоение территории зон отдыха местного значения «Дятловичи», «Озеро Белое» и «Доброславка» путем строительства объектов рекреации;
- создание единой системы озеленения в результате проведения мероприятий по сохранению природных комплексов, развитию

² Постановление Совета Министров Республики Беларусь от 15.12.2016 г. №1031 «Об утверждении генеральной схемы размещения зон и объектов оздоровления, туризма и отдыха Республики Беларусь на 2016-2020 годы и на период до 2030 года»

озелененных территорий общего пользования г. Лунинец и г. Микашевичи;

- разработка Схем озелененных территорий общего пользования г. Лунинца и г. Микашевичи в соответствии со статьей 33-1 Закона Республики Беларусь «О растительном мире»;
- развитие транспортной, инженерной и социальной инфраструктуры, предназначенной для функционирования объектов оздоровительного и рекреационного назначения, а также для обслуживания временного и постоянно проживающего населения;
- развитие эколого-просветительской деятельности, формирование экотуристического кластера на базе заказника республиканского значения «Средняя Припять»;
- разработка пешеходных и велосипедных туристических маршрутов экологической тематики с включением в объекты показа особо охраняемых природных территорий Лунинецкого района.

Для развития туристической отрасли проектом предлагается:

- стимулирование развития субъектов туристической инфраструктуры в направлении повышения качества и разнообразия предоставляемых услуг, разработки уникальных предложений;
- создание условий для посещения туристами промышленных предприятий ОАО «Лунинецкий молочный завод» (г. Лунинец) и РУПП «Гранит» (г. Микашевичи) с целью дальнейшего развития промышленного туризма в районе;
- развитие ресурсов информационного присутствия туристических услуг Лунинецкого района в сети Интернет;
- обеспечение экскурсионных маршрутов аудиогидами на английском языке;
- разработка региональной туристической карты Лунинецкого района;
- разработка карт, схем, листовок, рекламных щитов, отражающих все туристические объекты, включенные в региональную туристическую карту района;
- развитие и благоустройство существующих и оборудование новых зон рекреации у воды на территории Лунинецкого района;
- создание глэмпинга, объединяющего в себе комфорт гостиничного номера с возможностью отдыха на природе;
- развитие сети средств размещения, в результате реконструкции и строительства объектов туристической инфраструктуры, в том числе хостелов в г. Лунинец, кемпингов, объектов отдыха и туризма в агрогородках;
- развитие и совершенствование материально-технической базы объектов культуры, вовлечение историко-культурных объектов в туристическую индустрию, популяризация историко-культурного наследия района через пропаганду культурных ценностей, народного искусства, обрядов и обычаев;

- восстановление, реконструкция и реставрация историко-культурных ценностей, являющихся основными объектами экскурсионного показа;
- благоустройство территории, прилегающей к объектам посещения, в том числе благоустройство смотровых площадок, территорий вокруг объектов показа и обустройство автомобильных стоянок, предусматривающие места для экскурсионных автобусов;
- развитие и совершенствование местных туристических маршрутов, в том числе маршрутов выходного дня, велосипедных, экологических, конных и водных маршрутов, включающих организацию маршрутного ориентирования, оборудование смотровых площадок, развитие и координацию пунктов сервиса (для велосипедных маршрутов), объектов средств размещения;
- развитие объектов туристической инфраструктуры, в том числе средств размещения, объектов общественного питания, мест отдыха вдоль основных автомобильных дорог;
- оборудование кемперных стоянок в составе объектов туризма и отдыха при осуществлении их реконструкции и нового строительства;
- совершенствование деятельности действующих агроэкоусадеб, создание новых объектов агроэкотуризма;
- обустройство экологической тропы «Лозовая долина в заказнике «Средняя Припять».

2.7. Охрана историко-культурных ценностей

В настоящее время в Государственный список историко-культурных ценностей Республики Беларусь по Лунинецкому району внесены 19 материальных недвижимых историко-культурных ценностей, в том числе: памятников архитектуры – 10; памятников истории – 3; памятников археологии – 6.

Историко-культурными ценностями национальной значимости (категория 2) являются; «Николаевская церковь» (1818, 1876 гг.; аг. Кожан-Городок, ул. Ворошиловская, 1А; шифр 112Г000458), «Георгиевская церковь с колокольной» (XVII-XVIII вв.; аг. Синкевичи, ул. Георгиевская, 1А; шифр 112Г000469).

Нематериальные историко-культурные ценности в Лунинецком районе представлены белорусскими художественными практиками соломоплетения Брестской области (шифр 13БК000132; Лунинецкий район, г. Лунинец; категория Б).

На территории Лунинецкого района разработаны и утверждены следующие проекты зон охраны недвижимых материальных историко-культурных ценностей:

- Памятники археологии Лунинецкого района Брестской области, постановление Министерства культуры Республики Беларусь от 20.02.2013 № 15;
- «Братская могила» в сквере по ул. Советской в г. Лунинец Лунинецкого района Брестской области, постановление Министерства культуры Республики Беларусь от 02.10.2023 № 145;
- «Склеп-усыпальница Фелиции Двороковской из рода Скоковских» на кладбище на ул. Восточная, 2К аг. Бостынь Лунинецкого района Брестской области, постановление Министерства культуры Республики Беларусь от 15.11.2022 № 100;
- «Братская могила» на ул. Октябрьская, 5А (инв. № 133/С-16908) аг. Бостынь Лунинецкого района Брестской области, постановление Министерства культуры Республики Беларусь от 30.12.2022 № 133;
- «Здание бывшей бани» по ул. Рабочей, 3Г в аг. Полесский Лунинецкого района Брестской области, постановление Министерства культуры Республики Беларусь от 05.02.2024 № 9;
- «Братская могила» в сквере по ул. Советской в г. Микашевичи Лунинецкого района Брестской области, постановление Министерства культуры Республики Беларусь от 03.03.2023 № 23.

Основными задачами в области охраны историко-культурного наследия являются:

- учет историко-культурных ценностей и обеспечение контроля за их содержанием и использованием;
- обеспечение сохранности и предотвращение негативных действий (воздействий), связанных с причинением вреда или угрозой уничтожения объектов историко-культурного наследия;
- осуществление мероприятий по выявлению материальных объектов и нематериальных проявлений творчества человека, которые могут представлять собой историко-культурную ценность, их выдвижение с целью придания статуса историко-культурной ценности;
- популяризация историко-культурного наследия Лунинецкого района;
- повышение эффективности государственной охраны объектов историко-культурного наследия;
- активизация мероприятий по охране, научной реставрации и реконструкции объектов культурного наследия, как важнейшего ресурса развития туризма.

Обеспечение сохранности и предотвращение негативных действий (воздействий), связанных с причинением вреда или угрозой уничтожения объектов историко-культурного наследия включает в себя:

- разработку проектов зон охраны недвижимых материальных историко-культурных ценностей, которыми предусматривается ограничение или полное запрещение деятельности, способной создать угрозу памятникам; реставрация, консервация существующих историко-

культурных ценностей, а также воссоздание утраченных зданий и сооружений;

- осуществление мероприятий по выявлению материальных объектов и нематериальных проявлений творчества человека, которые могут представлять собой историко-культурную ценность, их выдвигению с целью придания статуса историко-культурной ценности;
- благоустройство территории историко-культурных ценностей, памятников истории – воинских захоронений.

2.8. Градостроительные мероприятия по охране окружающей среды

Система мер по оптимизации окружающей среды предлагается с учетом оценки природных особенностей, характера и степени техногенных нагрузок, определяющих экологические условия, предпосылок градостроительного использования и развития территории района.

Снижение негативного техногенного воздействия на окружающую среду предусматривает.

Мероприятия по усилению природоохранной и санирующей функции природного комплекса:

- сохранение в естественном состоянии элементов национальной экологической сети и природно-экологического каркаса;
- выявление и передача под охрану мест обитания диких животных и мест произрастания дикорастущих растений, относящихся к видам, включенным в Красную книгу Республики Беларусь;
- выявление и передача под охрану типичных и редких природных ландшафтов и биотопов в установленном законодательством порядке;
- установление правового режима особой и (или) специальной охраны для болот (кадастровые номера 161, 303Н, 390, 397, 398, 399, 417, общей площадью 1 180 га) в соответствии с постановлением Совета Министров Республики Беларусь от 30.12.2015 № 1 111;
- дальнейшее развитие сети особо охраняемых природных территорий, в результате преобразования республиканского биологического заказника «Борский», ботанического памятника природы республиканского значения «Вековые дубы Кожангородокские», водно-болотного заказника местного значения «Велута» и ботанического памятника природы местного значения «Лунинецкие воротничковые сосны»;
- сохранение путей миграции и мест концентрации диких животных в период их размножения, нагула, зимовки и миграции;
- в случае планирования деятельности, связанной с развитием традиционной и альтернативной энергетики, а также хозяйственной и иной деятельности, обеспечение безопасности которой связано с

наличием птиц, необходимо учитывать миграционные коридоры водоплавающих птиц;

- при строительстве (реконструкции) инженерной и (или) транспортной инфраструктуры, магистрального трубопроводного транспорта, а также осуществлении иной деятельности, связанной с изменением гидрологического режима территорий, потенциально влияющей на расселение земноводных, необходимо проведение мероприятий по сохранению естественных и созданию искусственных мест размножения земноводных (мелководные водоемы), формированию в лесных массивах искусственных понижений с застойными явлениями для поддержания численности земноводных;
- мероприятия по предотвращению гибели диких животных (земноводных, копытных) в местах их массовой миграции при проектировании и возведении (реконструкции) участков автомобильных дорог М-10 (Граница Российской Федерации (Селище) – Гомель – Кобрин) (310-313 км), Р-8 (Лунинец – Пинск) (46-47 км), Р-88 (Житковичи – Давид-Городок – граница Украины (Верхний Теребежов) (16-18 км), Р-128 (Туров – Лельчицы – Словечно (до Р-31) (5-18 км);
- формирование и развитие системы озелененных территорий г. Лунинец и г. Микашевичи в соответствии с генеральными планами;
- установление зеленой зоны г. Лунинец площадью около 5 200 гектаров и г. Микашевичи площадью около 2 096 гектаров (без учета площади городов);
- проведение корректировки проекта лесоустройства ГЛХУ «Лунинецкий лесхоз» в части изменения категории леса в связи с необходимостью нормативного обеспечения населения г. Лунинец в лесах, озелененных территориях в пригородной зоне (рекреационно-оздоровительных лесах).

Мероприятия по организации снижения выбросов загрязняющих веществ в атмосферный воздух:

- снижение и стабилизация валовых выбросов загрязняющих веществ в атмосферный воздух от стационарных источников путем:
 - внедрения современных подходов к повышению ресурсоэффективности, снижению экологических последствий производственной деятельности;
 - оснащения объектов промышленности и энергетики современным газопылеочистным оборудованием, соответствующим наилучшим доступным техническим методам;
 - технической модернизации производств, внедрения экологически безопасных и ресурсосберегающих технологий;
- снижение уровня загрязнения атмосферы выбросами вредных веществ от автотранспорта путем:
 - перехода от углеводородного транспорта к электрическому путем

- внедрения и развития электрического транспорта;
- развития инфраструктуры шерингового транспорта: безмоторных средств транспорта, средств транспорта на электрическом ходу, арендного автотранспорта;
- стимулирование развития электротранспорта путем создания зарядной инфраструктуры;
- организация движения автотранспорта с минимизацией выбросов, перевод автомобилей на газовое или альтернативное топливо, обновление парка автобусов экологического класса ЕВРО-4 и ЕВРО-5;
- осуществление экологически целесообразного использования нетрадиционных и возобновляемых видов энергии (гидроресурсов, геиоресурсов, тепловых насосных установок, энергии ветра) в топливном балансе для уменьшения использования невозобновляемых ресурсов и улучшения состояния окружающей среды;
- применение для производства электрической и тепловой энергии локальных биогазовых комплексов в сельхозорганизациях, занимающихся производством крупного рогатого скота.

Мероприятия по защите поверхностных и подземных вод от загрязнения, охране источников питьевого водоснабжения:

- снижение химической техногенной нагрузки на водные объекты, в результате модернизации и дальнейшего развития систем отведения и очистки бытовых и производственных сточных вод, в том числе реконструкция очистных сооружений естественной очистки с переводом в искусственную биологическую очистку;
- увеличение доли оборотного и повторно-последовательного водоснабжения на предприятиях пищевой промышленности;
- размещение объектов должно осуществляться с соблюдением режима осуществления хозяйственной и иной деятельности в водоохраных зонах и прибрежных полосах;
- проведение мероприятий по соблюдению режима водоохраных зон и прибрежных полос для предприятий, расположенных в водоохраных зонах, жилой усадебной застройки, согласно разработанным проектам водоохраных зон и прибрежных полос водных объектов Лунинецкого района Брестской области и требованиям Водного кодекса Республики Беларусь;
- проведение корректировки проекта водоохраных зон и прибрежных полос водных объектов Лунинецкого района Брестской области, утвержденного решением Лунинецкого районного исполнительного комитета от 28.12.2020 № 2 255, в части устранения несоответствий текстовой и графической части для р. Волхва;
- осуществление деятельности, связанной с содержанием и эксплуатацией животноводческих ферм и комплексов, с учетом требований экологических норм и правил ЭкоНиП 17.06.06-006-2024 «Охрана окружающей среды и природопользование. Требования

экологической безопасности при осуществлении хозяйственной и иной деятельности, связанной с содержанием и эксплуатацией животноводческих ферм и комплексов», утвержденных постановлением Министерства природных ресурсов и охраны окружающей среды Республики Беларусь от 5 февраля 2024 г. № 6-Т;

- благоустройство и оснащение централизованной системы канализации водонепроницаемыми выгребными, другими устройствами, обеспечивающими предотвращение загрязнения, засорения вод, с организованным подъездом для вывоза содержимого этих устройств, системами дождевой канализации, существующих на территории водоохранных зон населенных пунктов, промышленных, сельскохозяйственных и иных объектов;
- комплексное благоустройство существующих зон рекреации у воды и организация новых с учетом требований санитарных норм, правил и гигиенических нормативов, а также в соответствии с требованиями ЭкоНиП 17.06.08-003-2022 «Охрана окружающей среды и природопользование. Гидросфера. Требования по содержанию поверхностных водных объектов в надлежащем состоянии и их благоустройству»;
- при планировании и осуществлении хозяйственной и иной деятельности, связанной с эксплуатацией автозаправочных станций, объектов автомобильного транспорта, необходимо соблюдение требований ЭкоНиП 17.01.06-001-2017 «Охрана окружающей среды и природопользование. Требования экологической безопасности», утвержденных постановлением Министерства природных ресурсов и охраны окружающей среды Республики Беларусь от 18.07.2017 № 5-Т;
- максимальное озеленение и благоустройство территорий прибрежных полос в пределах населенных пунктов;
- улучшение качества питьевой воды, подаваемой населению, в результате проведения инженерно-технических мероприятий, направленных на совершенствование системы хозяйственно-питьевого водоснабжения со строительством станций (установок) по обезжелезиванию воды;
- разработка и утверждение проектов зон санитарной охраны для существующих подземных источников питьевого водоснабжения централизованных систем питьевого водоснабжения, для которых отсутствуют проекты ЗСО, с целью исключения возможности их загрязнения;
- ликвидационный тампонаж неэксплуатируемых подземных источников питьевого водоснабжения централизованных систем питьевого водоснабжения при неблагоприятном их техническом и санитарном состоянии;
- развитие системы хозяйственно-питьевого водоснабжения и

водоотведения г. Лунинец и г. Микашевичи в соответствии с решениями действующей градостроительной документации.

Мероприятия по охране и рациональному использованию земельных ресурсов и растительности:

- закрытие и вынос на новые площадки складов минеральных удобрений и средств защиты растений, расположенных в границах водоохраных зон и с нарушением режима СЗЗ: ГП «Городокский» (аг. Кожан Городок), ОАО «Вульковский Рассвет» (аг. Вулька-2, аг. Любачин), ГП «Чучевичи» (аг. Большие Чучевичи), ГП «Полесская опытная станция» (п. Полесский, аг. Бостынь), ОАО «Синкевичский» (д. Мокрово, д. Лахва), ЧСУП «Редигерово-Агро» (аг. Редигерово), ОАО «Дворецкий» (д. Язвинки), СУП «Агро Лобчанское (аг. Лобча);
- отвод земельных участков для строительства скотомогильников необходимо осуществлять в соответствии с установленным законодательством порядке. Скотомогильник размещают за границами водоохраных зон водных объектов, зон санитарной охраны источников питьевого водоснабжения, вне границ зоны отдыха на сухом возвышенном участке земли;
- содержание установленных сибирязвенных очагов следует осуществлять в соответствии с требованиями ветеринарно-санитарных правил, утвержденных постановлением Совета Министров Республики Беларусь от 29.08.2013 № 758;
- вести развитие органического сельского хозяйства;
- осуществлять проведение мероприятий по регулированию распространения и численности инвазивных растений.

Мероприятия по обращению с коммунальными отходами и отходами производства:

- захоронение коммунальных отходов, не подлежащих дальнейшему использованию, на существующих полигонах коммунальных отходов (далее – КО) до момента строительства и ввода в эксплуатацию регионального объекта по обращению с коммунальными отходами;
- после окончания срока эксплуатации полигона коммунальных отходов г. Лунинец, его закрытие с последующей рекультивацией территории;
- создание единой современной комплексной системы сбора и переработки КО, предусматривающей дальнейшее развитие системы раздельного сбора КО, организацию площадок для сбора крупногабаритных отходов;
- дальнейшее развитие системы раздельного сбора КО от городского и сельского населения района с учетом извлечения вторичных материальных ресурсов для их дальнейшего использования;
- предотвращение или минимизация образования отходов за счет внедрения мало- и безотходных технологий, внедрения системы нормирования образования отходов с обязательным контролем

соблюдения нормативов, создание централизованных комплексов по переработке отдельных видов отходов;

- строительство контейнерных площадок и установка контейнеров для раздельного сбора отходов у источника их образования;
- повышение вовлечения коммунальных отходов и отходов производства в хозяйственный оборот в качестве вторичных материальных ресурсов;
- установка контейнеров с оборудованием специальных площадок в местах массового отдыха населения.

Мероприятия по обеспечению радиационной безопасности населения от источников ионизирующего излучения:

- проведение измерений мощности экспозиционной дозы гамма-излучения естественных и техногенных радионуклидов при отводе земельных участков под новое строительство и приемке законченных строительством жилых и общественных зданий, а также применение строительных материалов, соответствующих нормам радиационной безопасности по удельной эффективной активности естественных радионуклидов. В случае превышения фактических значений радиационных характеристик, допускаемых гигиеническими нормами уровней, должно быть определено содержание и объем мероприятий, обеспечивающих выполнение нормативных требований;
- реализация мероприятий по обеспечению функционирования системы радиационного контроля продукции сельского хозяйства: радиологическое обследование сельскохозяйственных земель, ведение радиационного контроля сельскохозяйственной продукции, поверка и ремонт приборов радиационного контроля и др.;
- проведение работ по залужению (перезалужению) луговых земель для населенных пунктов, где постоянно или периодически регистрируется животноводческая продукция с превышением радиоактивного загрязнения, проведение на них уходовых работ, а также применение цезийсвязывающих добавок в виде комбикорма;
- в лесах радиоактивного загрязнения проведение лесохозяйственных мероприятий в соответствии с «Правилами ведения лесного хозяйства на территориях, подвергшихся радиоактивному загрязнению в результате катастрофы на Чернобыльской АЭС».
- в целях снижения поступления радионуклидов в растениеводческую продукцию предусматривается:
 - устранение избыточной кислотности почвы путем проведения известкования, что значительно улучшает плодородие почв и повышает эффективность применения основной и дополнительной дозы минеральных удобрений (фосфорных и калийных);
 - внесение полных доз медленнодействующих форм азотных и комплексных удобрений, комплексное применение средств защиты растений и микроудобрений в минимальных дозах;
 - подбор культур и сортов с минимальным накоплением

радионуклидов.

Мероприятия по обеспечению безопасности населения от физических факторов окружающей среды:

- реализация решений генерального плана г. Лунинец и г. Микашевичи в области обеспечения безопасности населения от физических факторов;
- формирование системы защитного озеленения и при необходимости установка шумозащитных экранов вдоль основных транспортных магистралей на территориях, прилегающих к жилой и общественной застройке, местам отдыха и оздоровления населения;
- создание санитарных разрывов от автомобильных дорог при осуществлении нового строительства и реконструкции дорог;
- при прокладке улиц населенных пунктов следует применять дорожные покрытия, обеспечивающие при движении транспортных средств наименьший уровень шума и запыленности. Выбор материалов для дорожных покрытий должен выполняться с учетом прямого и косвенного влияния на экологическую обстановку;
- оценка воздействия транспорта на прилегающую застройку должна предшествовать разработке проектной документации на строительство или реконструкцию конкретного объекта (улицы, дороги, транспортной развязки, площади) с определением состава мероприятий по снижению их уровня до допустимых значений.

Мероприятия по охране и рациональному использованию недр:

- осуществление хозяйственной деятельности на территориях, занятых месторождениями полезных ископаемых, регулируется Кодексом Республики Беларусь о недрах. При освоении территории месторождений следует руководствоваться требованиями, изложенными в статье 66 настоящего Кодекса: застройка площадей залегания полезных ископаемых допускается при условии обеспечения наиболее полного извлечения запасов полезных ископаемых, а также в проектной документации на возведение, реконструкцию и благоустройство объекта строительства должны быть предусмотрены, а при возведении, реконструкции и благоустройстве объекта строительства осуществлены строительные, горнотехнические и иные мероприятия, обеспечивающие рациональное использование и охрану недр;
- разработка месторождений полезных ископаемых, в первую очередь, на территориях, предусмотренных к градостроительному освоению;
- рекультивация нарушенных территорий, отработанных карьеров в соответствии с проектной документацией;
- установление границ торфяников, гидрологических буферных зон естественных болот в соответствии со статьей 27 Закона Республики Беларусь «Об использовании и сохранении торфяников»;
- защита месторождений торфа от пожаров.

Мероприятия по соблюдению санитарно-эпидемиологического законодательства:

- сокращение по расчету размера базовой СЗЗ с проведением технологической модернизации, реконструкции, уменьшения площадки объектов и разработка проекта СЗЗ, в соответствии с требованиями постановления Совета Министров от 11.12.2019 № 847 для сельскохозяйственных объектов. Согласование расчетной СЗЗ в установленном порядке и учет расчетной границы СЗЗ при реализации проектных решений:
 - ГП «Велута» – МТФ и ТФ аг. Велута;
 - ГП «Городокский» – МТФ аг. Кожан-Городок и д. Дребск; ТФ д. Цна и д. Лахва;
 - ГП «Полесская опытная станция» – МТФ д. Дребск, д. Боровцы и аг. Полесский; ТФ п. Полесский;
 - ГП «Хвоецкое» – МТФ аг. Вулька-1;
 - ГП «Чучевичи» – МТФ аг. Большие Чучевичи, ТФ аг. Большие Чучевичи;
 - ОАО «Вульковский Рассвет» – МТФ аг. Вулька-2, ферма аг. Вулька-2;
 - ОАО «Дворецкий» – МТФ д. Ракитно и д. Вичин, ферма д. Яжевки и д. Сосновка;
 - ОАО «Лунинский» – МТФ и ферма аг. Лунин;
 - ОАО «Синкевичи» – ферма аг. Синкевичи;
 - ОАО «Синкевичи» – МТФ д. Перуново, ферма аг. Ситница, д. Запросье, аг. Любань;
 - ОАО «Дворецкий» – ферма аг. Дворец;
 - СУП «Межлесское» – МТФ аг. Межлесье;
 - ЧСУП «Редигерово-Агро» – МТФ аг. Черebasово.
- для предприятий, расположенных на территориях г. Лунинец и г. Микашевичи, не обеспечивающих соблюдение базовых размеров санитарно-защитных зон, в соответствии с требованиями постановления Совета Министров от 11.12.2019 № 847, необходимо проведение комплекса мероприятий (упорядочивание территории, модернизация, реконструкция, разработка проектов СЗЗ), направленных на соблюдение размеров санитарно-защитных зон в соответствии с мероприятиями Генеральных планов;
- создание насаждений СЗЗ для новых производственных и коммунальных объектов с целью обеспечения экранирования, ассимиляции и фильтрации загрязнителей атмосферного воздуха.

ГЛАВА 3. МЕРОПРИЯТИЯ ПО ПРЕДУПРЕЖДЕНИЮ ЧРЕЗВЫЧАЙНЫХ СИТУАЦИЙ. ИНЖЕНЕРНО-ТЕХНИЧЕСКИЕ МЕРОПРИЯТИЯ ГРАЖДАНСКОЙ ОБОРОНЫ

На территории района прогнозируются чрезвычайные ситуации (далее – ЧС) природного и техногенного характера в результате возникновения:

- опасных метеорологических и гидрологических явлений;
- природных пожаров;
- пожаров и взрывов в зданиях и сооружениях, на специальных объектах;
- аварий с выбросом аварийно химически опасных веществ (далее АХОВ);
- аварий на магистральном газопроводе;
- авиационных происшествий.

При возникновении военных конфликтов предполагается образование зон различных степеней разрушений зданий, сооружений, инженерных коммуникаций, возникновения пожаров.

По своему территориальному распространению, объему экономического ущерба и количеству пострадавших людей возможные ЧС на территории района относятся к локальным, местным, территориальным и республиканским.

С целью уменьшения риска возникновения ЧС, сохранения здоровья людей, снижения размеров вреда, причиненного окружающей среде, и материального ущерба в случае возникновения ЧС, предусматриваются следующие мероприятия.

Для уменьшения риска возникновения ЧС в населенных пунктах района следует предусмотреть мероприятия по повышению устойчивости функционирования территории при угрозе и возникновении ЧС путем:

- приоритетного группового размещения промышленных объектов с формированием промышленных узлов;
- размещения пожаро- взрывоопасных объектов с учетом абсолютных отметок рельефа местности и преобладающих ветров;
- осуществления мероприятий по инженерной подготовке территории и водоотведению;
- осуществления инженерных мероприятий по защите территории от подтопления (затопления) ливневыми и паводковыми водами;
- нормирования расстояний от границ участков автозаправочных станций до жилых и общественных зданий, участков дошкольных учреждений, общеобразовательных школ, учреждений здравоохранения и отдыха; между сооружениями и лесными и торфяными массивами;
- строительства зданий и сооружений с учетом наличия пожарных аварийно-спасательных подразделений в пределах нормативного радиуса зоны обслуживания, их технической оснащенностью;
- строительства зданий, сооружений инженерных коммуникаций с учетом соблюдения требований по обеспечению их механической

прочности и устойчивости при воздействии на них чрезвычайных ситуаций природного и техногенного характера;

- нормирования расстояний от объектов зданий и сооружений, инженерной инфраструктуры путей и коммуникации до магистрального газопровода;
- ограничения строительства жилых домов, административных и производственных зданий и сооружений, объектов инженерной и транспортной инфраструктуры от объектов Министерства обороны Республики Беларусь.

С целью защиты населения и территории от ЧС проектом предлагаются следующие мероприятия:

По развитию и модернизации системы оповещения.

С целью оповещения населения об угрозе и возникновении ЧС произвести:

- установку электросирен в населенных пунктах: аг. Бостынь Бостынского сельсовета; аг. Вулька-2 Вульковского сельсовета; аг. Дятловичи Дятловичского сельсовета; аг. Любань Лахвенского сельсовета;
- установку средств оповещения в населенных пунктах д. Ситница, д. Мелесница, г. Лунинец, расположенных в запретном районе при специальном объекте;
- установку одного эфирного радиоприемника:
 - в общественных зданиях и общежитиях – в помещениях дежурного персонала и руководителя каждой организации;
 - во вновь возводимых многоквартирных, в каждой квартире блокированных и многоквартирных жилых домах, попадающих в зону возможного химического заражения;
- установку на объектах с массовым пребыванием людей комплекса речевого оповещения для передачи сигналов оповещения и речевой информации на стадии разработки проектной документации;
- подключение существующих и проектируемых средств оповещения населения с автоматизированной системой централизованного оповещения района проводить по согласованию с органами государственного надзора за деятельностью по защите населения и территории от ЧС природного и техногенного характера и гражданской обороны.

По противопожарной защите территории.

- Для обеспечения противопожарной защиты территории и объектов:
 - учитывать требования по нормированию расстояний: от границ застройки города, до границ:
 - участков разработки или открытого залегания торфа не менее 100 м;
 - лесного массива хвойных и смешанных пород не менее 50 м;
 - лесного массива лиственных пород не менее 20 м.

- от границ застройки сельских населенных пунктов, усадебной жилой застройки городских населенных пунктов, садоводческих товариществ до:
 - участков разработки или открытого залегания торфа не менее 50 м;
 - лесного массива хвойных и смешанных пород не менее 25 м;
 - лесного массива лиственных пород не менее 15 м;
- учитывать требования по нормированию противопожарных разрывов между зданиями, сооружениями согласно строительным нормам;
- проектирование и строительство пожарных депо предусмотреть в населенных пунктах:
 - аг. Велута Бостынского сельсовета;
 - аг. Лунин Лунинского сельсовета;
 - аг. Богдановка Богдановского сельсовета;
 - аг. Синкевичи Синкевичского сельсовета;
 - д. Флерово Редигеровского сельсовета;
 - аг. Дятловичи Дятловичский сельсовета;
 - д. Кормуж Чучевичского сельсовета;
 - аг. Дворец Дворецкого сельсовета;
 - в г. Микашевичи в районе пересечения ул. Первомайской и ул. Недведского и в производственной зоне по ул. Маяковского в районе ОАО «Опытный рыбхоз «Лахва»;
- предусмотреть приспособление существующих водонапорных башен для забора воды пожарной техникой;
- предусмотреть проектирование системы противопожарного водоснабжения в населенных пунктах согласно СН 2.02.02-2019;
- предусмотреть строительство пожарных водоемов и резервуаров, приспособление естественных источников в сельских населенных пунктах согласно СН-2.02.02-2019, а также ТКП 45-2.02-139 2010 «Система внутреннего и наружного противопожарного водоснабжения. Правила проектирование и устройства»;
- учитывать требования по нормированию расстояний от объектов зданий и сооружений, инженерной инфраструктуры, путей и коммуникации до магистрального газопровода.

Мероприятия по защите населения от воздействия опасных факторов ЧС от объектов Министерства обороны.

С целью защиты населения и территории от опасных факторов ЧС от объектов Министерства обороны Республики Беларусь:

- осуществлять строительство жилых домов, административных и производственных зданий и сооружений, объектов инженерной и транспортной инфраструктуры в запретном районе от специальных объектов с разрешения Брестского облисполкома по согласованию с владельцем объекта (Министерством обороны Республики Беларусь и

Министерством архитектуры и строительства Республики Беларусь);

- осуществлять проектирование и строительство объектов, зданий и сооружений в запретном районе с учетом мер по их защите от возможных поражающих факторов аварии на специальном объекте;
- осуществлять строительство зданий (сооружений) высотой 50 м и более, возведение и реконструкцию зданий и в зоне действий радиотехнических средств, обеспечивающих полеты в пределах приаэродромной территории аэродрома «Лунинец» при получении технических требований Министерства обороны Республики Беларусь.

Мероприятия гражданской обороны.

Для защиты населения, материальных и историко-культурных ценностей на территории города от опасностей, возникающих (возникших) при ведении военных действий или вследствие этих действий, предусмотреть мероприятия по:

- устойчивому функционированию системы оповещения района;
- приспособлению для санитарной обработки людей, специальной обработки одежды и подвижного состава автотранспорта при строительстве бань, прачечных, предприятий химической чистки, постов мойки автомашин;
- временному отселению населения из зон ведения военных действий и его жизнеобеспечению в безопасных районах;
- укрытию населения в приспособляемых инженерных сооружениях под сооружения двойного назначения и защитные укрытия;
- определению мест размещения быстровозводимых укрытий на стадиях разработки проектов детального планирования и проектной документации;
- выполнению требований Инструкции о порядке содержания и эксплуатации защитных сооружений гражданской обороны, утвержденной Постановлением МЧС Республики Беларусь от 12.02.2024 № 9 по проведению технического обслуживания (капитального ремонта) существующих защитных сооружений гражданской обороны.

ГЛАВА 4. ПЕРВООЧЕРЕДНЫЕ МЕРОПРИЯТИЯ ПО РЕАЛИЗАЦИИ СХЕМЫ КОМПЛЕКСНОЙ ТЕРРИТОРИАЛЬНОЙ ОРГАНИЗАЦИИ ЛУНИНЕЦКОГО РАЙОНА

В области градостроительного планирования предусматривается разработка градостроительной документации для:

- аг. Вулька-2 со схемой планировки Вульковского сельсовета;
- аг. Богдановка со схемой планировки Богдановского сельсовета;

- аг. Кожан-Городок с д. Дребск со схемой планировки Городокского сельсовета;
- аг. Дворец со схемой планировки Дворецкого сельсовета;
- аг. Дятловичи с д. Станция Дятловичи со схемой планировки Дятловичского сельсовета;
- аг. Синкевичи с д. Мокрово и д. Лутовень со схемой планировки Синкевичского сельсовета;
- аг. Большие Чучевичи с д. Малые Чучевичи со схемой планировки Чучевичского сельсовета.

В области развития транспортной инфраструктуры предусматривается:

- строительство северного обхода г. Лунинец в продолжение трассы республиканской автодороги Р-8 Лунинец – Пинск до автодороги Р-13 Клецк – Синявка – Ганцевичи – Лунинец с путепроводами через железнодорожные пути;
- реконструкция основных местных автодорог и основных подъездов к агрогородкам, центрам сельсоветов и центрам сельскохозяйственных организаций, крупным массивам садоводческих товариществ и дачных кооперативов по нормативам IV технической категории с усовершенствованным покрытием;
- дальнейшее наращивание протяженности местных автодорог с усовершенствованным покрытием.

В области развития инженерной инфраструктуры предусматривается:

Электроснабжение:

- реконструкция действующих электроподстанций с увеличением трансформаторной мощности с учетом соблюдения санитарно-защитных зон, вариант строительства новых подстанций;
- реконструкция существующих высоковольтных воздушных линий и строительство новых;
- реконструкция и повышение надежности электрических сетей и сооружений 0,4-10кВ;
- оптимизация действующих схем электроснабжения потребителей и организация телемеханизации и телеуправления существующих сетей и сооружений напряжением 10 кВ.

Газоснабжение:

- реконструкция существующих и строительство новых газопроводов высокого, среднего и низкого давления от существующих сетей и сооружений;
- модернизация и строительство газорегуляторных (шкафных) пунктов;
- обеспечение приборами учета всех категорий потребителей.

Теплоснабжение:

- реконструкция теплоисточников и замена неэкономичных котлов с

низким коэффициентом полезного действия на более энергоэффективные;

- организация теплоснабжения вводимой малоэтажной застройки с использованием поквартирных электрокотлов или газовых котлов;
- повышение санитарно-технического комфорта жилой застройки агрогородков и опорных сельских поселений за счет внедрения современных систем отопления и горячего водоснабжения от индивидуальных теплогенераторов с использованием электрической энергии, природного газа, местных видов топлива;
- экономически и экологически целесообразное использование нетрадиционных и возобновляемых источников энергии: солнечных коллекторов, теплонасосных установок и др. в системах теплоснабжения.

Связь:

- повышение уровня телефонизации населенных пунктов;
- реконструкция существующих и строительство новых сетей информационно-коммуникационной инфраструктуры с использованием волоконно-оптических линий связи в соответствии с развитием застройки;
- переход к мультисервисным сетям электросвязи, основанным на использовании единой аппаратно-программной платформы (IMS платформы) для оказания различных услуг электросвязи;
- развитие беспроводного ШПД на основе сети сотовой подвижной электросвязи по технологии LTE (4G).

Водоснабжение:

- строительство источников питьевого водоснабжения и сетей водоснабжения, сооружений водоподготовки в населенных пунктах, ведомственных системах питьевого водоснабжения. Реконструкция действующих сооружений при необходимости;
- организация групповых систем водоснабжения для ряда близкорасположенных населенных пунктов;
- развитие действующих систем водоснабжения в соответствии с государственными программами;
- вывод из эксплуатации недействующих или не подлежащих дальнейшему использованию источников питьевого водоснабжения предназначенных для добычи подземных вод;
- реконструкция коммуникаций и сооружений со сверхнормативным сроком эксплуатации;
- выведение из эксплуатации инженерных объектов, попадающих в санитарно-защитную зону сибирезвонных захоронений.

Водоотведение (канализация):

- реконструкция и развитие систем водоотведения (канализации) обеспечивающих санитарно-эпидемиологическую защиту и комфорт для населения;

- реконструкция действующих очистных сооружений (далее – ОС), расположенных с нарушением санитарно-защитных нормативов с переводом в режим биологической очистки в искусственных условиях, в том числе компактного типа;
- реконструкция ОС, находящихся в неудовлетворительном техническом состоянии, при необходимости;
- строительство ОС биологической очистки в искусственных или естественных условиях в соответствии с требованиями действующего законодательства;
- организация выпуска очищенных хозяйственно-бытовых сточных вод в соответствии с действующим законодательством;
- реконструкция коммуникаций и сооружений действующих систем водоотведения (канализации) со сверхнормативными сроками эксплуатации;
- организация системы вывоза хозяйственно-бытовых сточных вод в сельских населенных пунктах с автономными системами водоотведения (канализации);

Санитарная очистка территории:

- организация экологически безопасной и экономически эффективной интегрированной системы удаления и захоронения коммунальных отходов;
- захоронение КО, не подлежащих вторичному использованию, на существующих полигонах до момента строительства и ввода в эксплуатацию регионального объекта по обращению КО Лунинецкой зоны обслуживания. Ликвидация действующих полигонов КО с рекультивацией и благоустройством территории;
- совершенствование раздельного сбора КО, организация заготовки вторичных материальных ресурсов для их дальнейшего использования.

Мелиорация:

- модернизация и реконструкция мелиоративных систем в соответствии с утвержденными республиканской, областными и районными программами по сохранению и использованию мелиорированных земель;
- освоение прогрессивных технологий проведения культуртехнических мероприятий, интенсификация мелиоративного земледелия и луговодства;
- усиление материально-технической базы районных служб, обеспечивающих работоспособность и эффективную эксплуатацию мелиоративных систем.

Благоустройство поверхностных водных объектов и защита территории от затопления:

- благоустройство поверхностных водных объектов района с учетом требований действующих экологических норм и правил;
- реконструкция водоемов, построенных в составе проектов мелиорации.

- развитие системы инженерной защиты для населенных пунктов, расположенных в зоне затопления.

В области развития социальной инфраструктуры и жилищного строительства:

Социальная инфраструктура:

- совершенствование структуры и модернизация объектов сложившихся внутрирайонных комплексов и центров обслуживания;
- развитие базы передвижных объектов и мобильных форм обслуживания в составе районных объектов обслуживания, размещаемых в центрах планировочных образований;
- насыщение комплексов обслуживания всех типов объектами недостающих видов услуг;
- дальнейшее развитие комплекса обслуживания первого типа в г. Микашевичи, аг. Богдановка, д. Красная Воля, аг. Кожан-Городок – д. Дребск, аг. Дятловичи – д. Станция Дятловичи, аг. Синкевичи – д. Мокрово – д. Лутовень и аг. Большие Чучевичи – д. Малые Чучевичи;
- усиление межселенных функций комплексов городских планировочных районов, формируемых на входящих в город Лунинец транспортных магистралях с организацией соответствующих маршрутов движения пригородного пассажирского транспорта;
- формирование доступной среды для населения с ограниченной мобильностью в центрах обслуживания всех типов;
- развитие придорожного сервиса, расширение объектов агроэкотуризма.

Жилищное строительство:

- увеличение объемов жилищного фонда до 2 146,7 тыс. кв. метров, за счет строительства 1,6 тыс. квартир общей площадью 162,9 тыс. кв. метров.

В области отдыха и туризма:

- создание условий для посещения туристами промышленных предприятий ОАО «Лунинецкий молочный завод» (г. Лунинец) и РУПП «Гранит» (г. Микашевичи) с целью дальнейшего развития промышленного туризма в районе;
- разработка региональной туристической карты Лунинецкого района;
- разработка карт, схем, листовок, рекламных щитов, отражающих все туристические объекты, включенные в региональную туристическую карту района;
- развитие и благоустройство существующих и оборудование новых зон рекреации у воды на территории Лунинецкого района;
- восстановление, реконструкция и реставрация историко-культурных ценностей, являющихся основными объектами экскурсионного показа;
- совершенствование деятельности действующих агроэкоусадоб, создание новых объектов агроэкотуризма;
- развитие эколого-просветительской деятельности, формирование

экотуристического кластера на базе заказника республиканского значения «Средняя Припять»;

- обустройство экологической тропы «Лозовая долина в заказнике «Средняя Припять».

В области охраны и использования историко-культурных ценностей:

- благоустройство и оборудование территорий, прилегающих к объектам историко-культурного наследия, определенным приоритетами для туристического осмотра или расположенным на популярных туристических маршрутах, обустройство инженерно-транспортной инфраструктуры и объектов придорожного сервиса к ним;
- разработка и утверждение проектов зон охраны историко-культурных ценностей.

В области охраны окружающей среды:

- сокращение по расчету размера базовой СЗЗ с проведением технологической модернизации, реконструкции, уменьшения площадки объектов и разработка проекта СЗЗ, в соответствии с требованиями постановления Совета Министров от 11.12.2019 № 847 «Об утверждении специфических санитарно-эпидемиологических требований» для сельскохозяйственных объектов. Согласование расчетной СЗЗ в установленном порядке и учет расчетной границы СЗЗ при реализации проектных решений:
 - ГП «Полесская опытная станция» – МТФ аг. Полесский и ТФ аг. Полесский;
 - ГП «Хвоецкое» – МТФ аг. Вулька-1;
 - ГП «Чучевичи» – МТФ аг. Большие Чучевичи;
 - ОАО «Вульковский Рассвет» – МТФ аг. Вулька-2, ферма аг. Вулька-2;
 - ОАО «Дворецкий» – МТФ д. Вичин;
 - ОАО «Лунинский» – МТФ и ферма аг. Лунин;
 - СУП «Межлесское» – МТФ аг. Межлесье.
- закрытие и вынос на новые площадки складов минеральных удобрений и средств защиты растений, расположенных в границах водоохраных зон и с нарушением режима СЗЗ: ГП «Городокский» (аг. Кожан Городок), ОАО «Вульковский Рассвет» (аг. Вулька-2), ГП «Чучевичи» (аг. Большие Чучевичи), ГП «Полесская опытная станция» (аг. Полесский).

В области мероприятий по предупреждению чрезвычайных ситуаций:

Для обеспечения безопасной жизнедеятельности населения при угрозе возникновения ЧС:

- предусмотреть установку электросирен в населенных пунктах: аг. Бостынь Бостынского сельсовета; аг. Вулька-2 Вульковского сельсовета; аг. Дятловичи Дятловичского сельсовета; аг. Любань Лахвенского сельсовета;

- предусмотреть установку на объектах с массовым пребыванием людей специальной аппаратуры для передачи сигналов оповещения и речевой информации;
- осуществлять строительство зданий с учетом дислокации аварийно-спасательных подразделений и их оснащения специальной пожарной аварийно-спасательной техникой (пожарными автолестницами, коленчатыми автоподъемниками);
- осуществить строительство пожарного депо в: аг. Велута Бостынского сельсовета; аг. Лунин Лунинского сельсовета; в г. Микашевичи в районе пересечения ул. Первомайской и ул. Недведского;
- осуществить мероприятия по развитию системы противопожарного водоснабжения в населенных пунктах;
- учитывать мероприятия гражданской обороны.

ПРИЛОЖЕНИЯ

Приложение 1. Основные технико-экономические показатели Схемы комплексной территориальной организации Лунинецкого района

Наименование показателя	Единица измерения	Современное состояние 1.01.2024	Первый этап (2030 г.)	Второй этап (2040 г.)
Население				
Численность населения	тыс. чел.	64,5	63,3	63,2
в том числе:				
• городских населенных пунктов	тыс. чел.	35,8	36,4	38,1
– г. Лунинец	тыс. чел.	23,6	23,9	24,6
– г. Микашевичи	тыс. чел.	12,2	12,5	13,5
• сельских населенных пунктов	тыс. чел.	28,7	26,9	25,1
Плотность населения всего	чел./км ²	24,2	23,7	23,7
Система расселения				
Количество городов	ед.	2	2	2
Количество сельских населенных пунктов	ед.	76	76	76
Уровень урбанизации	% городского населения	55,5	57,55	60,2
Использование территории				
Площадь территории в границах проекта, в том числе:	тыс. га	266,977	266,977	266,977
• г. Лунинец	тыс. га	1,812	1,809	1,809
• г. Микашевичи	тыс. га	1,055	1,055	1,057
в том числе зоны:				
градостроительного развития городских населенных пунктов	тыс. га	2,867	2,864	2,866
градостроительного развития сельских населенных пунктов	тыс. га	14,083	14,083	14,083
градостроительного развития садоводческих товариществ и дачных кооперативов	тыс. га	0,497	0,497	0,497
сельскохозяйственная	тыс. га	90,454	90,457	90,406
лесохозяйственная	тыс. га	144,131	144,131	144,129
производственно-деловая и инженерно-коммунальная (вне населенных пунктов)	тыс. га	6,916	6,916	6,967
специального назначения (вне населенных пунктов)	тыс. га	0,614	0,614	0,614
водных объектов (озера, водохранилища, пруды вне населенных пунктов)	тыс. га	7,415	7,415	7,415
Справочно:				
Особо охраняемые природные территории	тыс. га	38,654	38,654	38,654
Зоны отдыха	тыс. га	9,359	9,359	9,359
Жилищный фонд				
Общее количество жилищного фонда	тыс. ед. (квартир, домов)	33,0	34,4	36,6

Наименование показателя	Единица измерения	Современное состояние 1.01.2024	Первый этап (2030 г.)	Второй этап (2040 г.)
	тыс.м ² общей площади	1992,8	2146,7	2347,5
в том числе:				
• в городах	тыс. ед. (квартир, домов)	17,5	18,8	20,8
	тыс.м ² общей площади	1088,4	1223,0	1401,6
• в сельских населенных пунктах	тыс. ед. (квартир, домов)	15,4	15,6	15,7
	тыс.м ² общей площади	904,4	923,7	945,9
Средняя обеспеченность населения жилищным фондом	м ² общей площади / чел.	30,9	33,9	37,2
в том числе:				
• в городах	м ² общей площади / чел.	30,4	33,6	36,8
• в сельских населенных пунктах	м ² общей площади / чел.	31,5	34,4	37,7
Социальная инфраструктура				
Обеспеченность населения учреждениями социально-гарантированного обслуживания:				
• дошкольного образования	мест / тыс. чел.	59,6	64,0	64,2
• общего среднего образования	мест / тыс. чел.	239,9	244,3	245,0
• больничными	коек / тыс. чел.	7,8	7,9	7,9
• амбулаторно-поликлиническими	посещений в смену / тыс. чел.	28,7	29,5	29,5
• клубными	мест в зрительном зале / тыс. чел.	72,8	89,1	100,4
• объектами торговли	м ² торговой площади / тыс. чел.	672,9	729,9	799,1
• объектами общественного питания	посадочных мест / тыс. чел.	39,4	42,6	46,1
Транспортная инфраструктура				
Протяженность железнодорожной сети	км	116,8	116,8	116,8
Протяженность автомобильных дорог, в том числе:	км	681,6	685,7	689,2
• республиканских	км	127,3	131,4	132,9
• местных, в том числе:	км	554,3	554,3	556,3
• с твердым покрытием	км	508,5	526,5	528,5
• с усовершенствованным покрытием	км	319,6	347,6	349,6
Плотность транспортной сети:				
• железнодорожной	км / 100 кв.км	44,1	44,4	44,6
• автодорожной	км / 100 кв.км	7,6	7,6	7,6
Инженерная инфраструктура				
Потребление:				
электроэнергии	млн. кВт-ч / год	246,91	268,19	297,11

Наименование показателя	Единица измерения	Современное состояние 1.01.2024	Первый этап (2030 г.)	Второй этап (2040 г.)
электроэнергии (при использовании электроэнергии на нужды теплоснабжения в коммунальном секторе)	млн. кВт-ч / год	246,91	328,58	421,94
тепловой энергии	Гкал / час	121,4	128,7	136,6
природного газа	млн. м ³ / год.	52,62	76,27	96,69
природного газа с учетом использования электроэнергии на нужды приготовления пищи, отопления и ГВС	млн. м ³ / год.	52,62	64,02	66,69
Воды (всего), в том числе:	тыс. м ³ / сут	12,0	18,30	19,80
• питьевого качества	тыс. м ³ / сут	12,0	18,30	19,80
Объем хозяйственно-бытовых и производственных сточных вод	тыс. м ³ / сут	6,2	11,46	13,32
Количество коммунальных отходов	тыс. т / год	20,0	22,63	22,53
Емкость телефонной сети	тыс. номеров	36,27	37,82	40,22
Мероприятия по ГО и предупреждению ЧС				
Пожарные депо	единиц	6	9	16
Средства оповещения	единиц	33	37	37
Потенциально опасные объекты, из них:		4	4	4
• химически опасные	единиц	1	1	1
• взрывопожароопасные	единиц	3	3	3

Приложение 2. Типология населенных мест и стратегия их дальнейшего развития

Факторы	Характеристика	Основные направления развития
---------	----------------	-------------------------------

Районный центр – центр местного значения в системе расселения Республики Беларусь

Планировочная ситуация	г. Лунинец – центр района и центр планировочного образования, размещаемый в зоне влияния международной планировочной оси, на региональной планировочной оси	Совершенствование планировочного каркаса – усиление роли центра и улучшение качества связей (интенсивность, пути сообщения, придорожный сервис) в системе расселения района и планировочного образования.
Административно-хозяйственное значение	<ul style="list-style-type: none"> • подцентр внутриобластного региона; • центр сельскохозяйственной организации 	Совершенствование административно-территориального и хозяйственного управления.
Специализация экономики, параметры социально-демографического потенциала	В соответствии с функциональной типологией городских населенных пунктов ГСКТО РБ – промышленно-аграрный город. Параметры социально-демографического потенциала – в соответствии с решениями генерального плана г. Лунинца уточненных и пролонгированных до 2040 года.	Диверсификация экономики и отдельных производств, расширение номенклатуры и повышения конкурентоспособности производимой продукции и услуг, оздоровление структуры занятости за счет создания новых предприятий и модернизации существующих. Оптимизация экспортного потенциала. Нарастивание функций по комплексному обслуживанию населения района.

1А тип

Планировочная ситуация	г. Микашевичи – местный внутрирайонный центр в системе расселения Республики Беларусь, центр планировочного образования. Размещается на межрайонной локальной планировочной оси.	Совершенствование планировочного каркаса – усиление роли центра и улучшение качества связей (интенсивность, пути сообщения, придорожный сервис) в системе расселения района и планировочного образования.
Административно-хозяйственное значение		Совершенствование административно-территориального и хозяйственного управления, совершенствование связей с г. Лунинец.

Факторы	Характеристика	Основные направления развития
Специализация экономики, параметры социально-демографического потенциала	Параметры социально-демографического потенциала – в соответствии с решениями генерального плана г. Микашевичи.	Диверсификация экономики и отдельных производств, расширение номенклатуры и повышение конкурентоспособности производимой продукции и услуг, оздоровление структуры занятости за счет создания новых предприятий и модернизации существующих. Оптимизация экспортного потенциала. Нарращивание функций по комплексному обслуживанию населения района.
Тип комплекса социальной инфраструктуры	Комплексы объектов обслуживания I типа – предоставление полного комплекса услуг стандартного обслуживания (повседневного, периодического и, частично, эпизодического спроса) для населения всего планировочного образования.	Совершенствование и развитие видового состава комплекса и предоставляемых услуг, наращивание межселенных функций по обслуживанию населения планировочного образования, оптимизация организационно-технологических связей, обеспечение нормативной временной доступности к объектам центров населенных пунктов ближайшего окружения.
Инженерное обеспечение		
<ul style="list-style-type: none"> • Электроснабжение 	<p>Реконструкция, в том числе с увеличением мощности, и повышение надежности электрических сетей и сооружений 35-110 кВ. Модернизация оборудования противоаварийной и режимной автоматикой.</p> <ul style="list-style-type: none"> – реконструкция и повышение надежности электрических сетей и сооружений 0,4-10 кВ за счет оптимизации действующих схем электроснабжения сельскохозяйственных потребителей напряжением 10 кВ; – организации телемеханизации и телеуправления существующих сетей и сооружений напряжением 10 кВ. 	
<ul style="list-style-type: none"> • Теплоснабжение 	<ul style="list-style-type: none"> • Повышение энергоэффективности действующих централизованных систем теплоснабжения за счет: <ul style="list-style-type: none"> – реконструкции и модернизации существующих теплоисточников, замены неэкономичных котлов с низким коэффициентом полезного действия на более энергоэффективные; – создания комбинированных систем теплоснабжения и горячего водоснабжения с оптимальным сочетанием использования природного газа, электроэнергии, местных топливно-энергетических ресурсов. • Организация групповых и автономных систем теплоснабжения потребителей с использованием нетрадиционных и возобновляемых источников энергии (топлива) – биогаз, отходы деревообрабатывающей промышленности, коммунальные отходы, гелиоводонагреватели, теплонасосные установки, использующие низкопотенциальное тепло воды, воздуха, грунта и др. • Внедрение в сельскохозяйственных организациях электрогенерирующих установок на местных видах топлива, строительство когенерационных установок и других энергетических комплексов на биомассе и углеводородном топливе. 	

Факторы	Характеристика	Основные направления развития
<ul style="list-style-type: none"> Газоснабжение 	<ul style="list-style-type: none"> Развитие распределительных газовых сетей в газифицированных населенных пунктах в целях эффективного использования (загрузки) действующих систем газоснабжения. Перевод жилищного фонда с сжиженного на природный газ; оборудование всех потребителей газа приборами учета. 	
<ul style="list-style-type: none"> Водоснабжение 	<ul style="list-style-type: none"> Реконструкция и модернизация действующих централизованных систем хозяйственного и производственного водоснабжения с выводом из эксплуатации недействующих сооружений, строительством новых сооружений водопровода (станций или установок по обезжелезиванию воды, артезианских скважин) с использованием современного энергоэффективного оборудования и технологий, перекладки изношенных водопроводных сетей с использованием труб из современных материалов. 	
<ul style="list-style-type: none"> Водоотведение 	<ul style="list-style-type: none"> Оптимальное использование традиционных и современных технологий очистки бытовых сточных вод, в том числе: <ul style="list-style-type: none"> – реконструкция действующих сооружений естественной биологической очистки (полей фильтрации), расположенных в зонах минимального экологического риска (с учетом минимальных эксплуатационных затрат сооружений такого типа); – ликвидация полей фильтрации, нарушающих природоохранные режимы территорий со строительством новых сооружений искусственной биологической очистки модульного типа с применением современных технологий. 	
<ul style="list-style-type: none"> Санитарная очистка территории 	<ul style="list-style-type: none"> Поэтапная организация экологически безопасной и экономически эффективной интегрированной системы удаления и захоронения коммунальных отходов (КО) с учетом перехода Республики Беларусь на региональную систему удаления КО, которая включает строительство нового объекта. Развитие действующих схем плано-регулярной санитарной очистки территории с поэтапной заменой устаревшей спецтехники на современную. Активное внедрение в жилищном фонде системы раздельного сбора КО с последующей их сортировкой (досортировкой) на сортировочных линиях. Организация площадок для сбора крупногабаритных отходов, строительство контейнерных площадок и установка контейнеров для раздельного сбора отходов у источника их образования. Организация современной системы сбора, использования и обезвреживания сложнобытовой техники от населения 	
<p>Мероприятия по предупреждению ЧС</p>	<ul style="list-style-type: none"> Осуществление строительства зданий и сооружений с учетом дислокации аварийно-спасательных подразделений и их оснащения специальной пожарной аварийно-спасательной техникой (радиус зоны обслуживания пожарного депо – 2,4 км) Обустройство проездов и подъездов для пожарной аварийно-спасательной техники к зданиям и сооружениям согласно строительным нормам Создание (модернизация) системы оповещения о чрезвычайных ситуациях. Осуществление мероприятия по развитию системы противопожарного водоснабжения. 	

Факторы	Характеристика	Основные направления развития
Транспортное обслуживание	<ul style="list-style-type: none"> • Устройство усовершенствованного покрытия на подъездах к сельским населенным пунктам от республиканских автомобильных дорог; • Устройство твердого покрытия на основных улицах населенного пункта; • Организация регулярных маршрутов пассажирского транспорта на связи с районным центром (не менее 28 рейсов в неделю); • Создание пристанционных многофункциональных комплексов, включающих торговые павильоны, магазины, мини-рынок, велосипедную и автомобильную парковки; • Создание (реконструкция) велосипедной инфраструктуры по мере благоустройства и развития сельского населенного пункта. 	

1Б тип

Планировочная ситуация	<p>Центр Чучевичского планировочного образования аг. Большие Чучевичи – д. Малые Чучевичи; опорные центры аг. Богдановка, аг. Красная Воля, аг. Кожан-Городок – д. Дребск, аг. Дворец, аг. Дятловичи – д. Станция Дятловичи Луинецкого ПО; аг. Синкевичи – д. Мокрово – д. Лутовень Микашевичского ПО расположены в зоне влияния международной и региональных планировочных осей, на важнейшей локальных планировочных осях.</p>	<p>Совершенствование планировочного каркаса – состава функций центра ПО и опорных центров расселения, качества их связей с районным центром и населенными пунктами в системе планировочных образований и района в целом (интенсивность, пути сообщения, придорожный сервис).</p>
Административно-хозяйственное значение	<ul style="list-style-type: none"> • центр планировочного образования; • центры сельсовета; • центры сельскохозяйственных организаций. 	<p>Совершенствование административно-территориального и хозяйственного управления.</p>
<p>Специализация:</p> <ul style="list-style-type: none"> • по занятости в отраслях экономики планировочного образования 	<ul style="list-style-type: none"> • агропромышленные, аграрные; • с развитыми функциями по обслуживанию населения. 	<p>Диверсификация экономики с целью создания предприятий промышленности, расширение номенклатуры и повышения конкурентоспособности производимой продукции и услуг, оздоровления структуры занятости за счет:</p>
<ul style="list-style-type: none"> • состав предприятий и организаций, их значимость в экономике района и области 	<ul style="list-style-type: none"> • промышленные предприятия; • малые предприятия; • сельскохозяйственные организации; • лесничества; • объекты обслуживания межселенного значения (культурно-образовательные, торговые, коммунально-складские, медицинские и др.). 	<ul style="list-style-type: none"> • создания малых предприятий и производств по переработке местных сырьевых ресурсов; • расширение межселенных функций по обслуживанию населения прилегающих территорий.

Факторы	Характеристика	Основные направления развития
Демографический потенциал: <ul style="list-style-type: none"> • прогнозируемые параметры населения • демографическая ситуация 	0,7-2,2 тыс. человек. Тенденция к росту численности населения, естественный и миграционный прирост	Оптимизация воспроизводственной структуры за счет улучшения здоровья, повышения продолжительности жизни (снижения смертности, прежде всего, населения в репродуктивном возрасте) и увеличения рождаемости путем улучшений уровня обслуживания и жилищных условий.
Тип комплекса социальной инфраструктуры	Комплексы объектов обслуживания I типа – предоставление полного комплекса услуг стандартного обслуживания (повседневного, периодического и, частично, эпизодического спроса) для населения ближайшего окружения.	Совершенствование и развитие видового состава комплекса и предоставляемых услуг, оптимизация организационно-технологических связей, обеспечение нормативной временной доступности к объектам центра населению ближайшего окружения.
Инженерное обеспечение	Аналогично 1А типу	
• Электроснабжение	Аналогично 1А типу	
• Теплоснабжение	Аналогично 1А типу	
• Газоснабжение	<ul style="list-style-type: none"> • Развитие распределительных газовых сетей в газифицированных населенных пунктах в целях эффективного использования (загрузки) действующих систем газоснабжения, включая строительство новых газопроводов. • Перевод жилищного фонда с сжиженного на природный газ; оборудование всех потребителей газа приборами учета. 	
• Водоснабжение	Аналогично 1А типу	
• Водоотведение	Аналогично 1А типу	
• Санитарная очистка территории	Аналогично 1А типу	
Мероприятия по предупреждению ЧС	<ul style="list-style-type: none"> • Осуществление строительства зданий и сооружений с учетом дислокации аварийно-спасательных подразделений и их оснащения специальной пожарной аварийно-спасательной техникой (радиус зоны обслуживания пожарного депо – 8,0 км); • Обустройство проездов и подъездов для пожарной аварийно-спасательной техники к зданиям и сооружениям согласно строительным нормам; • Создание (модернизация) системы оповещения о чрезвычайных ситуациях. Осуществление мероприятия по развитию системы противопожарного водоснабжения.	
Транспортное обслуживание	Аналогично 1А типу	

2 тип

Планировочная ситуация	Расположение в зоне влияния международной, региональных осей и на важнейших локальных осях.	Совершенствование качества связей с центрами планировочных образований и поселениями зоны
------------------------	---	---

Факторы	Характеристика	Основные направления развития
		ближайшего окружения (интенсивность, пути сообщения).
Административно-хозяйственное значение	<ul style="list-style-type: none"> • агрогородки; • центры сельсоветов; • центры сельскохозяйственных организаций; • рядовые сельские населенные пункты. 	Совершенствование административно-территориального и хозяйственного управления
Специализация <ul style="list-style-type: none"> • по занятости в отраслях экономики планировочного образования • состав предприятий и организаций 	<ul style="list-style-type: none"> • аграрные; • с развитыми функциями по обслуживанию населения; • сельскохозяйственные организации; • лесничества; • учреждения обслуживания. 	Совершенствование структуры занятости за счет: <ul style="list-style-type: none"> • реконструкции, технического переоснащения сельскохозяйственных организаций и их производственных подразделений (ферм, комплексов); • создания цехов по переработке сельскохозяйственной и лесной продукции и др.; • маятниковой миграции, как внутрихозяйственной, так и направления село – город; • увеличения числа занятых в сфере обслуживания.
Демографический потенциал:	0,5-1,2 тыс. человек	Оптимизация воспроизводственной структуры за счет улучшения здоровья, повышения продолжительности жизни (снижения смертности, прежде всего, населения в репродуктивном возрасте) и увеличение рождаемости путем улучшений уровня обслуживания и жилищных условий.
<ul style="list-style-type: none"> • прогнозируемые параметры населения • демографическая ситуация 	Небольшой рост или стабилизация численности населения, сохранение оптимальной воспроизводственной структуры	
Тип комплекса социальной инфраструктуры	Комплекс объектов обслуживания II типа – предоставление комплекса услуг повседневного и периодического спроса.	Совершенствование и развитие видового состава комплекса и предоставляемых услуг, оптимизация организационно-технологических связей, обеспечение нормативной временной доступности к объектам центра населению ближайшего окружения.
Инженерное обеспечение		
<ul style="list-style-type: none"> • Электроснабжение 	Аналогично IA типу	
<ul style="list-style-type: none"> • Теплоснабжение 	<ul style="list-style-type: none"> • Строительство новых котельных; • Повышение энергоэффективности действующих централизованных систем теплоснабжения за счет: <ul style="list-style-type: none"> – реконструкции и модернизации существующих теплоисточников, замены неэкономичных котлов с низким коэффициентом полезного действия на более энергоэффективные; 	

Факторы	Характеристика	Основные направления развития
	<ul style="list-style-type: none"> – создания комбинированных систем теплоснабжения и горячего водоснабжения с оптимальным сочетанием использования природного газа, электроэнергии, местных топливно-энергетических ресурсов. • Организация групповых и автономных систем теплоснабжения потребителей с использованием нетрадиционных и возобновляемых источников энергии (топлива) – биогаз, отходы деревообрабатывающей промышленности, коммунальные отходы, гелиоводонагреватели, теплонасосные установки, использующие низкопотенциальное тепло воды, воздуха, грунта и др. • Внедрение в сельскохозяйственных организациях электрогенерирующих установок на местных видах топлива, строительство когенерационных установок и других энергетических комплексов на биомассе и углеводородном топливе. 	
<ul style="list-style-type: none"> • Газоснабжение 	Аналогично 1Б типу	
<ul style="list-style-type: none"> • Водоснабжение 	Аналогично 1А типу	
<ul style="list-style-type: none"> • Водоотведение 	<ul style="list-style-type: none"> • Строительство новых водопроводных сетей и дополнительных водозаборных скважин; • Реконструкция и модернизация действующих централизованных систем хозяйственного и производственного водоснабжения с выводом из эксплуатации недействующих сооружений, строительством новых сооружений водопровода (станций или установок по обезжелезиванию воды, артезианских скважин) с использованием современного энергоэффективного оборудования и технологий, перекладки изношенных водопроводных сетей с использованием труб из современных материалов. 	
<ul style="list-style-type: none"> • Санитарная очистка территории 	Аналогично 1А типу	
Мероприятия по предупреждению ЧС	Аналогично 1Б типу	
Транспортное обслуживание	<ul style="list-style-type: none"> • Устройство твердого покрытия на подъездах к населенным пунктам от республиканских автомобильных дорог; • Устройство твердого или переходного покрытия на основных улицах населенного пункта; • Организация регулярных маршрутов пассажирского транспорта на связи с районным центром (не менее 28 рейсов в неделю); • Создание (развитие) пешеходной инфраструктуры: устройство тротуаров, пешеходных дорожек к объектам социально-бытового назначения. 	

3 тип

Планировочная ситуация	Расположение в зоне влияния международной и важнейших локальных осей.	Совершенствование качества связей с центрами планировочных образований и поселениями зоны ближайшего окружения (интенсивность, пути сообщения).
Административно-хозяйственное значение	<ul style="list-style-type: none"> • агрогородки; • центры сельскохозяйственных организаций и их производственных подразделений; 	Совершенствование административно-территориального и хозяйственного управления

Факторы	Характеристика	Основные направления развития
<p>Специализация</p> <ul style="list-style-type: none"> • по занятости в отраслях экономики планировочного образования • состав предприятий и организаций, их значимость в экономике района и области 	<ul style="list-style-type: none"> • рядовые сельские населенные пункты • аграрные; • агропромышленные; • с развитыми функциями по повседневному обслуживанию населения. • сельскохозяйственные организации и их подразделения; • лесничества; • малые промышленные предприятия; • учреждения обслуживания 	<p>Совершенствование структуры занятости за счет:</p> <ul style="list-style-type: none"> • реконструкции и технического переоснащения сельскохозяйственных производственных подразделений (ферм, комплексов); • создания малых промышленных предприятий (цеха по переработке сельскохозяйственной и лесной продукции и др.); • увеличения доли занятых в сфере обслуживания, в том числе туристско-рекреационного; • внутривоспроизводственной маятниковой миграции.
<p>Демографический потенциал:</p> <ul style="list-style-type: none"> • прогнозируемые параметры населения • демографическая ситуация 	<p>0,4-0,9 тыс. человек стабилизация численности и нарушение воспроизводственной структуры населения</p>	<p>Оптимизация воспроизводственной структуры за счет улучшения здоровья, повышения продолжительности жизни (снижения смертности, прежде всего, населения в репродуктивном возрасте) и увеличение рождаемости путем улучшений уровня обслуживания и жилищных условий. Усиление положительного влияния миграционного движения.</p>
<p>Тип комплекса социальной инфраструктуры</p>	<p>Комплексы объектов обслуживания III типа – предоставление полного комплекса услуг повседневного и, частично, периодического спроса.</p>	<p>Совершенствование и развитие видового состава комплекса и предоставляемых услуг, оптимизация организационно-технологических связей с объектами центра, обеспечение нормативной временной доступности к объектам комплекса населению ближайшего окружения.</p>
<p>Инженерное обеспечение</p>		
<ul style="list-style-type: none"> • Электроснабжение 	<p>Аналогично IA типу</p>	
<ul style="list-style-type: none"> • Теплоснабжение 	<ul style="list-style-type: none"> • Строительство новых котельных на местных видах топлива; • Повышение энергоэффективности действующих централизованных систем теплоснабжения за счет: <ul style="list-style-type: none"> – реконструкции и модернизации существующих теплоисточников, замены неэкономичных котлов с низким коэффициентом полезного действия на более энергоэффективные; – создания комбинированных систем теплоснабжения и горячего водоснабжения с оптимальным сочетанием использования природного газа, электроэнергии, местных топливно-энергетических ресурсов. • Организация групповых и автономных систем теплоснабжения потребителей с использованием нетрадиционных и возобновляемых источников энергии (топлива) – биогаз, отходы 	

Факторы	Характеристика	Основные направления развития
	<p>деревообрабатывающей промышленности, коммунальные отходы, гелиоводонагреватели, теплонасосные установки, использующие низкопотенциальное тепло воды, воздуха, грунта и др. Внедрение в сельскохозяйственных организациях электрогенерирующих установок на местных видах топлива, строительство когенерационных установок и других энергетических комплексов на биомассе и углеводородном топливе.</p>	
<ul style="list-style-type: none"> Газоснабжение 	Аналогично 1Б типу	
<ul style="list-style-type: none"> Водоснабжение 	Аналогично 2 типу	
<ul style="list-style-type: none"> Водоотведение 	Аналогично 1А типу	
<ul style="list-style-type: none"> Санитарная очистка территории 	Аналогично 1А типу	
Мероприятия по предупреждению ЧС	Аналогично 1Б типу	
Транспортное обслуживание	<ul style="list-style-type: none"> Устройство твердого покрытия на подъездах к населенным пунктам от республиканских автомобильных дорог; Устройство твердого или переходного покрытия на основных улицах населенного пункта; Организация регулярных маршрутов пассажирского транспорта на связи с районным центром (не менее 20 рейсов в неделю); Создание (развитие) пешеходной инфраструктуры: устройство тротуаров, пешеходных дорожек к объектам социально-бытового назначения. 	

4А тип

Планировочная ситуация	Расположение преимущественно на местных планировочных осях.	Совершенствование качества связей с центрами планировочных образований и поселениями более высокого ранга (интенсивность, пути сообщения).
Административно-хозяйственное значение	<ul style="list-style-type: none"> рядовые сельские населенные пункты 	
<p>Специализация</p> <ul style="list-style-type: none"> по занятости в отраслях экономики планировочного образования состав предприятий и организаций их значимость в экономике района и области 	<ul style="list-style-type: none"> аграрные с функциями по первичному обслуживанию населения; лесничества; производственные подразделения (бригады, отделения, фермы) сельскохозяйственных организаций; фермерские хозяйства 	<p>Совершенствование структуры занятости за счет:</p> <ul style="list-style-type: none"> внутрихозяйственной маятниковой миграции; развития малого предпринимательства; развития крестьянских (фермерских) хозяйств
<p>Демографический потенциал</p> <ul style="list-style-type: none"> современные параметры населения демографическая ситуация 	<p>100-450 человек.</p> <p>сокращение численности населения более 10% и нарушенная воспроизводственная структура населения</p>	<p>Оптимизация воспроизводственной структуры за счет улучшения здоровья, повышения продолжительности жизни (снижения смертности) и увеличения рождаемости путем улучшений уровня обслуживания и жилищных условий.</p> <p>Сокращение миграционного оттока населения.</p>

Факторы	Характеристика	Основные направления развития
Тип комплекса социальной инфраструктуры	Комплекс объектов первичного обслуживания	Расширение видового состава объектов первичного обслуживания.
Инженерное обеспечение		
<ul style="list-style-type: none"> • Электроснабжение 	<ul style="list-style-type: none"> • Обеспечение надежного функционирования существующих сетей и сооружений электроснабжения 10-0,4 кВ с проведением профилактических ремонтов. 	
<ul style="list-style-type: none"> • Теплоснабжение 	<ul style="list-style-type: none"> • Организация теплоснабжения потребителей от индивидуальных теплогенераторов на природном газе или местных видах топлива. • Модернизация локальных котельных объектов социальной сферы с переводом в автоматический режим работы. • Использование электроэнергии для нужд отопления и горячего водоснабжения жилых и общественных объектов (после ввода в эксплуатацию Белорусской АЭС) с учетом возможностей действующих сетей электроснабжения. 	
<ul style="list-style-type: none"> • Газоснабжение 	<ul style="list-style-type: none"> • Строительство сетей природного газа (для газифицированных поселений) или поставка газобаллонных установок (ГБУ) сжиженного газа. • Строительство подземных газовых емкостных установок сжиженного газа (газгольдеров) для группы потребителей (домов) в негазифицированных поселениях. 	
<ul style="list-style-type: none"> • Водоснабжение 	Аналогично 2 типу	
<ul style="list-style-type: none"> • Водоотведение 	<ul style="list-style-type: none"> • Использование локальных и автономных систем отведения и очистки бытовых сточных вод с учетом природоохранных ограничений. 	
<ul style="list-style-type: none"> • Санитарная очистка территории 	<ul style="list-style-type: none"> • Сохранение действующих схем плано-регулярной санитарной очистки территории. 	
Мероприятия по предупреждению ЧС	<ul style="list-style-type: none"> • Осуществление строительства зданий и сооружений с учетом дислокации аварийно-спасательных подразделений и их оснащения специальной пожарной аварийно-спасательной техникой (радиус зоны обслуживания пожарного депо – 8,0 км); • Создание (модернизация) системы оповещения о чрезвычайных ситуациях; • Организация противопожарных водоемов и оборудование подъездов к источникам противопожарного водоснабжения. 	
Транспортное обслуживание	<ul style="list-style-type: none"> • Устройство твердого покрытия на подъездах к населенным пунктам от местных автомобильных дорог; • Устройство переходного покрытия на основных улицах населенного пункта; • Организация сезонных маршрутов пассажирского транспорта на связи с районным центром, но не менее 8 рейсов в неделю, либо так называемых «маршрутов по вызову»; • Создание (развитие) пешеходной инфраструктуры: устройство тротуаров, пешеходных дорожек к объектам социально-бытового назначения. 	

Факторы	Характеристика	Основные направления развития
4Б тип		
Планировочная ситуация	Расположение преимущественно на местных планировочных осях	Совершенствование качества связей с центрами планировочных образований и поселениями более высокого ранга (интенсивность, пути сообщения).
Административно-хозяйственное значение	Рядовые сельские населенные пункты	
Специализация	аграрные	Совершенствование структуры занятости за счет внутрихозяйственной маятниковой миграции. Возможность использования для: <ul style="list-style-type: none"> • развития крестьянских (фермерских) хозяйств; • развития малого предпринимательства; • индивидуального жилищного строительства; • организации сельского туризма.
Демографический потенциал <ul style="list-style-type: none"> • современные параметры населения • демографическая ситуация 	60-150 человека Угрожающая демографическая ситуация	Улучшение здоровья и повышение продолжительности жизни (снижение смертности) за счет улучшения уровня обслуживания и жилищных условий. Сокращение миграционного оттока населения.
Тип комплекса социальной инфраструктуры	Единичные объекты первичного обслуживания на группу близлежащих населенных пунктов, мобильные формы обслуживания	Сохранение существующих объектов, мобильные формы обслуживания
Инженерное обеспечение	Аналогично 4А типу	
• Электроснабжение	Аналогично 4А типу	
• Теплоснабжение	Аналогично 4А типу	
• Газоснабжение	<ul style="list-style-type: none"> • поставка газобаллонных установок (ГБУ) сжиженного газа; • строительство подземных газовых емкостных установок сжиженного газа (газгольдеров) для группы потребителей (домов) в негазифицированных поселениях. 	
• Водоснабжение	<ul style="list-style-type: none"> • Оптимизация действующих систем централизованного водоснабжения с выводом из эксплуатации сетей выбывающих потребителей. Организация локальных (групповых) или автономных систем водоснабжения (артскважина или трубчатый колодец, оборудованный электронасосом).	
• Водоотведение	Аналогично 4А типу	
• Санитарная очистка территории	Аналогично 4А типу	
Мероприятия по предупреждению ЧС	Аналогично 4А типу	
Транспортное обслуживание	Аналогично 4А типу	

Факторы	Характеристика	Основные направления развития
---------	----------------	-------------------------------

4В тип

Планировочная ситуация	Расположение преимущественно на местных планировочных осях	Совершенствование качества связей с центрами планировочных образований и поселениями более высокого ранга (интенсивность, пути сообщения).
Административно-хозяйственное значение	Рядовые сельские населенные пункты	
Специализация		Совершенствование структуры занятости за счет внутрихозяйственной маятниковой миграции. Возможность использования для: <ul style="list-style-type: none"> • развития крестьянских (фермерских) хозяйств; • индивидуального жилищного строительства; • организации сельского туризма.
Демографический потенциал: <ul style="list-style-type: none"> • современные параметры населения • демографическая ситуация 	30-40 человек угрожающая демографическая ситуация	Улучшение здоровья и повышение продолжительности жизни (снижение смертности) за счет улучшения уровня обслуживания и жилищных условий
Тип комплекса социальной инфраструктуры	мобильные формы обслуживания	Развитие мобильных форм обслуживания.
Инженерное обеспечение	Аналогично 4А типу	
• Электроснабжение	Аналогично 4А типу	
• Теплоснабжение	Аналогично 4А типу	
• Газоснабжение	Аналогично 4Б типу	
• Водоснабжение	Аналогично 4Б типу	
• Водоотведение	Аналогично 4А типу	
• Санитарная очистка территории	Аналогично 4А типу	
Мероприятия по предупреждению ЧС	Аналогично 4А типу	
Транспортное обслуживание	Аналогично 4А типу	

5 тип

Планировочная ситуация	Расположение преимущественно на локальных планировочных осях	Совершенствование путей сообщения
Административно-хозяйственное значение	Рядовые сельские населенные пункты	В перспективе для временного проживания
Специализация		Возможность использования для: <ul style="list-style-type: none"> • развития крестьянских (фермерских) хозяйств; • индивидуального жилищного строительства; • организации сельского туризма.
Демографический потенциал: <ul style="list-style-type: none"> • современные параметры населения 	Менее 21 человек	Тенденция к сокращению численности населения вплоть до полного обезлюживания

Факторы	Характеристика	Основные направления развития
<ul style="list-style-type: none"> • демографическая ситуация 	Деградация поселений	
Тип комплекса социальной инфраструктуры	Мобильные (сезонные) формы обслуживания	Организация мобильных форм обслуживания сезонного типа
Инженерное обеспечение		
<ul style="list-style-type: none"> • Электроснабжение 	Аналогично 4А типу	
<ul style="list-style-type: none"> • Теплоснабжение 	Аналогично 4А типу	
<ul style="list-style-type: none"> • Газоснабжение 	<ul style="list-style-type: none"> • Поставка газобаллонных установок (ГБУ) сжиженного газа. 	
<ul style="list-style-type: none"> • Водоснабжение 	<ul style="list-style-type: none"> • Оборудование шахтных колодцев электронасосами, либо устройство трубчатых колодцев с водоразборными колонками на один или группу домов с периодическим контролем качества воды в нецентрализованных источниках. 	
<ul style="list-style-type: none"> • Водоотведение 	<ul style="list-style-type: none"> • Местная система канализации: отстойники, выгреб с водонепроницаемым дном или другие устройства, обеспечивающие предотвращение загрязнения, засорения поверхностных и подземных вод. 	
<ul style="list-style-type: none"> • Санитарная очистка территории 	Аналогично 4А типу	
Транспортное обслуживание	<ul style="list-style-type: none"> • Устройство твердого покрытия на подъездах к населенным пунктам от местных автомобильных дорог; • Устройство переходного покрытия на основных улицах населенного пункта; • Организация мобильных форм обслуживания населения («маршрутов по вызову») в соответствии с действующими стандартами. 	
Мероприятия по предупреждению ЧС	Аналогично 4А типу	

Приложение 3. Прогноз численности населения Лунинецкого района

Наименования сельсоветов и населенных пунктов	Типы населенных пунктов	Типы комплексов обслуживания	На 01.01.2024		2030 г. Численность населения, чел.	2040 г. Численность населения, чел.
			Число хозяйств, ед.	Численность населения, чел.		
Лунинецкое ПО						
г. Лунинец	РЦ	1	9437	23592	23946	24579
Богдановский сельсовет			480	1167	1184	1196
аг. Богдановка	1Б	1	480	1167	1184	1196
Бостынский сельсовет			943	2241	2155	2089
д. Бостынь	2	2	428	955	953	961
аг. Велута	2	2	369	986	989	1010
д. Люща	4А	4	115	233	170	98
д. Новоселки	4Б	ед.	31	67	43	20
д. Вышни	5		0	0	0	0
х. Замошье	5		0	0	0	0
х. Кривяч	5		0	0	0	0
Вульковский сельсовет			1319	3251	3156	3045
д. Красная Воля	1Б	1	239	636	651	673
аг. Вулька-2	2	2	321	793	802	809
аг. Межлесье	3	3	326	775	764	755
д. Бродница	3	3	280	686	682	662
д. Галый Бор	4А	ед.	107	257	192	115
д. Застенок	4Б		44	102	64	31
д. Добрая Воля	5		2	2	1	0
Городокский сельсовет			1177	2604	2448	2313
<i>аг. Кожан-Городок-д. Дребск</i>	<i>1Б</i>	<i>1</i>	<i>971</i>	<i>2219</i>	<i>2175</i>	<i>2162</i>
аг. Кожан-Городок	1Б	1	621	1446	1449	1462
д. Дребск	3	3	350	773	726	700
д. Цна	4А	4	196	376	269	151
д. Бабы	5		3	3	1	0
д. Оборки	5		6	4	2	0
д. Подморочное	5		1	2	1	0
Дворецкий сельсовет			2073	5088	4676	4207
аг. Дворец	1Б	1	410	1016	1030	1048

Наименования сельсоветов и населенных пунктов	Типы населенных пунктов	Типы комплексов обслуживания	На 01.01.2024		2030 г. Численность населения, чел.	2040 г. Численность населения, чел.
			Число хозяйств, ед.	Численность населения, чел.		
д. Вичин	3	4	280	638	626	610
д. Ракитно	3	3	291	735	717	686
<i>д. Язвинки-д. Сосновка-д. Яжевки</i>	<i>3</i>	<i>3</i>	<i>654</i>	<i>1662</i>	<i>1448</i>	<i>1207</i>
д. Язвинки	3	3	334	882	865	858
д. Сосновка	4А	5	159	375	280	168
д. Яжевки	4А	5	161	405	303	181
аг. Любачин	3	3	184	418	413	405
д. Озерница	4А	4	191	454	339	203
д. Борки	4Б	ед.	45	130	84	42
д. Поле	5		1	1	0	0
д. Средиборье	5		0	0	0	0
д. Яворово	5		5	8	4	1
д. Дятлы	5		6	12	6	2
д. Куповщина	5		0	0	0	0
д. Лодино	5		3	11	7	3
д. Любожердье	5		3	3	2	0
Дятловичский сельсовет			1106	2763	2610	2479
<i>аг. Дятловичи-д. Станция Дятловичи</i>	<i>1Б</i>	<i>1</i>	<i>910</i>	<i>2394</i>	<i>2349</i>	<i>2334</i>
аг. Дятловичи	1Б	1	762	2066	2107	2191
д. Станция Дятловичи	4А	4	148	328	242	143
д. Боровцы	4А	4	106	190	134	74
д. Куповцы	4А	4	90	179	127	71
Лунинский сельсовет			1773	3948	3866	3784
аг. Лунин	2	2	557	1216	1222	1234
аг. Полесский	2	2	411	986	997	1026
аг. Вулька-1	2	2	408	912	923	938
аг. Лобча	3	3	219	449	438	417
д. Дубовка	4А	4	163	364	274	165
д. Мелесница	5		15	21	12	4
Всего по Луинецкому ПО			18308	44654	44041	43692
в том числе:						

Наименования сельсоветов и населенных пунктов	Типы населенных пунктов	Типы комплексов обслуживания	На 01.01.2024		2030 г. Численность населения, чел.	2040 г. Численность населения, чел.
			Число хозяйств, ед.	Численность населения, чел.		
сельское население			8871	21062	20095	19113
городское население			9437	23592	23946	24579
в том числе по типам населенных пунктов:						
	РЦ		9437	23592	23946	24579
	1Б		2512	6331	6421	6570
	2		2494	5848	5886	5978
	3		2264	5356	5231	5093
	4А		1436	3161	2330	1369
	4Б		120	299	191	93
	4В		0	0	0	0
	5		45	67	36	10
			18308	44654	44041	43692
Микашевичское ПО						
г. Микашевичи	1А		4889	12222	12500	13500
Лахвенский сельсовет			1104	2364	2196	2023
д. Лахва	2	2	491	1108	1114	1137
аг. Любань-д. Лаховка	2	2	490	1012	916	798
аг. Любань	3	3	305	689	683	664
д. Лаховка	4А	4	185	323	233	134
д. Перуново	4А	4	63	136	102	61
д. Барсуково	4Б	ед.	38	79	49	24
д. Обруб	4В		22	29	15	3
Редигеровский сельсовет			377	980	838	696
аг. Редигерово	2	2	190	515	518	521
д. Черebasово	4А	4	99	228	167	99
д. Моносеево	4Б	ед.	50	116	73	36
д. Флерово	4Б	ед.	38	121	80	40
Синкевичский сельсовет			1016	2118	1752	1392
аг. Синкевичи-д. Мокрово-д. Лутовень	1Б	1	590	1332	1220	1106
аг. Синкевичи	1Б	1	350	863	890	921

Наименования сельсоветов и населенных пунктов	Типы населенных пунктов	Типы комплексов обслуживания	На 01.01.2024		2030 г. Численность населения, чел.	2040 г. Численность населения, чел.
			Число хозяйств, ед.	Численность населения, чел.		
д. Мокрово	4А	ед.	166	314	234	139
д. Луговень	4Б		74	155	96	46
д. Ситница	4А	4	172	337	249	145
д. Запросье	4А	4	72	140	103	59
д. Острово	4Б	ед.	54	113	70	32
д. Ситницкий Двор	4Б	ед.	39	68	41	18
д. Гряда	4Б	ед.	48	75	42	19
д. Морщиновичи	5		17	21	12	5
д. Намокрово	5		12	16	7	3
д. Песчаники	5		6	6	3	1
д. Ваган	5		0	0	0	0
д. Вильча	5		6	10	5	1
Всего по Микашевичскому ПО			7386	17684	17286	17611
в том числе:						
сельское население			2497	5462	4786	4111
городское население			4889	12222	12500	13500
в т. ч. по типам населенных пунктов						
	1А		4889	12222	12500	13500
	1Б		350	863	890	921
	2		681	1623	1632	1658
	3		305	689	683	664
	4А		757	1478	1088	637
	4Б		341	727	451	215
	4В		22	29	15	3
	5		41	53	27	10
			7386	17684	17286	17608
Чучевичское ПО						
Чучевичский сельсовет			960	2154	1994	1854
<i>аг. Большие Чучевичи- д. Малые Чучевичи</i>	<i>1Б</i>	<i>1</i>	<i>855</i>	<i>1978</i>	<i>1894</i>	<i>1810</i>
аг. Большие Чучевичи	1Б	1	685	1601	1623	1655

Наименования сельсоветов и населенных пунктов	Типы населенных пунктов	Типы комплексов обслуживания	На 01.01.2024		2030 г. Численность населения, чел.	2040 г. Численность населения, чел.
			Число хозяйств, ед.	Численность населения, чел.		
д. Малые Чучевичи	4А	4	170	377	271	155
д. Боровики	4А	4	58	102	67	36
д. Кормуж	4В		23	39	18	4
д. Луги	4В		24	35	15	4
х. Передел	5		0	0	0	0
Всего по Чучевичскому ПО			960	2154	1994	1854
в том числе по типам населенных пунктов						
	1Б		685	1601	1623	1655
	4А		228	479	338	191
	4В		47	74	33	8
	5		0	0	0	0
			960	2154	1994	1854
Итого по району			<u>26654</u>	<u>64492</u>	<u>63321</u>	<u>63157</u>
в том числе: сельская местность			12328	28678	26875	25078
городская			14326	35814	36446	38079
в том числе по типам населенных пунктов						
	РЦ		9437	23592	23946	24579
	1А		4889	12222	12500	13500
	1Б		3547	8795	8934	9146
	2		3175	7471	7518	7636
	3		2569	6045	5914	5757
	4А		2421	5118	3756	2197
	4Б		461	1026	642	308
	4В		69	103	48	11
	5		86	120	63	20
			26654	64492	63321	63154

Приложение 4. Описание территориальных зон и градостроительных требований по использованию территории при осуществлении градостроительной деятельности

ИКТЗ*	Наименование территориальной зоны	Общие требования**	Частные требования***
010	<p><u>Градостроительного развития городских населенных пунктов</u> без существенных ограничений использования территорий</p> <p>территории в запретном районе при специальном объекте</p>	<p>Устанавливаются в соответствии с требованиями Кодекса Республики Беларусь о земле, Кодекса Республики Беларусь об архитектурной, градостроительной и строительной деятельности; СН 3.01.02-2020 «Градостроительные проекты общего, детального и специального планирования»; СН 3.01.03-2020 «Планировка и застройка населенных пунктов». На территории развития городов, поселков городского типа выделяются жилые, общественно-деловые, производственные, рекреационные, ландшафтные специального назначения, сельскохозяйственные территориальные зоны, зоны транспортной, инженерной инфраструктуры, специального назначения. Местные исполнительные и распорядительные органы с учетом местных условий могут устанавливать иные территориальные зоны. Действуют в пределах существующих, планируемых и резервируемых землепользований городских населенных пунктов.</p> <p>Устанавливаются требованиями подпункта 3.8, пункта 3, статьи 27 Кодекса об архитектурной, градостроительной и строительной деятельности</p>	<p>Для города Лунинец и города Микашевичи устанавливаются в генеральных планах.</p> <p>Устанавливаются требованиями пункта 22, Главы 3 Положения о запретных зонах и запретных районах при специальных объектах.</p>

ИКТЗ*	Наименование территориальной зоны	Общие требования**	Частные требования***
020	<p><u>Градостроительного развития сельских населенных пунктов</u> без существенных ограничений использования территорий</p> <p>территории в запретном районе при специальном объекте</p>	<p>Устанавливаются в соответствии с требованиями: Кодекса Республики Беларусь о земле, Кодекса Республики Беларусь об архитектурной, градостроительной и строительной деятельности; СН 3.01.02-2020 «Градостроительные проекты общего, детального и специального планирования»; СН 3.01.03-2020 «Планировка и застройка населенных пунктов». На территории развития сельских населенных пунктов выделяются жилые, общественно-деловые, производственные, рекреационные, ландшафтные специального назначения, сельскохозяйственные территориальные зоны, зоны транспортной, инженерной инфраструктуры, специального назначения. Местные исполнительные и распорядительные органы с учетом местных условий могут устанавливать иные территориальные зоны. Действуют в пределах существующих, планируемых и резервируемых землепользований сельского населенного пункта.</p> <p>Устанавливаются требованиями подпункта 3.8, пункта 3, статьи 27 Кодекса об архитектурной, градостроительной и строительной деятельности</p>	<p>Устанавливаются в генеральных планах агрогородков и прочих сельских населенных пунктов</p> <p>Устанавливаются требованиями пункта 22, Главы 3 Положения о запретных зонах и запретных районах при специальных объектах.</p>
030	<p><u>Градостроительного развития садоводческих товариществ и дачных кооперативов</u></p>	<p>Устанавливаются в соответствии с требованиями: Кодекса Республики Беларусь о земле; Кодекс Республики Беларусь об архитектурной, градостроительной и строительной деятельности; Указа Президента Республики Беларусь от 30.05.2023 N 155 «О садоводческих товариществах»; Постановление Совета Министров от 13.01.2023 № 32 «Положение о порядке изъятия и предоставления земельных участков». Действуют в границах землепользования садоводческого товарищества, дачного кооператива или дачного поселка.</p>	<p>Устанавливаются утвержденными проектами организации и застройки территории садоводческих товариществ и дачных кооперативов. Изменение застройки территории товарищества не допускается без внесения в установленном законодательством об архитектурной, градостроительной и строительной деятельности порядке изменений в утвержденный проект.</p>

ИКТЗ*	Наименование территориальной зоны	Общие требования**	Частные требования***
040	<p><u>Сельскохозяйственная</u> без существенных ограничений использования территорий</p> <p>территории в запретном районе при специальном объекте</p>	<p>Устанавливаются в соответствии с требованиями Кодекса Республики Беларусь о земле; Кодекса Республики Беларусь об архитектурной, градостроительной и строительной деятельности; постановления Совета Министров от 13.01.2023 № 32 «Положение о порядке изъятия и предоставления земельных участков».</p> <p>Устанавливаются требованиями подпункта 3.8, пункта 3, статьи 27 Кодекса об архитектурной, градостроительной и строительной деятельности</p>	<p>Устанавливаются в землеустроительной документации.</p> <p>Устанавливаются требованиями пункта 22, Главы 3 Положения о запретных зонах и запретных районах при специальных объектах.</p>
050	<p><u>Лесохозяйственная</u> без существенных ограничений использования территорий</p> <p>территории в запретной зоне при специальном объекте</p> <p>территории в запретном районе при специальном объекте</p>	<p>Устанавливаются в соответствии с требованиями: Кодекса Республики Беларусь о земле; Лесного кодекса Республики Беларусь; Закона Республики Беларусь «Об охране окружающей среды»; Постановления Совета Министров от 13.01.2023 № 32 «Положение о порядке изъятия и предоставления земельных участков».</p> <p>Устанавливаются требованиями подпункта 3.8, пункта 3, статьи 27 Кодекса об архитектурной, градостроительной и строительной деятельности</p> <p>Устанавливаются требованиями подпункта 3.8, пункта 3, статьи 27 Кодекса об архитектурной, градостроительной и строительной деятельности</p>	<p>Устанавливаются лесохозяйственными проектами и другими документами лесохозяйства, утверждаемыми специально уполномоченным республиканским органом государственного управления в области использования, охраны, защиты лесного фонда и воспроизводства лесов.</p> <p>Устанавливаются требованиями пункта 9, Главы 2 Положения о запретных зонах и запретных районах при специальных объектах.</p> <p>Устанавливаются требованиями пункта 22, Главы 3 Положения о запретных зонах и запретных районах при специальных объектах.</p>

ИКТЗ*	Наименование территориальной зоны	Общие требования**	Частные требования***
060	<p><u>Производственно-деловая и инженерно-коммунальная</u> (вне населенных пунктов) без существенных ограничений использования территорий</p> <p>территории в запретной зоне при специальном объекте</p> <p>территории в запретном районе при специальном объекте</p>	<p>Территории промышленных и инженерно-коммунальных объектов (промышленные предприятия, предприятия и сооружения по добыче и переработке полезных ископаемых и сопутствующая инфраструктура, полигоны КО, очистные сооружения и другие) устанавливаются требованиями: Кодекс Республики Беларусь о недрах, от 14 июля 2008 г. № 406-3;</p> <p>СН 3.01.01-2020 «Генеральные планы промышленных и сельскохозяйственных предприятий»; Постановления Министерства здравоохранения Республики Беларусь от 02.02.2023 № 22 «Об утверждении санитарных норм и правил»; СанПиН «Требования к обращению с отходами производства и потребления», утвержденным постановлением Министерства здравоохранения Республики Беларусь от 30.12.2016 №143; экологические нормы и правила ЭкоНиП 17.01.06-001-2017 «Охрана окружающей среды и природопользование. Требования экологической безопасности»; ТКП 45-4.01-53-2012 (02250) «Системы канализации населенных пунктов. Основные положения и общие требования»; ТКП 54-4,01-56-2012 (02250) «Системы наружной канализации. Сети и сооружения на них»; ТКП 17.11-08-2024 (33040/33140) "Охрана окружающей среды и природопользование. Технические требования к обращению с коммунальными отходами" «Положение о порядке изъятия и предоставления земельных участков», утвержденное постановлением Совет Министров Республики Беларусь от 13.01.2023 № 32 «О мерах по реализации Закона Республики Беларусь от 18 июля 2022 г. № 195-3 «Об изменении кодексов» Действуют в пределах, намеченных на перспективу зон развития промышленно-производственной и инженерно-коммунальной инфраструктуры.</p> <p>Устанавливаются требованиями подпункта 3.8, пункта 3, статьи 27 Кодекса об архитектурной, градостроительной и строительной деятельности</p> <p>Устанавливаются требованиями подпункта 3.8, пункта 3, статьи 27 Кодекса об архитектурной, градостроительной и строительной деятельности</p>	<p>Устанавливаются в деталях планах объектов и проектах специального планирования.</p> <p>Устанавливаются требованиями пункта 9, Главы 2 Положения о запретных зонах и запретных районах при специальных объектах. Устанавливаются требованиями пункта 22, Главы 3 Положения о запретных зонах и запретных районах при специальных объектах.</p>

ИКТЗ*	Наименование территориальной зоны	Общие требования**	Частные требования***
070	<p><u>Специального назначения</u> (вне населенных пунктов) без существенных ограничений использования территорий</p> <p>территории в запретной зоне при специальном объекте</p> <p>территории в запретном районе при специальном объекте</p>	<p>Устанавливаются в соответствии с требованиями: Кодекса Республики Беларусь о земле, Кодекса Республики Беларусь об архитектурной, градостроительной и строительной деятельности, Указа Президента Республики Беларусь «Об изъятии и предоставлении земельных участков»</p> <p>Устанавливаются требованиями подпункта 3.8, пункта 3, статьи 27 Кодекса об архитектурной, градостроительной и строительной деятельности</p> <p>Устанавливаются требованиями подпункта 3.8, пункта 3, статьи 27 Кодекса об архитектурной, градостроительной и строительной деятельности</p>	<p>Устанавливаются в деталях планах объектов и проектах специального планирования.</p> <p>Устанавливаются требованиями пункта 9, Главы 2 Положения о запретных зонах и запретных районах при специальных объектах. Устанавливаются требованиями пункта 22, Главы 3 Положения о запретных зонах и запретных районах при специальных объектах.</p>
080	<p><u>Водных объектов</u> (вне населенных пунктов)</p>	<p>Условия размещения объектов и общие требования к охране вод (водных объектов) устанавливаются: Водным Кодексом Республики Беларусь, СанПиН 2.1.2.12-33-2005. «Гигиенические требования к охране поверхностных вод от загрязнения»</p>	<p>Устанавливаются в землеустроительной документации</p>

* ИКТЗ – индивидуальный код территориальной зоны

** Общие градостроительные требования – установленные нормативными и правовыми документами

*** Частные градостроительные требования – установленные градостроительной документацией общего, специального и детального планирования

В тексте таблицы упомянуты следующие нормативные правовые акты:

Кодекс Республики Беларусь о земле, от 23 июля 2008 г. № 425-3;

Кодекс Республики Беларусь о недрах, от 14 июля 2008 г. № 406-3;

Водный кодекс Республики Беларусь, от 30 апреля 2014 г. № 149-3;

Лесной кодекс Республики Беларусь, от 24 декабря 2015 г. № 332-3;

Кодекс Республики Беларусь «Об архитектурной, градостроительной и строительной деятельности», от 17 июня 2023 г. № 289-3;

Закон Республики Беларусь «Об особо охраняемых природных территориях», от 15 ноября 2018 г. № 150-3;

Закон Республики Беларусь «Об охране окружающей среды», от 26 ноября 1992 г. № 1982-XII;

Закон Республики Беларусь «О питьевом водоснабжении», от 24 июня 1999 г. № 271-3;

Указ Президента Республики Беларусь «О садоводческих товариществах» от 30.05.2023 № 155;

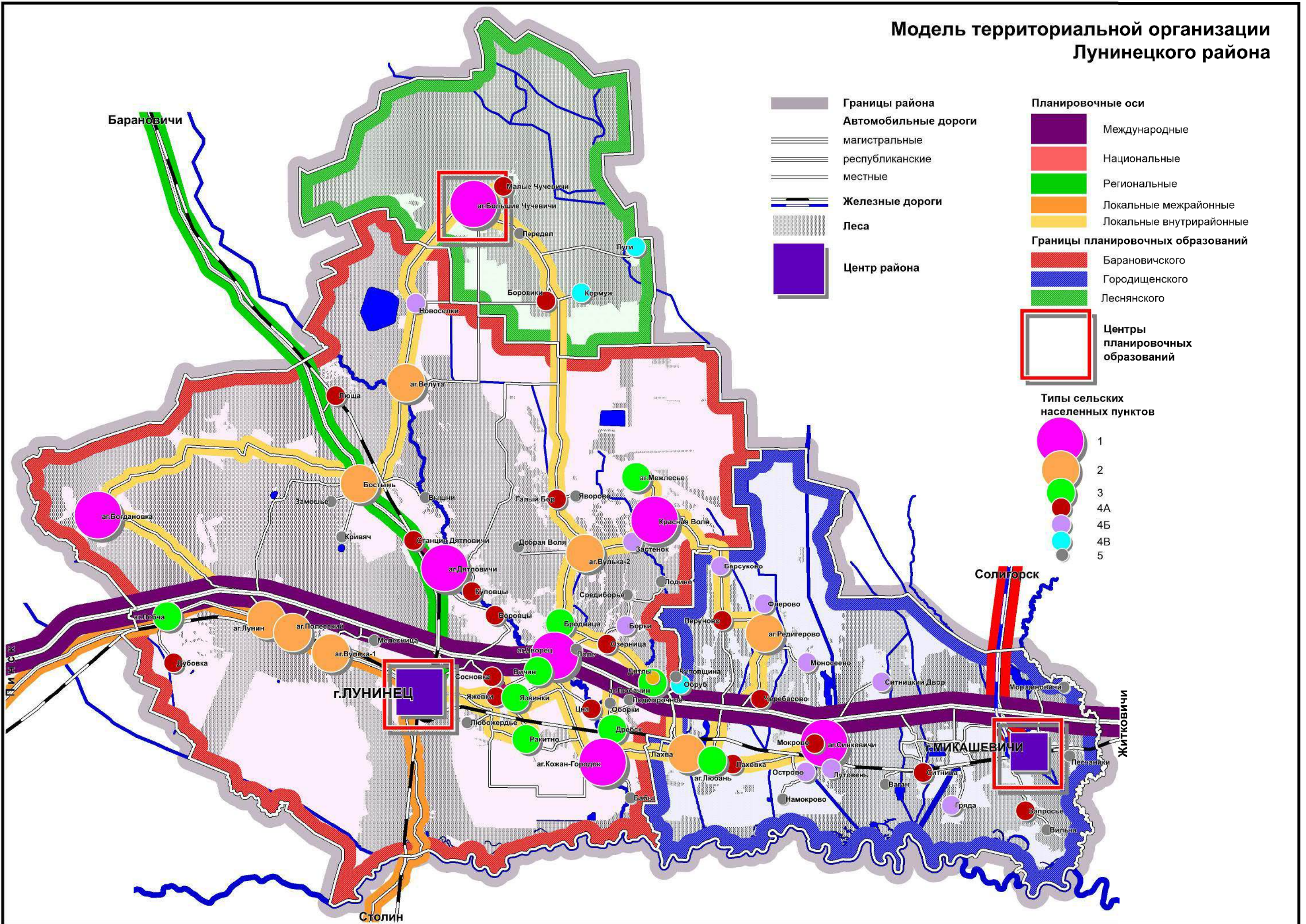
Указ Президента Республики Беларусь «О некоторых мерах по совершенствованию деятельности в сфере лесного хозяйства» от 07.05.2007;

Постановление Совета Министров от 13.01.2023 № 32 «Положение о порядке изъятия и предоставления земельных участков»;

Постановление Министерства здравоохранения Республики Беларусь от 02.02.2023 № 22 «Об утверждении санитарных норм и правил».

Положение о запретных зонах и запретных районах при специальных объектах, утвержденное постановлением Совета Министров Республики Беларусь от 09.10.2023 №667 «О запретных зонах и запретных районах при специальных объектах».

Модель территориальной организации Лунинецкого района



- Границы района
- Автомобильные дороги
 - магистральные
 - республиканские
 - местные
- Железные дороги
- Леса
- Центр района

- Планировочные оси
 - Международные
 - Национальные
 - Региональные
 - Локальные межрайонные
 - Локальные внутрирайонные
- Границы планировочных образований
 - Барановичского
 - Городищенского
 - Леснянского
- Центры планировочных образований

- Типы сельских населенных пунктов
 - 1
 - 2
 - 3
 - 4A
 - 4B
 - 4B
 - 5

Модель природно-экологического каркаса Лунинецкого района

